



Handläggare:

Datum: 2023-05-29

Marianne Haage

Kommunekolog

Projektnummer: 21740

Värmdö kommun

134 81 Gustavsberg

[08-570 470 00](tel:08-57047000)

varmdo.kommun@varmdo.se

www.varmdo.se

Natur-PM

- Naturvärden och skyddade samt rödlistade arter i detaljplaneområdet PFO I8 Näsudden i Värmdö kommun



Figur 1. I Näsudden finns många värdefulla ekar, till exempel den här jätteeiken med hålighet i stammen som står i planområdets västra del

Syftet

Detta PM har tagits fram av kommunekolog för att undersöka naturvärden samt skyddade och rödlistade arter i planområdet PFO I8 Näsudden på Ingarö i Värmdö kommun. Påverkansrisk på värden och arter bedöms här liksom vilka planbestämmelser och andra åtgärder som krävs för att skydda från påverkan.

Naturmiljön i Näsudden

Näsudden ligger i kuperad terräng intill Lagnöström i norr. Strandpartierna är delvis påverkade av bryggor, belysning, väg och stigar men även mer orörda partier förekommer, till exempel vassar och beskogade stränder. De höga naturvärdena i området finns främst på land och området ligger i regionalt viktiga spridningskorridorer för både barrskog och ek. Hela området ligger också i en av kommunens värdestrakter för biologisk mångfald samt en regional värdestrakt för ek. En jätteek har pekats ut av länsstyrelsen i deras inventering av skyddsvärda träd och trädmiljöer men många andra värdefulla ekar finns också inklusive en ekallé.

På höjderna finns hällmark och tallskog i soliga lägen medan gran och trivallöv som asp återfinns på lägre partier. Grov ek finns också i området, till exempel i bryn mot golfbanan och i kulturpräglade miljöer. I området finns värdefulla gamla och grova träd generellt både i skog och dungar samt som solitära träd. Bitvis finns gott om död ved vilket är mycket viktigt för biologisk mångfald. Flera skyddade och rödlistade arter förekommer och lämpliga livsmiljöer finns.

Negativ påverkan finns i form av den invasiva främmande arten blomsterlupin.

ESKO

Inom detaljplaneområdet finns utpekade ekologiskt särskilt känsliga områden vilket förkortas ESKO. ESKO finns vid stränder, skog, hällmarker och bryn. Särskilt känsliga områden ska enligt Miljöbalken 3 kap. 3§ så långt som möjligt skyddas mot åtgärder som kan skada naturmiljön.

Stränder

Strandmiljöerna i området består av klippor, vassar och mer påverkade områden med exploateringar och bryggor, med mera. Stränderna planeras inte att bebyggas eller exploateras vidare och strandskydd råder varför ingen närmare undersökning har gjorts av strandmiljöerna. Dessutom behövs strandskyddsdispens vid eventuellt uppförande av byggnad, bryggor eller annan anläggning inom strandskyddsområden.

Hällmark och tallskog

Värdefull tallskog och soliga hällmarker präglar området. Området är en del av ett regionalt spridningssamband för barrskog. Höjderna består främst av tallhällmark med inslag av blockighet och ljung. Förutom tall finns inslag av gran, asp, björk och ek, särskilt i sluttningar och sänkor. Skogspartierna har i flera fall lång kontinuitet och är olikåldriga och luckiga. Det finns många solbelysta områden och träd. Flera av träden är mycket gamla vilket är en bristvara i dagens landskap (Figur 1 och 5). Både grova och mer senvuxna träd förekommer. Senvuxen är en term som används om gamla träd som inte haft så mycket näring, eller på annat sätt stått i utsatt läge och därmed inte blivit grova utan är smala eller knotiga till exempel. Utöver levande träd finns även flera stående döda träd eller delvis döda träd vilket ger substrat som är en förutsättning för många arter. Liggande död ved är också mycket viktigt och förekommer i viss mängd. Dessa strukturer i kombination med trädens höga ålder och solbelysning ger förutsättningar åt många naturvårdsarter.

En del av skogspartierna är negativt påverkade av avverkning och det finns brynmiljöer där igenväxning förekommer också. Gamla och/eller grova tallar som växt upp i soliga lägen mår ofta dåligt av igenväxning och skuggning. Igenväxning uppstår till exempel när traditionellt skogsbete upphör.

Arter som bara finns i gamla tallmiljöer hittas i planområdet tallskogar. Till exempel rödlistade svampar som bara växer på gammal tall som talticka. Fåglar som tofsmes och spillkråka trivs i områdets gamla skogspartier. De soliga hällarna med sprickor och block och ljung utgör livsmiljöer för kräldjur. Hasselnok har observerats i området av boende, likaså huggorm och kopparödla.



Figur 1. Gammal tall med flera fruktkroppar av den rödlistade svampen talticka. Tallen bär även spår av hack från när den rödlistade fågeln spillkråka har letat efter föda i form av insekter under barken. En enda gammal tall kan vara hem och ge föda åt en myriad andra arter.

Ekmiljöer

Gamla ekmiljöer och mycket grova ekar förekommer i planområdet. Det finns även en allé bestående av ekar (Figur 3). Allén bedöms omfattas av generellt biotopskydd enligt miljöbalken 7 kapitlet 11 § och förordningen om områdesskydd. Skyddet innebär att alléns träd eller rötterna till träden inte får utsättas för negativ påverkan såsom avverkning, beskärning eller schaktning. En av de allra största ekarna står i anslutning till allén och är utpekad av länsstyrelsen som jätteträd (Figur 3). Även andra jätteträd finns varav en del har håligheter och mulm (smulad nedbruten ved).

Eken är ett träd som kan bli väldigt gammalt och som med sina skrymslen och vrår bildar livsmiljöer och föda till ett mycket stort antal arter. Ekar med just håligheter och mulm i stammen är särskilt värdefulla som livsmiljöer för fåglar såväl som

insekter och svampar och lavar till exempel. Gröngöling, mindre hackspett, stjärtnes och ekticka är exempel på arter som trivs i ekmiljöer.

Vissa av de brynmiljöer som hyser ek har problem med igenväxning. Liksom gamla grova tallar som växt upp i soliga lägen mår ekar också dåligt av igenväxning och skuggning.



Figur 3. I planområdets västra del finns en allé av ekar samt en jätteek (till vänster i bilden) med stamdiameter på 5 meter. En gammal grov ek vara hem och ge föda åt en tusentals andra arter.

Blandskogar

Flera partier och bryn med blandskog förekommer, inklusive bryn med grov ek men de tas huvudsakligen upp i avsnittet ovan. Blandskogarna hyser värden bland annat för fågellivet och lodytor finns som kan hysa viktiga miljöer för bland annat mossor men är överlag ganska påverkade av mänsklig aktivitet. Asp är ett viktigt trädslag i dessa områden och används som boträd av bland annat hackspettar. Fler grova aspar förekommer i och strax utanför planområdet, strax söder om Junkers väg står till exempel en särskilt grov asp som bör skyddas vid åtgärder för att dra kommunalt vatten och avlopp (VA).

Särskilt skyddsvärda träd

Särskilt skyddsvärda träd finns på flera ställen i planområdet. Särskilt skyddsvärda träd är till exempel jätteträd med stamdiameter om en meter eller mer (se framsidan eller Figur 2 för exempel) samt gamla träd som tallar >200 år (se Figur 1 och 5 för exempel) och alla hålträd om minst 40 cm i diameter (se framsidan för exempel, kan även vara fågelbon som hackats ut, det vill säga bohål). Om särskilt skyddsvärda träd påverkas negativt av åtgärderna (inte bara avverkning utan även påverkan på till exempel rötter) krävs samråd med länsstyrelsen enligt Miljöbalken 12 kap. 6 §. Länsstyrelsens broschyr *Skydda träden vid arbeten* bör följas nära alla värdefulla träd oavsett som skyddsåtgärd för att minimera påverkan på naturmiljön.

Även annan väsentlig ändring av naturmiljön behöver samråd med länsstyrelsen. Exempel kan innefatta påverkan på hotade arter som inte har juridiskt skydd i artskyddsförordningen.

Invasiva främmande arter

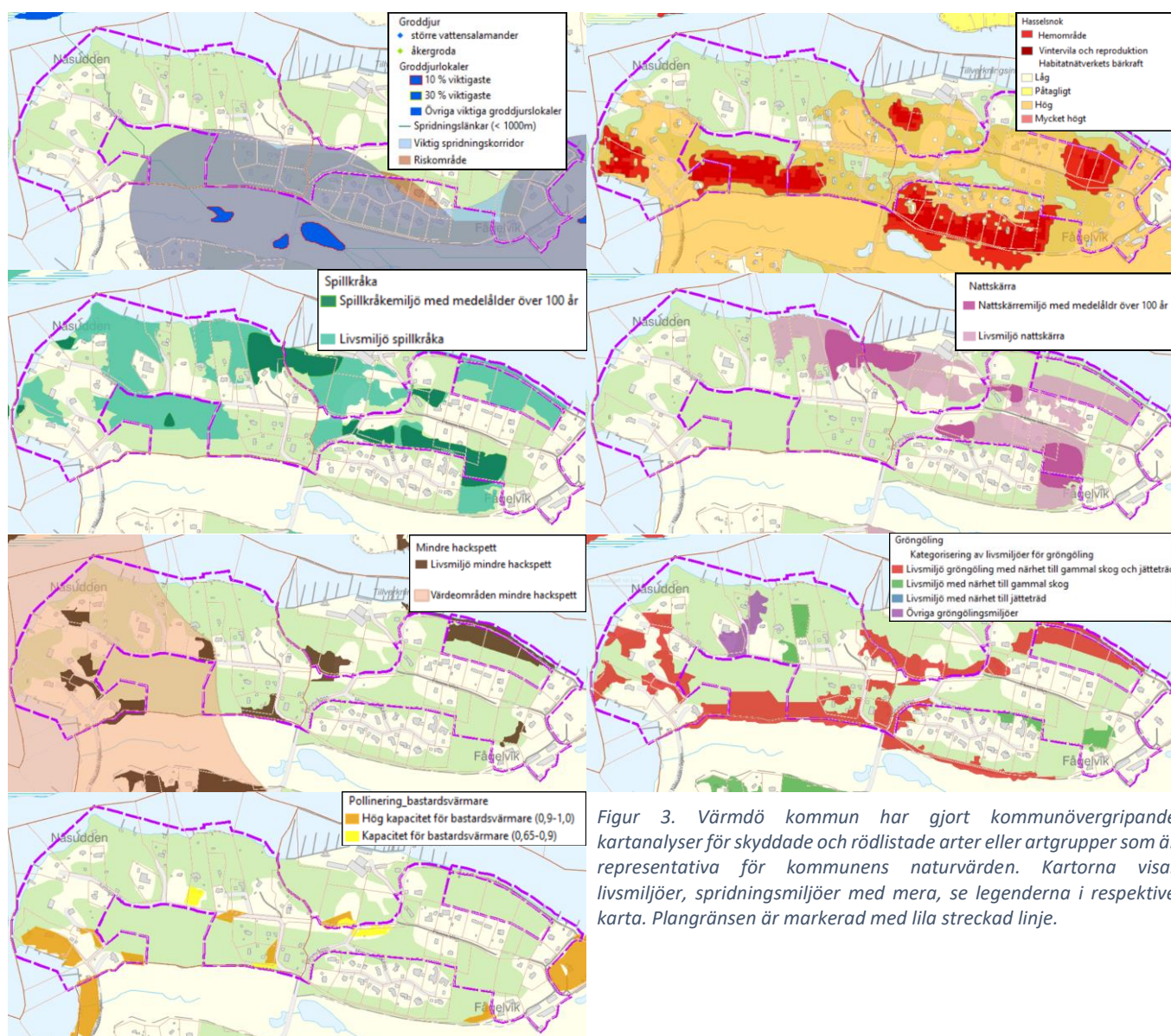
I området har under platsbesök den invasiva främmande arten blomsterlupin konstaterats längs Junkers väg. Invasiva främmande arter är ett mycket stort hot mot inhemsk biologisk mångfald då de tränger undan inhemska arter bland annat. Grävning och masshantering innebär stor spridningsrisk med allvarliga konsekvenser

för naturmiljön. Frön av blomsterlupin kan överleva upp till 30 år och arten är därför mycket svår att bli av med om den etablerar sig på en ny plats.

Naturvårdsarter

Habitatnätverk

Värmdö kommun har låtit göra kommunövergripande kartanalyser på biologisk mångfald och grön infrastruktur (Ekologigruppen 2021) vilket visar på påtagliga och höga värden i områdets naturmarker. Analyser har då även gjorts för skyddade och rödlistade arter eller artgrupper som är representativa för kommunens naturvärden (Figur 3). Analyserna visar att det på platsen finns lämpliga livsmiljöer och spridningsmiljöer för spillkråka, nattskärra, mindre hackspett, gröngöling, hasselsnok, groddjur, och i viss utsträckning rödlistade pollinerande insekter.



Figur 3. Värmdö kommun har gjort kommunövergripande kartanalyser för skyddade och rödlistade arter eller artgrupper som är representativa för kommunens naturvärden. Kartorna visar livsmiljöer, spridningsmiljöer med mera, se legenderna i respektive karta. Plangränsen är markerad med lila streckad linje.

Fynd vid platsbesök

På egna platsbesök i mars-april 2022 har naturvårdsarterna blåsippra, spillkråka och talticka noterats. Fler arter skulle hittas vid besök under sommarsäsongen. Platsbesöken bekräftar dock att livsmiljöer finns för de arter som kan finnas enligt habitatnätverksanalyserna ovan även om groddjurs livsmiljöer är mer begränsade (mer information nedan). Information från boende visar på spillkråka, gröngöling, stjärtmes, kopparödla, vanlig snok, huggorm och hasselsnok.

Arterna som observerats är beroende av främst gammal tallskog, hållmark eller ädellövsmiljöer. Fåglarna är beroende av gammal tall eller ädellövskog samt till exempel asp och de flesta har stora revir. Det finns många bohål i framförallt asp, troligen av större hackspett, gröngöling, mindre hackspett och/eller spillkråka men den senare är mindre sannolik pga hålens storlek och höjd. Det är troligare en del av spillkråkans födosöksrevir, särskilt då återkommande häckning bekräftats i det intilliggande området Fågelvik-Nykvarn. Spillkråkans revir är 400-1000 hektar stora så det är inte ovanligt att de födosöker långt från bohålen.

Kräldjuren trivs på solvarma platser och den starkt skyddade hasselsnoken trivs särskilt på hållmarker med block, skrevor och ljung. Hasselsnokens livsmiljöer är skyddade likväl som individerna.

Enstaka observationer av groddjur beskrevs också av boende, troligen padda. Lämpliga livsmiljöer för groddjur bedöms främst finnas vid golfbanans dammar (utanför detaljplaneområdet) som utgör högkvalitativa lekvatten för groddjur. Övervintringsmiljöer kan finnas i skogsområden med högre värden och död ved i planområdet men överlag saknas viktiga strukturer. Paddor kan leka i brackvatten ibland men dessa miljöer kommer inte att påverkas av detaljplanen.

Observationer i Artportalen

För att få en bild över arter som kan finnas i planområdet gjordes utöver platsbesök en sökning i Artportalen. Artportalen är en hemsida som drivs av Sveriges lantbruksuniversitet för inrapportering av artfynd. Tillgängliga data är obalanserade men kan ge en fingervisning om ett områdes artförekomster. Genom att studera vad som rapporterats in på fastigheten och i liknande miljöer i närområdet kan risker för negativ påverkan på skyddade, rödlistade och andra naturvårdsarter uppskattas. Det är ett viktigt komplement till fältbesök då dessa vanligen bara sker under kortare tid och under en årstid vilket begränsar vilka arter som kan inventeras. Nedan finns en länk till sökresultaten men se även tabell 1.

Naturvårdsarter

Naturvårdsart är en samlingsterm för arter som är viktiga att skydda genom att de är hotade eller skyddade i lag, eller då dess förekomster visar på värdefulla naturområden. Som naturvårdsart räknas främst:

- Arter klassade som **typiska** för de naturtyper som ingår i EU:s Natura 2000-nätverk
- **Signalarter** vars förekomst enligt Skogsstyrelsen signalerar att naturmiljön de befinner sig i är värdefull
- Arter som är upptagna och skyddade i **EU:s fågeldirektiv eller art- och habitatdirektiv**. Arter listade på fågeldirektivets bilaga 1 är särskilt starkt skyddade som exempel.
- **Fridlysta arter** enligt artskyddsförordningen
- **Rödlistade arter**, det vill säga arter som av Sveriges Lantbruksuniversitet bedöms ha en risk att dö ut nationellt. Rödlistade arter klassas i olika kategorier baserat på hur stort hotet är. Främst kan nämnas kategorierna **NT = nära hotad**, **VU = sårbar**, **EN = starkt hotad och CR = akut hotad**. Det finns även en global rödlista som tas fram av IUCN.

<https://artportalen.se/ViewSighting/SharedSearch?storedSearchId=13027&identifier=944AAD89>

I och i nära anslutning till planområdet visade sökningarna på Artportalen på många fynd av skyddade och/eller rödlistade arter (tabell 1) som kan leva i förekommande biotoper i planområdet. En buffertzona på 500 meter användes för att fånga upp vad som finns i liknande biotoper omkring samt då data ej alltid är exakta. Till exempel fanns fynd av fåglar med stora revir och krav på gamla träd som spillkråka som bekräftats på platsbesök också men även till exempel nattskärre. Även gröngöling samt mindre hackspett finns fynd av i planområdet. Flera fåglar som kan nyttja trädgårdar fanns också liksom sjöfåglar som finns vid stranden eller är förbipasserande men knappast häckande i planområdet. Tallticka som observerades vid platsbesök fanns också liksom signalarter för ädellövsmiljöer som brun nållav och gullocksmissa. Rödlistade arter knutna till ek finns rapporterade också, till exempel gammelekslav, skuggorangelav och gul dropplav.

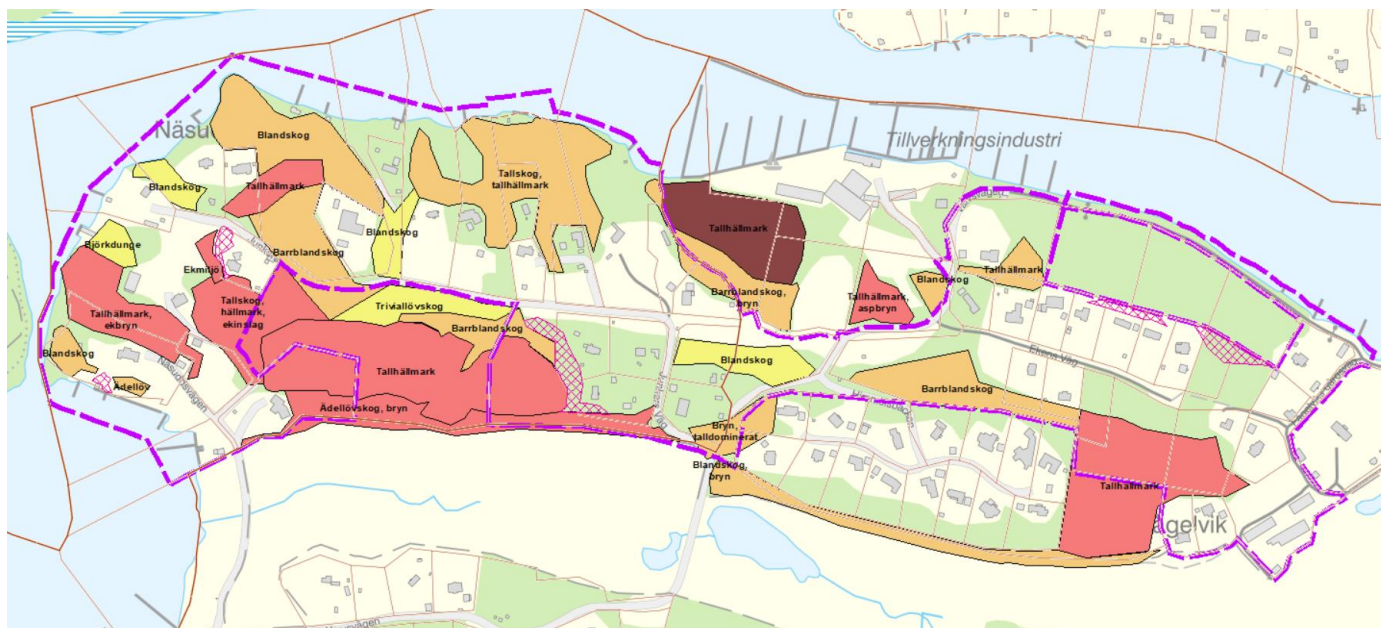
Artskyddsförordningen

Enligt artportalen och fynd under platsbesök finns skyddade arter och rödlistade arter med mera i planområdet eller intill det. Särskilt kan nämnas spillkråka, hasselnok, mindre hackspett och gröngöling.

Rödlistade arter bör alltid värnas för att bevara den biologiska mångfalden. Negativ påverkan på skyddade arter enligt artskyddsförordningen kan utlösa förbud. Om negativ påverkan kan ske bör skyddsåtgärder vidtas för att förebygga det så att förbud inte utlöses. Dispens kan sökas hos länsstyrelsen som är tillsynsmyndighet men ges restriktivt. Observera att det alltid är utföraren som ansvarar för artskyddsfrågan och tillräckliga kunskaper vid åtgärder. Om skyddade arter berörs rekommenderas samråd enligt Miljöbalken 12 kap. 6 § med länsstyrelsen om artskyddet och eventuella skyddsåtgärder som kan krävas, samråd bör ske innan skyddsåtgärder vidtas så att inga i misstag skadliga åtgärder genomförs. I planprocessen kan samrådet bakas in i planprocessens steg.

Sammanställning över naturvärden

En karta (Figur 4) har tagits fram för att beskriva var naturvärden finns. Bedömningen följer inte svensk standard för naturvärdesinventering och gränserna är inte exakta. Bedömningen baseras på förekommande naturvårdsarter men framförallt på biotopvärde (kvalitet på naturtypen inklusive mängd död ved och gamla träd, etcetera) och ett liknande klassningssystem som i naturvärdesinventeringar har använts. Klass 1 (mörkrött i Figur 7) är högsta naturvärde där området är av betydelse för biologisk mångfald på nationell eller internationell nivå. Klass 2 (rött i Figur 7) är högt naturvärde där området är av betydelse för biologisk mångfald på nationell eller regional nivå. Klass 3 (orange i Figur 7) är påtagligt naturvärde där området är av betydelse för biologisk mångfald på till exempel kommunal nivå. Klass 4 (gult i Figur 7) är visst naturvärde där området är av betydelse för biologisk mångfald på till exempel lokal nivå. Klass 3 och 4 kan också vara viktiga för att den totala ytan naturmark ska vara tillräcklig för många arter eftersom yta är en av de viktigaste faktorerna för god grön infrastruktur.



Figur 4. Bedömning av naturvärden (ej enligt svensk standard för naturvärdesinventering) i detaljplaneområde PFO 18 Näsudden med omkringliggande mark. Mörkrött står för högsta naturvärde, rött för högt naturvärde, orange för påtagligt naturvärde och gult för visst naturvärde. Mindre områden än cirka 0,1 hektar har inte ritats ut. Övervägande naturtyp har skrivits ut på kartan. Plangränsen är markerad i lila. Skrafferade områden i cerise markerar ytor med lämpliga livsmiljöer för hasselsnok utöver naturvärdesområdena.

Detaljplanen och dess planbestämmelser som skyddar mark och vegetation

Detaljplanen för Näsudden I8 behandlar det Värmdö kommun benämner som ett prioriterat förändringsområde (PFO). Dessa går ut på att kommunalt VA dras ut i området samt att andelen permanentboenden kan öka. Denna typ av planer ska främst bekräfta områdena och ge befintliga fastigheter större byggrätt. I de områden som omvandlas strävar kommunen efter att behålla karaktären genom att sprängning, schakt och stora utfyllnader samt omfattande förtätning genom avstyckning undviks, äldre och skyddsvärda träd bevaras och hänsyn tas till biologisk mångfald och ekologiska spridningssamband vid planering och lovgivning.

I detaljplanen tas hänsyn till naturvärden och skyddade och rödlistade arter genom att begränsa påverkan på mark och träd såsom listas nedan. All värdefull natur skyddas med prickmark, friluftsliv eller NATUR samt med trädbestämmelser. Livsmiljöer för skyddade arter skyddas genomgående. I plankartan syns placering av prickmark, trädbestämmelser och bestämmelser rörande markens höjd och schaktning.

- Allmän plats (4 kap. 8 § 1 st 2 p.) har planlagts som NATUR eller.

- Egenskapsbestämmelser för allmän plats med enskilt huvudmannaskap. Mark och vegetation:
 - o träd₁ - Värdefull natur som ska bevaras. Fri utveckling ska eftersträvas. Träd får ej fällas annat än om det utgör en risk för hälsa, egendom eller stark negativ påverkan på biologisk mångfald, till exempel igenväxning av grov ek och tall. Död ved ska lämnas för att gynna faunan
- Utförande:
 - o Minst 80 % av fastighetsarean ska vara genomsläpplig. Byggnader ska placeras och utformas efter befintlig terräng. Sprängning, schaktning och fyllning ska minimeras. Mindre nivåskillnader upptas med förhöjd sockel. Schaktning och fyllning är inte tillåtet förutom i direkt anslutning till planerad byggnad eller för att möjliggöra infart till byggnaden
- Markens anordnande och vegetation:
 - o n₁ Område med skog eller trädgrupper som ska bevaras. Hålträd samt alla träd med en stamdiameter om 40 cm eller större 1,3 m ovan marknivå får endast fällas om det utgör en säkerhetsrisk eller av naturvårdsskäl. Död ved bör lämnas för att gynna faunan
 - o n₂ Område med skog eller trädgrupper som ska bevaras. Hålträd samt alla träd med en stamdiameter om 20 cm eller större 1,3 m ovan marknivå får endast fällas om det utgör en säkerhetsrisk eller av naturvårdsskäl. Död ved bör lämnas för att gynna faunan
 - o n₃ Markens höjd får inte ändras
 - o n₄ Värdefull natur som ska bevaras. Fri utveckling ska eftersträvas. Träd får ej fällas annat än om det utgör en risk för hälsa, egendom eller stark negativ påverkan på biologisk mångfald, till exempel igenväxning av grov ek och tall. Död ved ska lämnas för att gynna faunan
 - o n₅ Tall, asp, ek och ask 50 cm eller större mätt 1,3 m ovan marknivå och övriga inhemska lövträd med en stamdiameter om 70 cm eller större mätt 1,3 m ovan marknivå får endast fällas om det utgör risk eller om trädet behöver fällas av naturvårdsskäl. Träd med stamdiameter mindre än 80 cm mätt på 1,3 m ovan marknivå får fällas om fällning krävs för uppförande av huvudbyggnad och åtgärden är förenlig med artskyddsförordningen
- Ändrad lovplikt:
 - o a₄ Marklov krävs även för trädfällning.
 - o a₅ Marklov krävs även för åtgärder som kan påverka markens genomsläpplighet.
 - o a₆ Marklov krävs även för ändring av markens nivå.
 - o a₇ Marklov krävs även för fällning av tall, asp, ek och ask 50 cm eller större mätt 1,3 m ovan marknivå och övriga inhemska lövträd med en stamdiameter om 70 cm eller större mätt 1,3 m ovan marknivå.

Plankartan innehåller även följande upplysningar:

- Planområdet hyser arter som är skyddade enligt Artskyddsförordningen. Negativ påverkan kan utlösa förbud. För mer information se planbeskrivningen.
- I planområdet finns särskilt skyddsvärda träd såsom tallar över 200 års ålder och grova hålträd med diameter om 40 cm eller mera. Negativ påverkan på sådana träd eller deras rötter behöver samrådas med länsstyrelsen enligt Miljöbalken 12 kap. 6 §.

I planbeskrivningen beskrivs vilka skyddade arter som förekommer inom planområdet, artskyddsförordningen och hur berörda arter skyddas från påverkan vid planläggningen. Generella skyddsåtgärder avseende artskydd beskrivs också i planbeskrivningen i syfte att vägleda vid åtgärder som inte regleras genom detaljplanen.

I planbeskrivningen framgår att vid som berör naturvärden och skyddade arter ska internremiss alltid skickas till kommunekolog. Naturvårdsskäl kan anges vid marklov, till exempel frihuggning av grova träd som växer igen på grund av upphört

skogsbete. Vid tveksamhet om träd utgör risk bör arboristutlåtande efterfrågas i ärendet.

Naturvärden

Planområdet hyser områden med höga och påtagliga samt vissa naturvärden. Här finns många särskilt skyddsvärda träd. Dessutom är flera av naturområdena är utpekade ESKO. I de områden där naturvärden finns, finns också skyddade arter, rödlistade arter, signalarter, med flera. Särskilt arter knutna till tall och ek.

Naturvärdena är förutom livsmiljöer åt andra arter viktiga för rekreation och folkhälsa då naturupplevelser har en positiv effekt på stress och blodtryck till exempel. Naturområdena bidrar inte bara med dessa kulturella ekosystemtjänster utan även med ekosystemtjänster som vattenreglering, luftrening, bär och svamp,

reglering av skadedjur (ekologisk obalans), med mera. Naturvärdena bör värnas för sin egen skull och för de viktiga funktioner de har för människor.



Figur 5. Exempel på särskilt skyddsvärt träd på kvartersmark i planområdet. Tallen bedöms vara minst 200 år gammal. Negativ påverkan på trädet inklusive rötterna behöver samråd med länsstyrelsen.

Översiktsplanen och riktlinjer för PFO-planer stödjer bevarandet av höga naturvärden, ESKO och livsmiljöer för rödlistade och skyddade arter. ESKO som är särskilt känsliga områden ska enligt Miljöbalken 3 kap. 3§ så långt som möjligt skyddas mot åtgärder som kan skada naturmiljön. Påverkan på särskilt skyddsvärda träd (Figur 1 och 5) behöver samråd med länsstyrelsen enligt Miljöbalken 12 kapitlet 6 §. Samråd kan även behövas för miljöer med högsta eller höga naturvärden då det kan räknas som väsentlig ändring av naturmiljön.

I planområdet PFO I8 Näsudden skyddas naturvärden och träd genom trädbestämmelser för både områden och enskilda träd samt genom prickmark och bestämmelser om markens höjd och schaktning.

Skyddade arter

Skyddade arter som noterats vid platsbesök, på Artportalen eller via uppgifter från boende i området har bedömts. Nedan (från och med underrubriken Fåglar) följer beskrivning per artgrupp.

Det är inte fullt ut känt vilka arter som förekommer varaktigt inom planområdet men kunskapsnivån bedöms som tämligen god. Men då fullständig kunskap saknas är det inte alltid möjligt att säga exakt vilket skydd som krävs och därav tillämpas försiktighetsprincipen. Det bedöms vara ett lämpligt tillvägagångssätt i denna

detaljplan då det inte är en exploateringsplan utan en detaljplan som syftar till att bekräfta befintliga strukturer, inklusive naturmiljön.

För att sammanfatta resultaten av genomgången av artgrupperna nedan bedöms detaljplanens genomförande inte utlösa förbud enligt artskyddsförordningen. Generella och mer specifika skyddsåtgärder avseende artgrupperna beskrivs i planbeskrivningen i syfte att vägleda vid åtgärder som inte regleras genom detaljplanen.

Generella hänsynsåtgärder

Det finns många hänsynsåtgärder som är av generell karaktär, utöver planbestämmelserna, och som är positiva för ett flertal skyddade arter. Nedan listas exempel på hänsynsåtgärder som kan behövas vid olika åtgärder:

- Att undvika tillkommande störning i form av ljus och buller då många arter är störningskänsliga och till exempel fladdermöss kan missgynnas av belysning
- Att inte anlägga vägar eller andra konstruktioner i naturområden
- Att inte avverka träd med bon eller på annat sätt störa under häckningssäsongen februari-augusti
- Att bibehålla tomternas skogs- eller trädgårdskaraktär.
- Att vegetation längs vattnet värnas med god marginal
- Att lämna död ved, så kallade faunadepåer, gärna i soliga lägen och helst stammar om minst 5 meter (med undantag för ej uttorkad gran ved som kan sprida granbarkborre)

Fåglar

Fåglar är fridlysta enligt artskyddsförordningen 4 § och det är förbjudet att:

- 1. avsiktligt fånga eller döda vilda fåglar,*
- 2. avsiktligt förstöra eller skada vilda fåglars bon eller ägg eller bortföra sådana fåglars bon,*
- 3. samla in vilda fåglars ägg, även om de är tomma, och*
- 4. avsiktligt störa vilda fåglar, särskilt under deras häcknings- och uppfödningstid, om inte störningen saknar betydelse för att*
 - a) bibehålla populationen av fågelarten på en tillfredsställande nivå, särskilt utifrån ekologiska, vetenskapliga och kulturella behov, eller*
 - b) återupprätta populationen till den nivån.*

Sjöfåglar bedöms inte påverkas av detaljplanen. Stranden är redan delvis påverkad

men ingen del av stranden eller vattnet tillåts att exploateras ytterligare. Strandskydd återinträder på vissa områden

Övriga fåglar som lever bland annat i trädgårdar, skog, bryn och öppen mark bedöms inte påverkas mer än marginellt lokalt och då av utökade byggrätter, ingen påverkan på populationsnivå bedöms ske. Fåglar skyddas genom skydd av vegetation och mark. Enskilda naturvärdesträd och sammanhängande skogsområden skyddas. Generella skyddsåtgärder som skyddar fågel beskrivs i planbeskrivningen och fåglar och juridik beskrivs i syfte att vägleda vid åtgärder som inte regleras genom detaljplanen. I plankartan finns upplysning om skyddade arter.

Mindre hackspett, gröngöling och spillkråka har särskilda krav på sina miljöer och är även bra paraplyarter. Det betyder att de är representativa för flera arter och om paraplyarterna skyddas så skyddas alltså många andra samtidigt. Arterna har observerats flera gånger i planområdet. Gröngöling och mindre hackspett kan potentiellt häcka. Spillkråka häckar bekräftat i intilliggande området Fågelvik-Nykvarn men födosöker även i Näsudden. Arternas skydd har tidigare varit starkt men en nylig lagändring försvårar tolkningen av skyddet. Åtminstone spillkråka bör dock ha ett starkt skydd oavsett. Spillkråkan är upptagen EU:s fågeldirektiv i första bilagan. Den förekommer i låga tätheter med en trolig population i kommunen på 20-100 par, men sannolikast kring 35-40 par. Förlust av ett häckande par vore en betydande del av den lokala populationen. Det kan inte uteslutas att störning av ett födosöksområde i nära anslutning till häckningsmiljön kan störa häckningen. All skog som används eller är lämplig för arten har därför skyddats i plankartan. Även alla ekmiljöer som är viktiga för gröngöling och mindre hackspett skyddas. Träd med bohål skyddas med planbestämmelser. En generell trädbestämmelse tillser att träd utanför skog eller dungar också skyddas.

Genomförandet av detaljplanen bedöms inte ha någon påverkan på mindre hackspett, gröngöling och spillkråka.

Fladdermöss

Fladdermöss är skyddade enligt artskyddsförordningen 4a §: Det är förbjudet att, i fråga om sådana vilt levande djurarter som har markerats med N eller n i bilaga 1 till artskyddsförordningen,

- 1. avsiktligt fånga eller döda djur,*
- 2. avsiktligt störa djur, särskilt under djurens parnings-, uppfödning-, övervintrings- och flyttperioder,*
- 3. avsiktligt förstöra eller samla in ägg i naturen, och*
- 4. skada eller förstöra djurens fortplantningsområden eller viloplats.*

Förbudet gäller alla levnadsstadier hos djuren.

Det finns inga fynd av fladdermöss i området men då ädellövsmiljöer förekommer och det finns öppna ytor och vattennära läge så finns lämpliga livsmiljöer. Planbestämmelser som beskrivs under rubriken *Fåglar* bedöms dock även skydda

eventuellt förekommande fladdermöss. I plankartan finns upplysning om skyddade arter. Generella skyddsåtgärder som skyddar även fladdermöss beskrivs ändå i planbeskrivningen och fladdermöss beskrivs i syfte att vägleda vid åtgärder som inte regleras genom detaljplanen. Eventuella fladdermöss i befintliga hus kan utöver upplysningar och information inte hanteras i detaljplanen då de inte är i naturmark. Detaljplanen kan dock tillse att eventuella livsmiljöer i omkringliggande naturmiljö inom planområdet bevaras. Det görs genom skydd av vegetation och mark. Enskilda naturvärdesträd och sammanhängande skogsområden skyddas och stränderna tillåts inte exploateras ytterligare.

Med dessa åtgärder bedöms genomförandet av detaljplanen inte ha påverkan på eventuella fladdermöss.

Groddjur

Alla svenska vilt levande arter av groddjur är fridlysta enligt 6 § artskyddsförordningen och man får inte:

- Döda, skada, fånga eller på annat sätt samla in exemplar, och
- Ta bort eller skada ägg, rom, larver eller bon.

För större vattensalamander och åkergroda gäller dessutom artskyddsförordningen 4a §: Det är förbjudet att, i fråga om sådana vilt levande djurarter som har markerats med N eller n i bilaga 1 till artskyddsförordningen,

1. avsiktligt fånga eller döda djur,
2. avsiktligt störa djur, särskilt under djurens parnings-, uppfödning-, övervintrings- och flyttperioder,
3. avsiktligt förstöra eller samla in ägg i naturen, och
4. skada eller förstöra djurens fortplantningsområden eller viloplatsar.

Förbudet gäller alla levnadsstadiet hos djuren.

Groddjur finns enligt boende i området, det är troligen padda men det är inte helt säkerställt. Dock rör det sig om enstaka observationer. Utöver övervintringsmiljöer i vissa skogspartier som skyddas i plankartan med prickmark (på kvartersmark), trädbestämmelser och bestämmelser om markens höjd bedöms lämpliga livsmiljöer saknas. Padda kan dock ibland leka i bräckt vatten men stränderna tillåts inte exploateras utöver befintlig påverkan. Lämpliga lekmiljöer för groddjur finns utanför planområdet i golfbanans dammar. I plankartan finns upplysning om skyddade arter och information om groddjur finns också i planbeskrivningen i syfte att vägleda vid åtgärder som inte regleras genom detaljplanen.

Påverkan bedöms inte ske på groddjur med dessa åtgärder.

Kräldjur

Enligt 6 § artskyddsförordningen i fråga om sådana vilt levande kräldjur, groddjur och ryggradslösa djur som anges i bilaga 2 till artskyddsförordningen är det förbjudet att i den omfattning som framgår av bilagan

- 1. döda, skada, fånga eller på annat sätt samla in exemplar, och*
- 2. ta bort eller skada ägg, rom, larver eller bon*

För hasselsnok gäller dessutom artskyddsförordningen 4 a §: Det är förbjudet att, i fråga om sådana vilt levande djurarter som har markerats med N eller n i bilaga 1 till artskyddsförordningen,

- 1. avsiktligt fånga eller döda djur,*
- 2. avsiktligt störa djur, särskilt under djurens parnings-, uppfödning-, övervintrings- och flyttperioder,*
- 3. avsiktligt förstöra eller samla in ägg i naturen, och*
- 4. skada eller förstöra djurens fortplantningsområden eller viloplats.*

Förbudet gäller alla levnadsstadiet hos djuren.

Kräldjuren kopparödla, huggorm, hasselsnok och vanlig snok finns enligt boende i planområdet. Kräldjur har framförallt setts i soliga hållmarker (hasselsnok) och backar eller hus (övriga).

Detaljplanen tillser att livsmiljöerna för kräldjur bevaras. Det görs genom skydd av vegetation och markens höjd och prickmark. Enskilda naturvärdesträd och sammanhängande skogsområden skyddas. Med dessa åtgärder bedöms genomförandet av detaljplanen inte ha påverkan på kräldjur.

I plankartan finns upplysning om skyddade arter. Generella och mer specifika skyddsåtgärder avseende kräldjur, framförallt hasselsnok då dess livsmiljöer är skyddade, beskrivs i planbeskrivningen i syfte att vägleda vid åtgärder som inte regleras genom detaljplanen. För hasselsnok är följande skyddsåtgärder tillämpbara vid risk för påverkan utom detaljplanens rådighet:

- Anlägga stenmurar med möjlighet för ormarna att gömma sig i, dessa bör ligga i relativt solexponerade lägen men det gör inget om delar är något mer beskuggade.
- Plantera inhemska lågväxande buskar på solexponerade platser där ormarna kan söka skydd och söka föda.
- Spara ytor med naturmark eller partier där gräset får vara högväxt.
- Lägga ut mindre stockar och grenar i högar där hasselsnoken gärna söker skydd.
- Eventuella Attefallshus placeras lämpligen på plintar eller torpargrundsläkanande konstruktion i områden där hasselsnoken kan förväntas finnas.

- Under byggsleden måste hänsyn tas till tillfälliga etableringsytor så att dessa inte placeras i miljöer där det finns hasselsnok.
- Sprängningsarbeten bör ske under oktober till slutet av februari för att undvika att hasselsnoken skadas eller dödas i sina sommarvisten.
- Schaktningsarbeten i marker men som kan utgöra övervintringsområden bör genomföras under april-september.

Invasiva främmande arter

Planområdet hyser den invasiva främmande arten blomsterlupin. Den omfattas inte av lagkrav som gäller en del andra invasiva främmande arter men kan i framtiden komma att förbjudas nationellt i Sverige. I dagsläget kan spridning räknas som väsentlig ändring av naturmiljön och åtgärder som kan riskera spridning kan behöva samråd med länsstyrelsen enligt Miljöbalken 12 kapitlet 6 §. Det gäller särskilt skyddad natur och ESKO. Även om förbud saknas bör blomsterlupin bekämpas, och framförallt spridning förhindras, med rätt metod enligt Naturvårdsverkets metodkatalog men lagkrav saknas alltså i dagsläget.

Planbeskrivningen beskriver invasiva främmande arter och vägleder kring dem.

Tabell 1. Lista över de arter som har rapporterats in till Artportalen.se i eller omkring detaljplaneområde PFO I8 Näsudden som är rödlistade, nationellt fridlysta och/eller signalarter samt fåglar på fågeldirektivets bilaga 1. Buffertzonen på cirka 500 meter har använts (på land) varav fynd från Fågelvik-Nykvarn kommer med till exempel kötticka som inte hittats i Näsudden. Notera att alla vilda fåglar är fridlysta och att enbart fåglar som dessutom uppfyller ovanstående är med på listan. Undantag görs för den tidigare rödlistade och ännu regionalt sällsynta fågeln gröngöling som rapporterats in och tas med på grund av de domslut som fallit under 2021 rörande artens skydd. Artportalen är en hemsida som drivs av Sveriges lantbruksuniversitet för inrapportering av artfynd. Tillgängliga data är obalanserade men kan ge en fingervisning om ett områdes artförekomst. Utöver dessa arter har även andra arter rapporterats in såsom typiska arter för taiga till exempel tofsmes samt allmänna/vanliga arter som kungsfågel. Alla arter i listan kommer inte att hittas i naturtypen i området utan är exempelvis förbipasserande. Rödlisteklassernas förkortningar följer här: NT = nära hotad VU = sårbar EN = starkt hotad CR = akut hotad.

Svenskt namn	Latinskt namn	Nationellt fridlyst	Rödlisteklass	Fågeldirektivets bilaga 1	Signalart	Antal rapporteringar
Blåsippa	<i>Hepatica nobilis</i>	Ja				2
Ask	<i>Fraxinus excelsior</i>		EN			9
Guldlockmossa	<i>Homalothecium sericeum</i>				Ja	1
Gammelekslav	<i>Lecanographa amylacea</i>		NT			1
Brun nällav	<i>Chaenotheca phaeocephala</i>				Ja	2
Gul dropplav	<i>Cliostomum corrugatum</i>		NT			1
Skuggorangelav	<i>Caloplaca lucifuga</i>		NT			3
Blek kraterlav	<i>Gyalecta flotowii</i>		VU			1
Tallticka	<i>Porodaedalea pini</i>		NT			19
Kötticka (på tall)	<i>Leptoporus erubescens</i>		NT			1
Rutskinn	<i>Xylobolus frustulatus</i>		NT			2
Granbarkgnagare	<i>Microbregma emarginatum</i>				Ja	1
Blompraktbagge	<i>Anthaxia similis</i>				Ja	4
Reliktbock	<i>Nothorhina muricata</i>		NT			3
Större träfjäril	<i>Cossus cossus</i>				Ja	1
Vitkindad gås	<i>Branta leucopsis</i>	Ja		Ja		2
Sångsvan	<i>Cygnus cygnus</i>	Ja		Ja		9
Järpe	<i>Tetrastes bonasia</i>	Ja	NT	Ja		1
Nattskärva	<i>Caprimulgus europaeus</i>	Ja		Ja		1
Tornseglare	<i>Apus apus</i>	Ja	EN			4
Trana	<i>Grus grus</i>	Ja		Ja		1
Strandskata	<i>Haematopus ostralegus</i>	Ja	NT			1
Ljungpipare	<i>Pluvialis apricaria</i>	Ja		Ja		3
Storspov	<i>Numenius arquata</i>	Ja	EN			1
Grönbena	<i>Tringa glareola</i>	Ja		Ja		3
Fiskmås	<i>Larus canus</i>	Ja	NT			9
Havstrut	<i>Larus marinus</i>	Ja	VU			1
Gråtrut	<i>Larus argentatus</i>	Ja	VU			2
Skräntärna	<i>Hydroprogne caspia</i>	Ja	NT	Ja		1
Fisktärna	<i>Sterna hirundo</i>	Ja		Ja		2
Fiskgjuse	<i>Pandion haliaetus</i>	Ja		Ja		10
Bivrak	<i>Pernis apivorus</i>	Ja		Ja		1
Kungsörn	<i>Aquila chrysaetos</i>	Ja	NT	Ja		1
Duvhök	<i>Accipiter gentilis</i>	Ja	NT			1
Blå kärrhök	<i>Circus cyaneus</i>	Ja	NT	Ja		2
Havsörn	<i>Haliaeetus albicilla</i>	Ja	NT	Ja		3
Mindre hackspett	<i>Dryobates minor</i>	Ja	NT			1
Spillkråka	<i>Dryocopus martius</i>	Ja	NT	Ja		9
Gröngöling	<i>Picus viridis</i>	Ja				3
Törnskata	<i>Lanius collurio</i>	Ja		Ja		2
Kråka	<i>Corvus corone</i>	Ja	NT			8
Gråkråka	<i>Corvus corone cornix</i>	Ja	NT			1
Talltita	<i>Poecile montanus</i>	Ja	NT			1
Trädlärika	<i>Lullula arborea</i>	Ja		Ja		5
Backsvala	<i>Riparia riparia</i>	Ja	VU			2
Hussvala	<i>Delichon urbicum</i>	Ja	VU			2
Rörsångare	<i>Acrocephalus scirpaceus</i>	Ja	NT			2
Årtsångare	<i>Currucula curruca</i>	Ja	NT			3
Stare	<i>Sturnus vulgaris</i>	Ja	VU			17
Rödvingetrast	<i>Turdus iliacus</i>	Ja	NT			3
Björkrast	<i>Turdus pilaris</i>	Ja	NT			12
Svartvit flugsnappare	<i>Ficedula hypoleuca</i>	Ja	NT			2
Tallbit	<i>Pinicola enucleator</i>	Ja	VU			1
Grönfink	<i>Chloris chloris</i>	Ja	EN			16
Gulspurv	<i>Emberiza citrinella</i>	Ja	NT			3

Besöksadress: Skogsbovägen 9-11, 134 81 Gustavsberg • Postadress: Värmdö kommun, 134 81 Gustavsberg

08-570 470 00 • varmdo.kommun@varmdo.se • www.varmdo.se