

PM – Underlag för särskilt skyddsvärda träd vid dp Brunn, Värmdö kommun

Bakgrund och syfte

Ekologigruppen har på uppdrag av RO Properties tagit fram detta underlag inför ett 12:6 samråd med Länsstyrelsen. I samband med planeringen av området Brunn i Värmdö kommun har det framkommit att några särskilt skyddsvärda träd (klass 1) överlappar med planerad bebyggelse. En del av dessa behöver fällas, för detta behövs samråd med länsstyrelsen enligt 12 kap 6 § Miljöbalken. Uppdragets mål är att dokumentera de träd som inom detaljplaneområdet bedöms påverkas av den planerade bebyggelsen. Fältbesök genomfördes av Ossian Rydebjörk den 10 november 2022. Träden har också inventerats av Calluna (2022).

Länsstyrelsen önskar att samråd för de aktuella träden genomförs som en del i samrådet för detaljplanen och ej som ett separat samråd enligt 12 kap 6 § Miljöbalken (Handläggare Mattias Jansson, muntligen).

Detta PM sammanställdes av Ossian Rydebjörk och Fredrik Engdahl och granskades av Jens-Henrik Kloth, november 2022. Slutversion maj 2023.

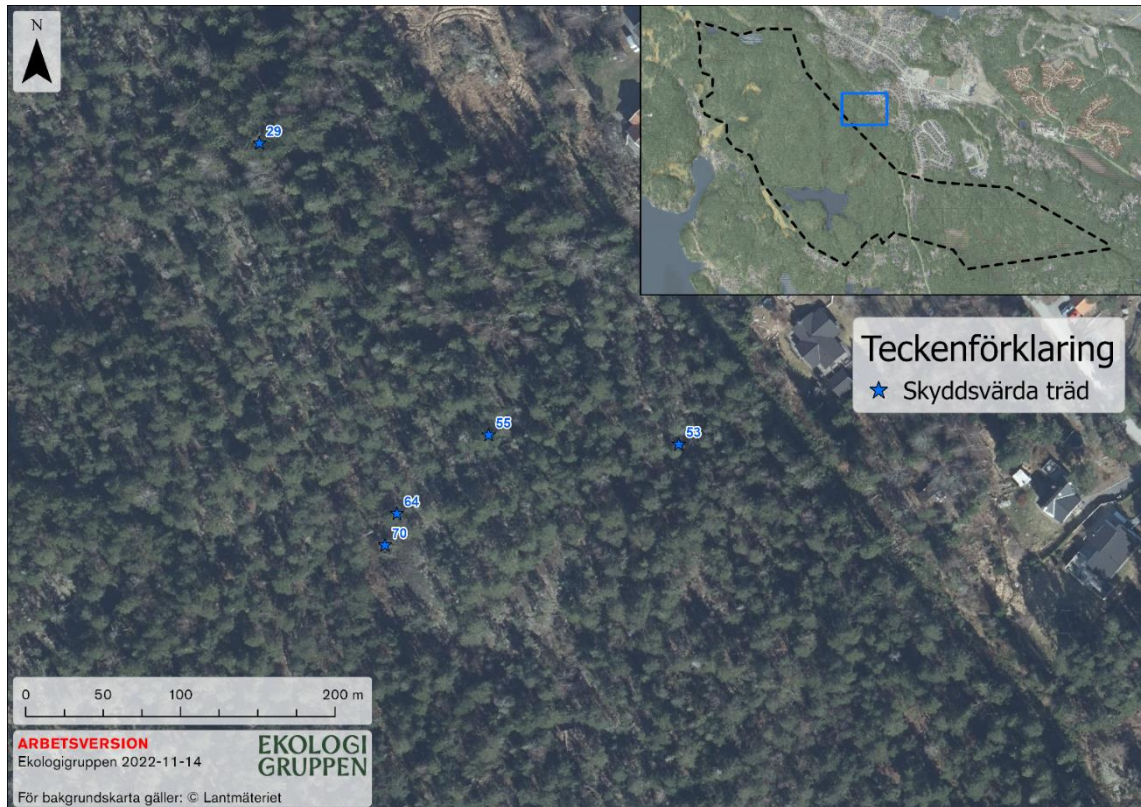
Metod

Inför fältbesöket gjordes förarbete där underlagsmaterial i form av trädinventering samt karta över detaljplan gick igenom. I förarbetet identifierades vilka särskilt skyddsvärda träd som bedömdes påverkas av detaljplanen. Dessa valdes ut för att dokumenteras vid ett fältbesök. Särskilt skyddsvärda träd som inte bedömdes påverkas av detaljplanen valdes inte ut för ytterligare dokumentation vid fältbesök.

Vid fältbesöket fotodokumenterades alla utvalda träd. Trädens status och naturvärden beskrevs i text. Förekomst av naturvårdsarter registrerades till berört träd. För varje träd gjordes en bedömning av hur stor buffertzonen trädet behöver för att inte komma till skada vid exploateringen, även inkluderat att rotsystemet ej ska skadas så att träden dör i efterhand.

Beskrivning av aktuella träd

Fem särskilt skyddsvärda träd bedöms påverkas av detaljplanen i Brunn. Dessa träd har tilldelats ID 29, 53, 55, 64 och 70 (Calluna 2022). Träden visas i kartan nedan (Figur 1) och redovisas separat nedan.



Figur 1. Karta över det område i utkanten av Brunn där de skyddsvärda träden står. Den svartstreckade linjen i översiktsrutan i övre högra hörnet är utredningsområdet för det blivande naturreservatet i Brunn.

Träd – ID 53

Träd 53 (Figur 2 och 3) utgörs av en gammal tall med en uppskattad ålder på över 200 år. Trädet växer upprätt på karg hållmark. Det har flera små håligheter högt upp i huvudstammen. På trädet noterades flera fruktkroppar av den rödlistade arten talticka – NT. Inga andra rödlistade arter knutet till trädet noterades. En buffertzon på 5 meter från tallens stam är lämpligt.



Figur 2. Träd 53 placerat i mitten av bilden.



Figur 3. Träd 53. På stam syns håligheter och på den nedersta grenen till vänster i bild ses en talticka.

Träd – ID 55

Träd 55 (Figur 4) utgörs av en gammal tall med en uppskattad ålder på över 200 år. Trädet hade inte förekomst av håligheter, men däremot av vedblottor skapade genom att grova grenar i den nedre delen av trädet sågats av. Inga förekomster av rödlistade arter noterades. En buffertzon på 7 meter från tallens stam är lämpligt.



Figur 4. Träd 55 är en gammal tall.

Träd – ID 64

Träd 64 (Figur 5) utgörs av en gammal tall med en uppskattad ålder på över 200 år. Trädet har en karaktäristiskt mycket plattad krona, nedåtriktade och hängande grenar samt pansarbark högt upp mot kronan, vilket väldigt gamla tallar får med åldern. Trädet hade inte förekomst av håligheter eller rödlistade arter. En buffertzona på 5,5 meter från tallens stam är lämpligt.



Figur 5. Träd 64 är en tall med tillplattad krona.

Träd – ID 70

Träd 70 (Figur 6) utgörs av en gammal tall med en uppskattad ålder på över 200 år. Trädet växer på mycket mager hållmark vilket medfört att det är litet och växer mycket lutande och vridet, nästan krypande. Trädet hade inte förekomst av häligheter eller rödlistade arter.

En buffertzona på denna typ av träd blir speciell. Från trädets bas är en buffertzona på 4,5 meter lämplig. En buffertzona behövs även runt trädets krona som i toppen lutar mot berget. Från kronan räcker en buffertzona på två 2 meter. Detta innebär att buffertzonen blir något avlång med en bred bas på 4,5 meter vid stammens fästpunkt, och smalnar av utanför basen där buffertzonen på 2 meter går efter samma siluett eller kontur som trädets krona har mot marken.



Figur 6. Träd 70 med sitt krypande växtsätt.

Träd – ID 29

Träd 29 (Figur 7 och 8) utgörs av en död gran. Trädet är klassat som särskilt skyddsvärd träd eftersom det har en stor hålighet i stammen och är över 40 cm i diameter. Trädet är brutet ett par meter upp på stammen och lutar med majoriteten av sin totala höjd mot en levande gran precis intill. Inga rödlistade arter knutna till trädet noterades.

En buffertzoon kring detta träd är inte aktuellt eftersom det inte lever. Tvärtom bör trädet tas bort eftersom det står precis vid en stig och det finns risk att det rasar på någon.



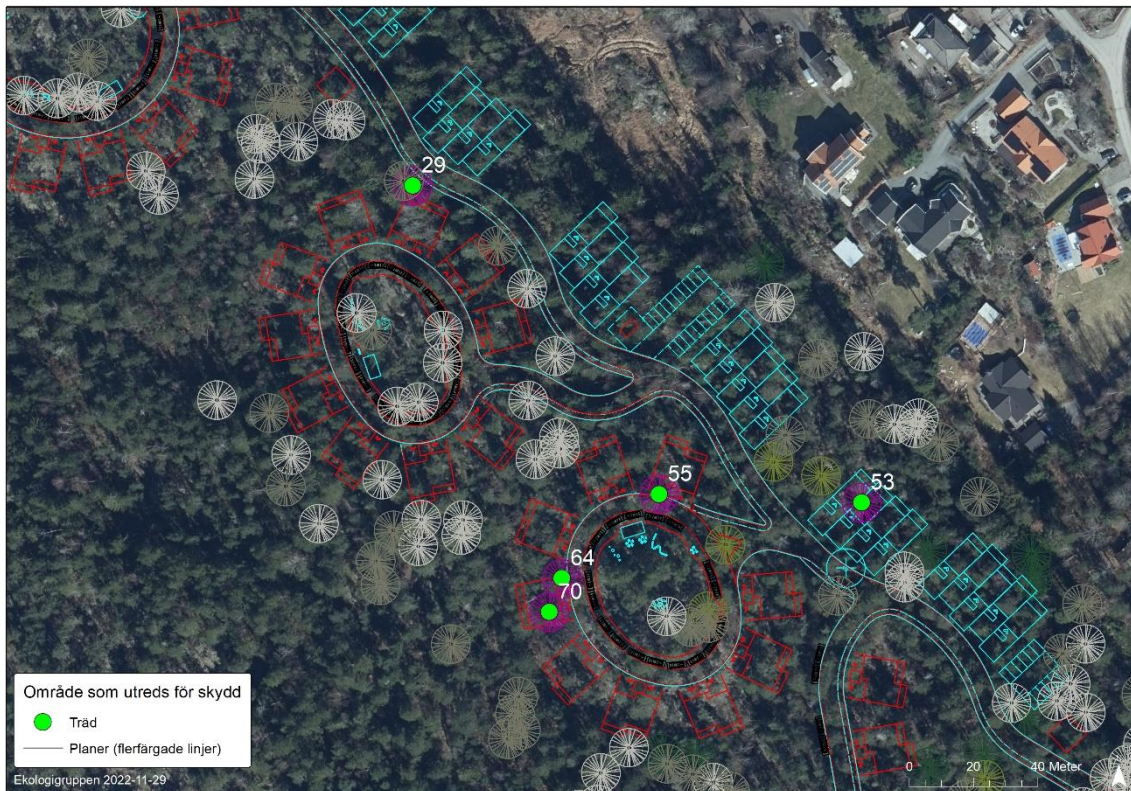
Figur 7. Träd 29 med avbruten stam (överst i bild) och håligheter i stam (nedre delen av bilden). Hålen är gjorda av spillkråka, en naturvårdsart.



Figur 8. Träd 29 (trädet i mitten av bilden).

Åtgärder som medför att träd behöver tas ned

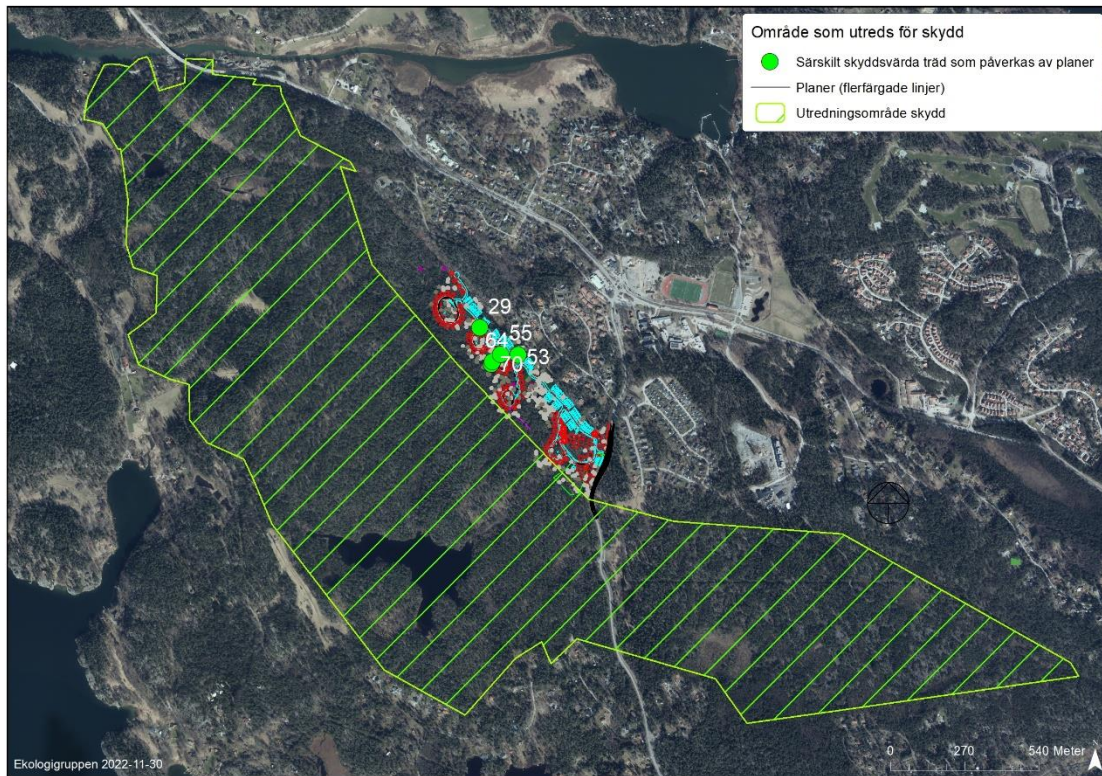
De ovan beskrivna träden behöver tas ned för att möjliggöra anläggning av ny bebyggelse med bostäder och infrastruktur (se karta i Figur 9). Träd med nummer 29 ligger vid den huvudsakliga väg som dras i sydöst-nordvästlig riktning. Övriga träd ligger på platser där bostäder planeras. Av de särskilt skyddsvärda träd som karterats i området kommer fem att finnas kvar efter exploatering (hälften), men i anslutande område som utreds för områdesskydd finns många liknande träd (se nedan).



Figur 9. Karta över berörda träd och planerad exploatering vid dessa.

Naturvårdsträd i omgivningen som ej berörs

Samtidigt som detaljplaneringen av området Brunn pågår en process för att skapa ett skyddat naturområde i form av ett naturreservat i anslutning till området. Detta görs delvis som en kompensation för de naturvärden som påverkas. Aktuellt område som utreds (ej innefattande kommunens mark) är ca 160 ha stort (Figur 10). Arbetet syftar till att skydda områden av liknande naturvärde som de som påverkas av aktuell detaljplan. Detta inkluderar även många skyddsvärda träd av liknande värde som de som behöver tas ned i samband med planens genomförande.



Figur 10. Område som utreds för skydd.

Källförteckning

ArtDatabanken 2020. Rödlistade arter i Sverige 2020. Uppsala: ArtDatabanken SLU.

Brunn Översiktsplan. Arbetsmaterial. Trädinmätning Calluna 220323. Särskilt skyddsvärda träd.

Calluna AB (2022). Inventering av naturvärdesträd och träd över 100 år. Brunn, Värmdö kommun, 2022.

Naturvårdsverket. 2004. Åtgärdsprogram för särskilt skyddsvärda träd, rapport 5411.

Naturvårdsverket. 2007. Manual för basinventering av skog.

Nitare, J. 2019. Skyddsvärd skog –Naturvårdsarter och andra kriterier för naturvärdesbedömning. Jönköping: Skogsstyrelsen.

SFS 2007:845. Artskyddsförordning