

# Planprogram Ingarö Brunn

## Konsekvensbedömning av planprogramförslag

### Allmänt

Nedan bedöms konsekvenserna av planprogrammets förslag på bostads- och utredningsområden. Områdena bedöms för fyra miljöaspekter kopplade till platsens grönbå struktur för varje delområde i en tabell. Flera ekosystemtjänster är kopplade till de olika miljöaspekterna och inkluderas i konsekvensbedömningen (se nedan). Följande miljöaspekter konsekvensbedöms:

- Naturmiljö
- Landskapsbild
- Rekreation och friluftsliv
- Ytvatten och grundvatten

Planprogramförslagets konsekvenser bedöms även för social hållbarhet och ekonomi.

I **social hållbarhet** ingår:

- Barnperspektiv
- Tillgång till kollektivtrafik
- Tillgänglighet
- Blandade upplåtelseformer och bostadsformer, bostadsstorlek
- Verksamheter och service

I **ekonomi** ingår:

- Kommunala investeringar
- Huvudmannaskap

Bedömning görs i tabell för varje utpekade nytt bostadsområde eller utredningsområde med undantag från utredningsområde U1 som är en utvidning av befintlig fastighet. Varje bedömning är gjord utifrån ett ”worst case” scenario där bedömningen av positiva eller negativa konsekvenser uttrycks som ”risk för” eller ”potential till”. Detta innebär att bedömningen utgår från att de åtgärder som föreslås i kolumnen till höger inte följs. Om åtgärderna däremot följs finns goda möjligheter att minska de negativa konsekvenserna. Oftast beror påverkan och konsekvenserna av en exploatering dock på hur planen kommer att utformas och hur mycket mark som tas i anspråk. Planprogrammet utgör ett tidigt skede i en längre process och presenterar även utredningsområden, i dessa anges i vissa fall ett spann från högre och lägre konsekvenser. Vid bedömning av påverkan på ytvatten utgås från att en dagvattenutredning kommer att tas fram i samband med detaljplanen och att utredningens rekommendationer efterlevs.

Bedömningarna är prelimära. Under fortsatt detaljplanearbete kommer de olika miljöaspekterna utredas närmare.

För samtliga områden ska en naturvärdesinventering genomföras enligt svensk standard på fält nivå och detaljeringsgrad medel. I vissa fall kan artinventeringar även bli aktuellt. Vidare ska en dagvattenutredning som inkluderar grundvatten, ytvatten och översvämningrisk tas fram för samtliga områdena. Värmdös dagvattenpolicy ska tillämpas för samtliga områden och dagvatten ska omhändertas och renas lokalt.

Även andra miljöaspekter som t ex buller, kulturvärden, förorenad mark kommer utredas vidare i kommande detaljplaneprocesser.

### **Bedömningsgrunder**

Även om man strävar efter objektivitet när man bedömer miljökonsekvenser kan en bedömning aldrig bli helt objektiv. Genom att utgå från gemensamma grunder och bedöma efter samma skala ökar möjligheterna till likvärdiga bedömningar.

Bedömningsgrunderna kan ses som den måttstock som bedöms emot, dvs. det som kan anses vara god miljö kvalitet eller uttryck för hållbar utveckling. De ger ett underlag för att bedöma om konsekvenser blir positiva eller negativa, dvs är i linje med eller motverkar det som eftersträvas och vill värnas om. Exempel på bedömningsgrunder är lagkrav, riktvärden, MKN, skyddade områden, naturvärdesklasser enligt svensk standard, expertkompetens, nationella, regionala eller kommunala miljömål eller kommunala riktlinjer och planer.

### **Bedömnings skala miljöaspekter**

Bedömnings skalan bygger på relationen mellan befintliga värden hos aspekten och dess känslighet samt den omfattning av påverkan som projektet medför. Effekter och värdet av miljöaspekten vägs samman till en konsekvensbedömning (se Tabell 1). Skalan kan användas för såväl positiva som negativa konsekvenser. En röd skala används för negativa konsekvenser och en grön skala för positiva konsekvenser. Nuläget är bedömningsreferens för både förslaget.

Höga värden är värden av nationellt, regionalt eller stort kommunalt intresse inom området eller värden med särskild känslighet för påverkan. En stor påverkan ger då risk för stora (positiva eller negativa) konsekvenser.

Påtagliga värden är värden av regionalt intresse eller större värden av kommunalt intresse eller hög känslighet. Hög känslighet bedöms t ex recipienter med måttlig status ha. En märkbar påverkan på sådana värden ger risk för märkbara positiva eller negativa konsekvenser.

Vissa värden är lokala eller mindre kommunala intressen.

Oförändrade konsekvenser innebär ingen eller obetydlig påverkan jämfört med nuläget.

### **Bedömnings skala Social hållbarhet**

Bedömnings skalan för social hållbarhet bygger på relationen mellan befintliga värden, platsens läge, överensstämmelse men andra kommunala mål och den potential/risk som projektet medför. Ett område med sämre tillgång till kollektivtrafik som ligger längre från centrala Brunn får större negativa konsekvens än ett område i anslutning till Brunn. Om förslaget innebär ett blandat bostadsbestånd eller ett tillskapande av verksamheter och service blir de positiva konsekvenserna större i och med att det överstämmer med andra kommunala riktlinjer kring att skapa en variation i bostadsbeståndet.

## **Bedömningskala Ekonomi**

För aspekten ekonomi beskrivs hur markägoförhållandena ser ut och om det genom planläggning kommer innebära kommunalt huvudmannaskap för vägområden. I de fall det föreslås kommunalt huvudmannaskap är dessa i linje med kommunens riktlinjer för kommunalt huvudmannaskap vid detaljplanläggning. Konsekvenserna bedöms då som små negativa konsekvenser då kommunen i dessa fall bör ta ut gatubyggnadskostnader i samband med tecknande av exploateringsavtal.

## **Ekosystemtjänster**

Flera ekosystemtjänster (EST) har kopplats till de olika miljöaspekterna och inkluderas i konsekvensbedömningen. Följande ekosystemtjänster konsekvensbedöms:

- Naturmiljö (inkl de stödjande EST biologisk mångfald, habitat, ekologiskt samband samt reglerande EST som pollinering och reglering av skadedjur)
- Landskapsbild (en kulturell EST som även inkluderar sinnlig upplevelse )
- Rekreation och friluftsliv (kulturella EST som hälsa och rekreation, sociala interaktioner, naturpedagogik) även folkhälsa inkluderas i denna aspekt
- Grundvatten (färskt vatten är en försäjäande EST men här diskuteras även grundvattenbildning)
- Ytvatten (färskt vatten är en försäjäande EST men här diskuteras även de reglerande EST rening och reglering av vatten).

Andra viktiga skogliga EST som t ex CO<sub>2</sub> bindning, rening av luft, matproduktion, material och energi tas inte upp separat men områdets förmåga att tillhandahåller dessa EST minskar i samband med exploatering av skogsmark. Ekosystemtjänsterna monetära värde ingår däremot inte under aspekten ekonomi och konsekvensbedöms inte.

		Aspektens värde/känslighet		
		Höga	Påtagliga	Vissa
Påverkan Ingreppets omfattning	Stor negativ påverkan	Mycket stora negativa konsekvenser	Stora negativa konsekvenser	Märkbara negativa konsekvenser
	Märkbar negativ påverkan	Stora negativa konsekvenser	Märkbara negativa konsekvenser	Måttliga negativa konsekvenser
	Liten negativ påverkan	Märkbara negativa konsekvenser	Måttliga negativa konsekvenser	Små negativa konsekvenser
	Ingen påverkan	Oförändrade konsekvenser		
	Liten positiv påverkan	Märkbara positiva konsekvenser	Måttliga positiva konsekvenser	Små positiva konsekvenser
	Märkbar positiv påverkan	Stora positiva konsekvenser	Märkbara positiva konsekvenser	Måttliga positiva konsekvenser
	Stor positiv påverkan	Mycket stora positiva konsekvenser	Stora positiva konsekvenser	Märkbara positiva konsekvenser

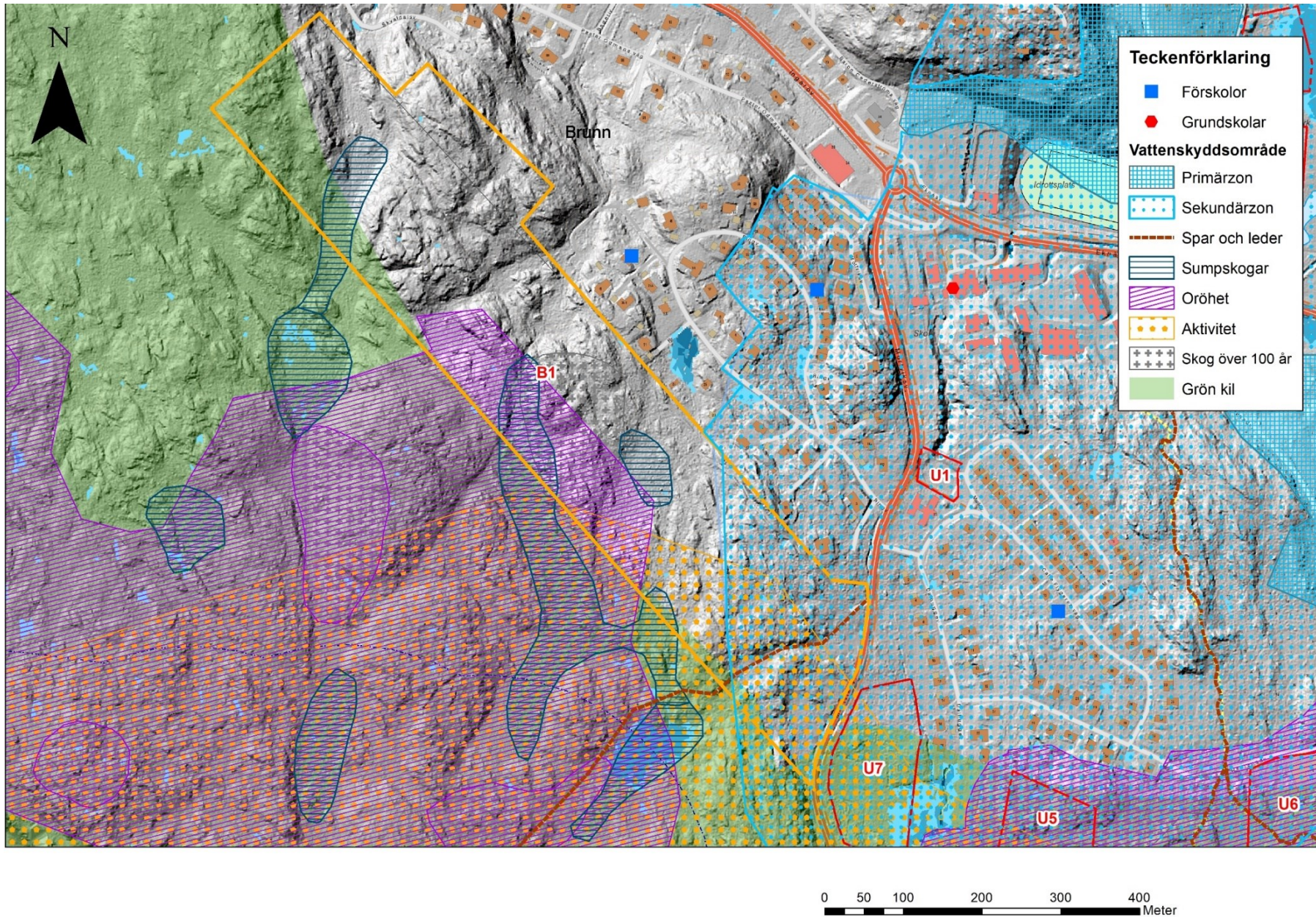
Tabell 1. Bedömningsskala för positiva och negativa konsekvenser. Samtliga bedömningar utgör en risk för negativa respektive en potential till positiva konsekvenser.

OMRÅDEN B1 (Brunn 1:286)

ASPEKTER	VÄRDE/KÄNSLIGHET (HÖGA, PÅTAGLIGA, VISSA)	PÅVERKAN (STOR, MÄRKBAR, LITEN, INGEN)	KONSEKVENSN	ÅTGÄRDER
Naturmiljö	Höga värden: Ingår delvis i regional grönstruktur: gröna kilen samt svagt grönt samband.	Risk för litet intrång i kilen, risk för märkbar försvagning av det svaga sambandet.	Risk för stora negativa konsekvenser	Hänsyn bör tas i planering till det svaga sambandet och ekologisk kompensationsåtgärder kan bli aktuellt för att minska de negativa konsekvenserna. Undvik fysiskt och hydrologisk påverkan av myrarna – tänk buffertzonen. Bevara skogsområden med höga naturvärden, bevara skyddsvärda träd. Planera blommande buskar, pollen och nektarrika örter.
	Höga naturvärden: Höga naturvärden & mycket hög känslighet: skogbevuxna myrar & vissa hållmarkstallskogspartier med rödlistade arter.	Risk för stor negativ påverkan (fysiskt intrång & påverkan av hydrologin) samt ökat slitage i angränsande naturområden.		
	Vissa – påtagliga värden: barrskog med både hållmarker och fuktiga partier, sumpskog	Risk för stor negativ påverkan (fysiskt intrång & påverkan av hydrologin)		
	Påtagliga värden för pollinerare – blommande fåltskikt (blåbär, ljung, skvattram).	Risk för stor negativ påverkan.		
Landskapsbild	Påtagliga värden: Irreversibel miljö, Stabil hållmarksskog med sinnliga kvaliteter, upplevelse av orörd skog.	Risk för märkbara påverkan.	Risk för märkbara negativa konsekvenser.	Anpassa bebyggelse till topografi, undvik plansprängning, spara karaktärskapande träd och hållar.
Rekreation och friluftsliv	Höga värden: Ingår delvis i gröna kilen.	Risk för liten negativ påverkan.	Risk för märkbara negativa konsekvenser.	Hänsyn bör tas i planering till det svaga sambandet. Säkerställa en god tillgänglighet av

	<p>Påtagliga värden: Del av ett större sammanhängande grönområde med goda förutsättningar för närrekreation och friluftsliv. Det finns ett flertal stigar och en koppling till Vidsjön. Området används för t ex promenad, svampplockning och lek. Viktig närmiljö för tre närliggande förskolor.</p>	<p>Risk för liten – märkbar negativ påverkan. De skogliga rekreativvärde kommer att försvinna inom området men det kommer att finnas stora skogsområden kvar i angränsande områden. I vilken omfattning tillgängligheten påverkas beror på utformning av planen. Risk för märkbar negativ påverkan då avståndet till lämpliga naturområden risker att ökatydligt.</p>		<p>skogsområdet som ansluta västerut genom att bevara gröna stråk inom planområdet.</p> <p>Säkerställa parkeringsplats och koppling med stig till Vidsjön.</p> <p>Bevara lämpliga skogsområden för förskolor.</p>
Grundvatten, MKN	<p>Påtagliga värden: Området ligger delvis inom vattenskyddsområdet inom det östra hörnet, marken inom området domineras av berg men det finns även sänkor som utgörs av torv och lera.</p>	<p>Risk för liten negativ påverkan. Naturmark hårdgörs därmed minska markens infiltrationsförmåga.</p>	Risk för måttliga negativa konsekvenser.	<p>Minimera hårdgörning &amp; säkerställa en effektiv infiltration och rening. Bevara naturliga våtmarker.</p>
	<p>Påtagliga värden: Områdets våtmarker bidrar till grundvattenbildning.</p>	<p>Risk för märkbar negativ påverkan om befintliga våtmarker bebyggs.</p>		
Ytvatten, MKN	<p>Påtagliga värden: Recipienterna Kolström och Baggensfjärden har otillfredsställande ekologisk status och ej god kemisk status. Delar av recipienterna utgör uppväxtområden för gädda och gös.</p>	<p>Risk för liten – märkbar negativ påverkan. Det bedöms finnas goda möjligheter att rena dagvattnet inom planområdet.</p>	Risk för små till märkbara negativa konsekvenser.	<p>Avrinningsvägar samt naturliga vattendelare bibehålls. Bevara naturliga våtmarker. Ingen översvänningsrisk identifierad.</p>
	<p>Påtagliga värden: Våtmarken bidrar till rening och fördröjning av vatten.</p>	<p>Risk för märkbar negativ påverkan.</p>		

<p>SOCIAL HÅLLBARHET</p>	<p>Området ligger i anslutning till Brunn centrum men god kollektivtrafik, tillgång till gång- och cykelstråk och service. Platsen är idag obebyggd och kuperad.</p>	<p>Potential för märkbar till stor positiv påverkan genom blandade upplåtelseformer och bostadsbestånd i ett centrumnära läge. Ytan befolkas dygnet runt och skapar en tryggare upplevelse.</p>	<p>Potential till stora positiva sociala konsekvenser.</p>	<p>Blandning av upplåtelseformer med fokus på de hushållsbestånd som saknas idag på Ingarö. Möjlighet till förskola inom området. Planen bör möjliggöra för lekytor för närliggande förskolor.</p>
<p>EKONOMI</p>	<p>Marken ägs inte av kommunen. Investering i kommunal gata och kommunalt skött naturmark enligt riktlinjer för kommunalt huvudmannaskap.</p>	<p>Risk för liten negativ påverkan på kommunens ekonomi.</p>	<p>Små konsekvenser på kommunens ekonomi.</p>	<p>Uttag av gatubyggnads-kostnader och tecknande av exploateringsavtal kan bidra till balans i kommunens ekonomi i projektet.</p>



Figur 1. Översikt över kända natur och rekreativa värden i och kring B1.



**OMRÅDEN B2** (Ingarö golf, fågelvik 2:7)

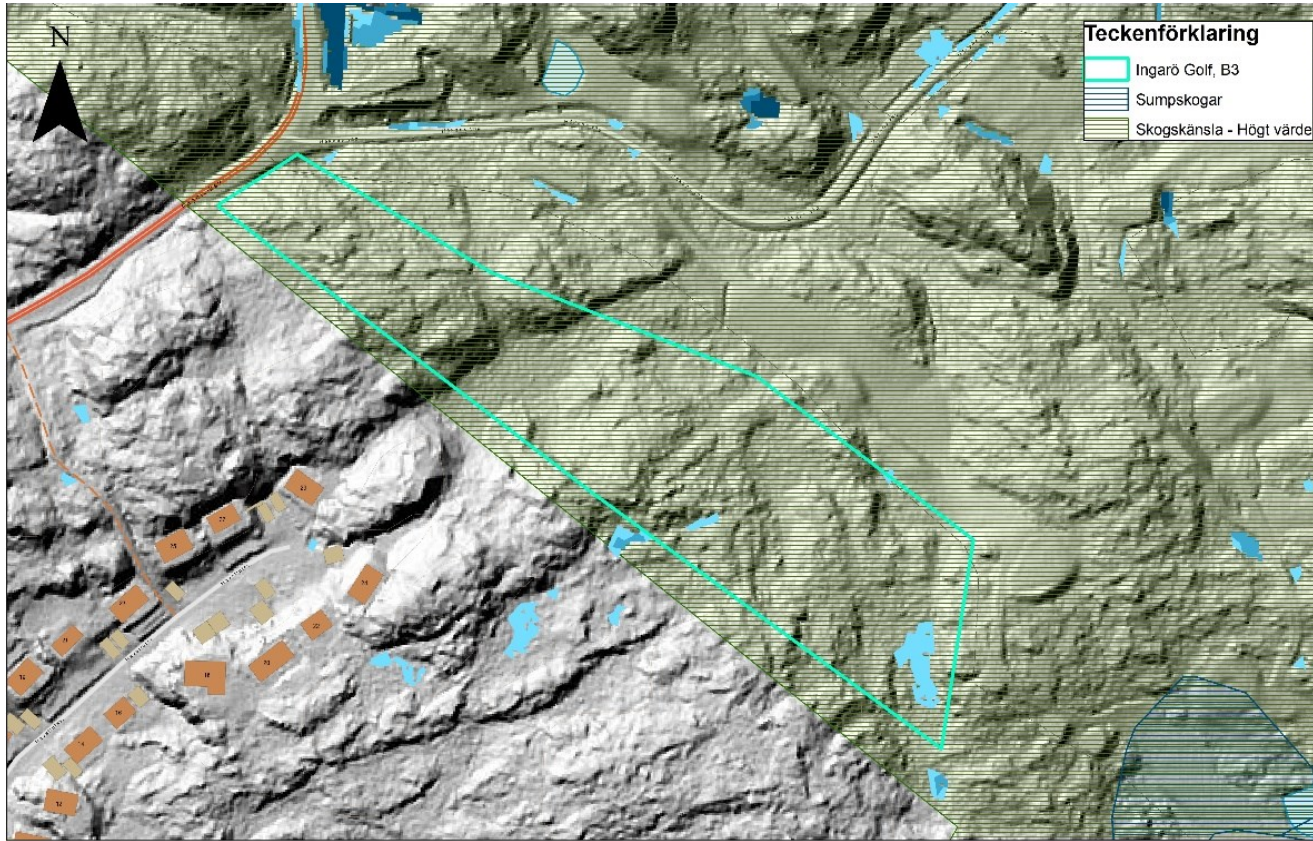
ASPEKT	VÄRDE (HÖGA, PÅTAGLIGA, VISSA)	PÅVERKAN (STOR, MÄRKBAR, LITEN, INGEN)	KONSEKVENNS	ÅTGÄRDER
Naturmiljö	Obetydliga/låga värden:		Oförändrade konsekvenser.	Tillskapa värden genom plantering av träd, blommande buskar och örter.
Landskapsbild	Låga värden: Asfalterad parkeringsplats som utgör en otrygg plats utan landskapliga kvaliteter.	Möjlighet till stor positiv påverkan.	Potential till märkbara positiva konsekvenser.	Bebyggelsens utformning, hantera höjdskillnaderna, ny parkeringslösning, kontakt med omgivning.
Rekreation och friluftsliv	Parkeringen har ett värde för att nå golfbanor och skidspår.		Oförändrade konsekvenser.	
Grundvatten, MKN	Vissa värden, ingen infiltration, ligger utanför vattenskyddsområdet.	Möjlighet till liten positiv påverkan genom att minska hårdgjort yta samt föroreningsmängd.	Potential till små positiva konsekvenser.	Minska hårdgörning & säkerställa en effektiv infiltration. Lokalt omhändertagande av dagvatten.
Ytvatten, MKN	Recipient Langöströmmen har måttlig ekologisk status och ej god kemisk status Delar av recipienterna utgör uppväxtområden för gädda, abborre och gös.	Möjlighet till liten positiv påverkan genom att minimera hårdgjort yta samt minska föroreningsmängd.	Potential till små positiva konsekvenser.	Komplettera parkeringsyta med rening och fördröjning samt separera flöden, smutsigt och rent.  Inga översvämningsområden detekterade.
SOCIAL HÅLLBARHET	Platsen utgör idag parkering för golfbana nyttjas även för parkering vid längdskidåkning vintertid samt för parkering vid restaurangbesök (lunch och middag under säsong). Området ligger ca 550m från	Potential till en liten positiv påverkan genom att ytan befolkas dygnet runt och skapar en tryggare upplevelse. Projektet syftar även till att möjliggöra för flerbostadshus.	Potential till små positiva konsekvenser.	Tillskapa värden, utveckla infrastruktur så som gång- och cykelväg till området och skapa en trygg trafikmiljö.

	närmsta busshållplats i en norrsluttning. Det finns ingen gång- och cykelväg till platsen.			
EKONOMI	Marken ägs inte av kommunen. Ingen kommunal gata ingen planområdet enligt kommunens riktlinjer.	Oförändrade till liten positiv påverkan för kommunens ekonomi genom eventuella intäkter genom exploateringsersättning.	Oförändrad till märkbara positiva konsekvenser.	Uttag av gatubyggnads-kostnader och tecknande av exploateringsavtal kan bidra till balans i kommunens ekonomi i projektet. Projektet bör delfinansiera en utbyggnad av gång- och cykelväg.

**OMRÅDEN B3** (Ingarö Golf, Fågelvik 2:7)

ASPEKTER	VÄRDE (HÖGA, PÅTAGLIGA, VISSA)	PÅVERKAN (STOR, MÄRKBAR, LITEN, INGEN)	KONSEKVENSN	ÅTGÄRDER
Naturmiljö	Påtagliga värden: Vissa – påtagliga naturvärden: hållmarkstallskog, Mycket hög känslighet.	Risk för stor negativ påverkan.	Risk för märkbara negativa konsekvenser.	Bevara och skydda värdefulla träd.
Landskapsbild	Påtagliga värden, hållmarkstallskog, irreversibel miljö.	Risk för märkbar negativ påverkan.	Risk för märkbara negativa konsekvenser.	Anpassa bebyggelsen efter topografi och skyddsvärda träd.
Rekreation och friluftsliv	Påtagliga värden: Viktigt lokalt rekreationsområde för närliggande bostäder och förskola. En markerad stig samt reflexbana angränsar till exploateringsområdet.	Risk för små - märkbar negativ påverkan	Risk för måttliga negativa konsekvenser.	Anpassa bebyggelsen efter topografi och skyddsvärda träd..
Grundvatten, MKN	Vissa värden (mindre sumpskogar bidrar till grundvattenbildning), utanför vattenskyddsområdet, marken domineras av berg.	Risk för liten påverkan.	Risk för små negativa konsekvenser.	Bevara naturliga sumpskogar och sankmark Lokalt omhändertagande av dagvatten.
Ytvatten, MKN	Recipient Langöström har måttlig ekologisk status och ej god kemisk status Delar av recipienterna utgör uppväxtområden för gädda, abborre och gös.  Vissa värden: Mindre sumpskogsområden bidrar till rening och fördröjning av vatten	Risk för liten - märkbar negativ påverkan. Möjligheten att hantera dagvatten inom planområdet bedöms vara begränsat men det bedöms finnas goda möjligheter att rena dagvattnet innan det når recipienten.	Risk för märkbara negativa konsekvenser.	Bevara naturliga sumpskogar och sankmark. Se över att bebyggelse fördröjer vatten inomområdet så att flödet minskar nedströms. Ligger högt upp i avrinningsområden.

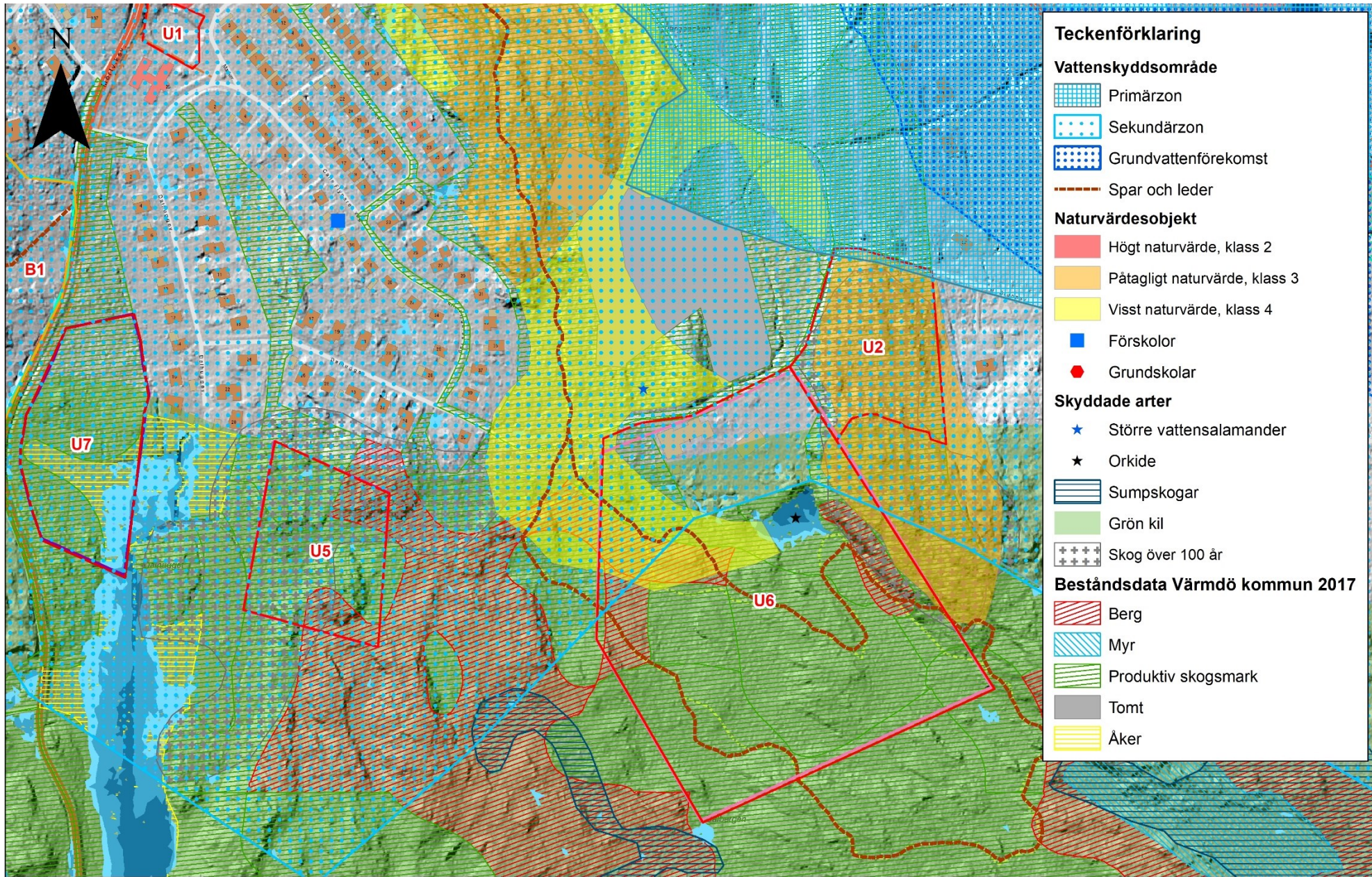
SOCIAL HÅLLBARHET	Platsen är i dag obebyggd. Området ligger ca 150m från närmsta busshållplats. Det finns ingen gång- och cykelväg till platsen.	Märkbar positiv påverkan genom att ytan befolkas dygnet runt och skapar en tryggare upplevelse. Projektet möjliggör en utveckling av villabebyggelse.	Potential till små positiva konsekvenser.	Tillskapa sociala värden, utveckla infrastruktur så som gång- och cykelväg till området och skapa en trygg trafikmiljö.
EKONOMI	Marken ägs inte av kommunen. Ingen kommunal gata inom planområdet enligt kommunens riktlinjer.	Oförändrade till liten positiv påverkan för kommunens ekonomi genom eventuella intäkter genom exploateringsersättning.	Oförändrad till märkbara positiva konsekvenser	Uttag av gatubyggnads-kostnader och tecknande av exploateringsavtal kan bidra till balans i kommunens ekonomi i projektet.



**OMRÅDEN U2 (Gamla Brunnsvägen- Entreprenadvägen)**

ASPEKTER	VÄRDE (HÖGA, PÅTAGLIGA, VISSA)	PÅVERKAN (STOR, MÄRKBAR, LITEN, INGEN)	KONSEKVENNS	ÅTGÄRDER
Naturmiljö	Påtagliga naturvärden & mycket hög känslighet. Hällmarkstallskog samt tallskog Lokalt viktigt spridningsstråk i nord-sydlig riktning	Risk för märkbar påverkan genom fysiskt intrång i påtagliga naturvärden. Grönt samband försvagas.	Risk för märkbara negativa konsekvenser.	Bevara och skydda skyddsvärda tallar så långt som möjligt.
Landskapsbild	Påtagliga värden: Naturområde med stabil hällmarkstallskog karaktäristiskt för Värmdö och skärgårdslandskapet.	Risk för märkbar negativ påverkan: stabil hällmarkstallskog ersätts av bebyggelse.	Risk för märkbara negativa konsekvenser.	Koncentrera bebyggelse intill Gamla Brunnsvägen. Anpassa bebyggelse till topografi, undvik plansprängning, spara karaktärsskapande träd och hållar.
Rekreation och friluftsliv	Vissa värden. Området används i viss mån som strövområde för närboende.	Risk för liten negativ påverkan som följt av exploatering. De skogliga rekreationsvärde kommer att försvinna inom exploateringsområdet men det kommer att finnas stora skogsområden kvar i angränsande områden. I vilken omfattning värdena påverkas beror på utformning av planen.	Risk för små negativa konsekvenser.	Lämna utrymme för passager och stråk från Enkärret mot sportfältet.
Grundvatten, MKN	Vissa - påtagliga värden: Området ligger inom sekundära vattenskyddszonen Infiltration inom området är idag begränsad då marken domineras av berg.	Risk för liten - märkbar negativ påverkan.	Risk för måttliga negativa konsekvenser.	Säkerställ att rening av dagvatten sker. Återför rent dagvatten till grundvatten.
Ytvatten, MKN	Recipient Kolström Delar av recipienten utgör	Risk för liten - märkbar negativ påverkan.	Risk för måttliga - märkbara negativa konsekvenser.	Avrinningsvägar bibehålls. Utred om

	<p>uppväxtområden för gädda och gös. Viss rening och fördröjning av vatten genom befintlig vegetation.</p>	<p>Möjligheten att hantera dagvatten inom planområdet bedöms vara begränsad men det bedöms finnas goda möjligheter att rena dagvattnet innan det når recipienten.</p>		<p>kompensationsåtgärder för bebyggelse behövs utanför området avseende dagvatten. Ta med tidigt i processen.</p>
SOCIAL HÅLLBARHET	<p>Området ligger i Brunn Centrum med närhet till kollektivtrafik och service. Platsen är inte bebyggd och intill befintligt villaområde.</p>	<p>Märkbar till stor positiv påverkan genom tillskapande av kommunal service eller mindre bostadsbebyggelse.</p>	<p>Märkbara positiva konsekvenser.</p>	
EKONOMI	<p>Marken ägs av kommunen. Ingen kommunal gata inom planområdet enligt kommunens riktlinjer.</p>	<p>Potential för liten till märkbar påverkan för kommunens ekonomi genom planläggning av mark. Kommunen har möjlighet att markanvisa. Beroende på hur behovet ser ut för bostäder, förskola eller äldreboende blir kommunens investeringar olika höga.</p>	<p>Möjlighet till små positiva konsekvenser.</p>	



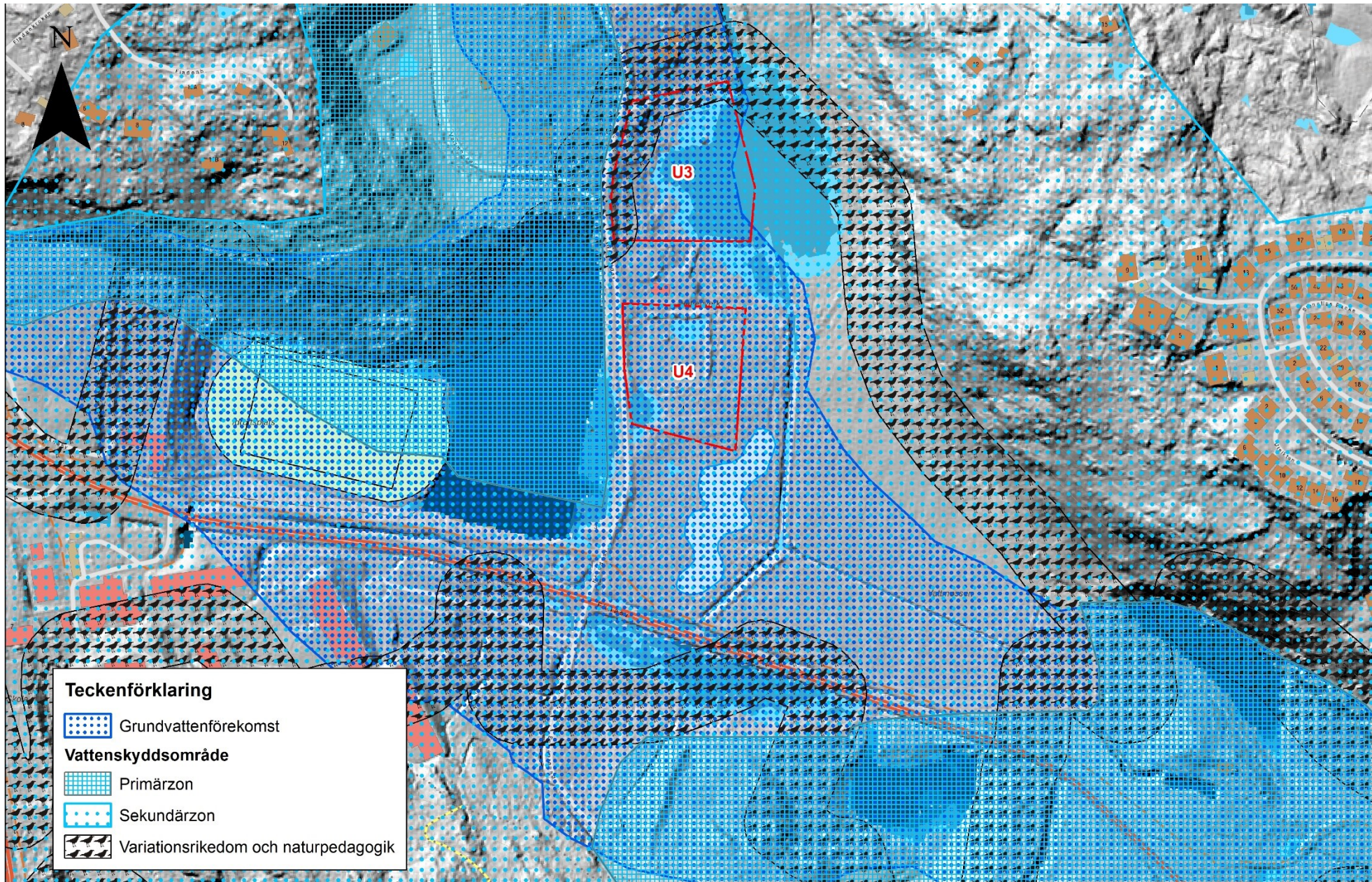
0 50 100 200 300 400 Meter



**OMRÅDEN U3** (Vid pumpstationen/sportfältet)

ASPEKTER	VÄRDE (HÖGA, PÅTAGLIGA, VISSA)	PÅVERKAN (STOR, MÄRKBAR, LITEN, INGEN)	KONSEKVENSN	ÅTGÄRDER
Naturmiljö	Vissa naturvärden knutna till brynvegetation, Påtagliga värden för både pollination och naturliga fiende.	Risk för liten - märkbar negativ påverkan.	Risk för små- måttliga negativa påverkan.	Bevara brynvegetation. Plantera blommande och bärande buskar och träd.
Landskapsbild	Vissa värden: Ängsmark med buskskikt och solitärträd.	Potential till liten positiv påverkan. Påverkan kopplat till bebyggelsens storlek, placering och gestaltning.	Potential till måttlig positiva konsekvenser.	Anpassa bebyggelsens storlek, placering och gestaltning. Tillvarata värden.
Rekreation och friluftsliv	Obetyliga, används inte idag. Ligger i direkt anslutning till en sponantidrottsyta och en idrottsanläggning.	Potential till liten - märkbar positiv påverkan.	Potential till måttlig positiva konsekvenser.	Verksamheten bör vara förenlig med kringliggande anläggningar för att bidra positivt.
Grundvatten, MKN	Höga värden. Området ligger på en grundvattenförekomst inom sekundära skyddszonen på främst gytjelera delvis i en lågpunkt.	Risk för märkbar negativ påverkan.	Risk för märkbara - stora negativa konsekvenser.	Minimera hårdgörning & säkerställa en effektiv infiltration av rent dagvatten. Dagvattenutredning. Lokalt omhändertagande av dagvatten.
Ytvatten, MKN	Recipient Kolström har otillfredställande ekologisk status och ej god kemisk status Delar av recipienten utgör uppväxtområden för gädda och gös. Påtagliga värden: Lågpunkt på naturmark bidrar till rening och fördröjning av vatten samt infiltration till grundvattnet.	Risk för märkbar negativ påverkan om stora delar av området hårdgörs och naturliga lågpunkter bebyggs.  Stor risk för översvämning.	Risk för märkbara - stora negativa konsekvenser.	Avrinningsvägar bibehålls. Bevara lågpunktens funktion att fördröja vatten. Rent dagvatten ska infiltreras till grundvattentäkten. Utred risker.

SOCIAL HÅLLBARHET	Området ligger i Brunn Centrum med närhet till idrott, kollektivtrafik, infartsparkering och service. Platsen är obebyggd och i närhet av villabebyggelse.	Märkbar till stor positiv påverkan genom tillskapande av kommunal service. Märkbara positiva konsekvenser genom att aktivera en idag ej nyttjad plats.	Potential till märkbara positiva konsekvenser.	
EKONOMI	Marken ägs av kommunen. Ingen kommunal gata inom planområdet enligt kommunens riktlinjer.	Potential för liten till påverkan för kommunens ekonomi genom planläggning av mark. Kommunen har möjlighet att markanvisa.	Potential till små positiva konsekvenser.	



**OMRÅDEN U4 (Trädgårdsboden/sportfältet)**

ASPEKTER	VÄRDE (HÖGA, PÅTAGLIGA, LÅGA)	PÅVERKAN (STOR, MÄRKBAR, LITEN, INGEN)	KONSEKVENSN	ÅTGÄRDER
Naturmiljö	Vissa naturvärden, sandiga blottor samt angränsande högörtvegetation utgör ett potentiellt habitat för vildbi - pollination.	Risk för liten – märkbar negativ påverkan.	Risk för små - måttliga negativa konsekvenser.	Insektsinventering. Bevara öppna sandytor, plantera pollen och nektarrika växter
		Potential för liten positiv påverkan.	Potential till små positiva konsekvenser.	
Landskapsbild	Obetydligt värde – platsen upplev som övergiven och oskött.	Potential till stor positiv påverkan.	Potential till märkbara positiva konsekvenser.	Anpassa byggnadens och utemiljöns gestaltning till landskapet.
Rekreation och friluftsliv	Obetydligt värde – används inte idag. Ligger i direkt anslutning till ett sponantidrottsyta och en idrottsanläggning.	Potential till liten - märkbar påverkan.	Potential till måttliga positiva konsekvenser.	Verksamheten bör vara förenlig med kringliggande anläggningar för att bidra positivt.
Grundvatten, MKN	Höga värden. Området ligger på en grundvattenförekomst inom sekundära skyddszonen på främst sandig – grusig jord.	Risk för märkbar negativ påverkan genom att hårdgöra sandig naturmark. Området behövs saneras. Möjlig liten positiv påverkan genom sanering av marken.	Risk för märkbara - stora negativa konsekvenser.	Minimera hårdgörning och säkerställa en effektiv infiltration av rent dagvatten. Dagvattenutredning. Lokalt omhändertagande och rening av dagvatten. Seprarerera flöden, rent från smutsigt.
Ytvatten, MKN	Recipient Kolström har otillfredsställande ekologisk status och ej god kemisk status Delar av recipienten utgör uppväxtområden för gädda och gös. Påtagliga värden: Lågpunkt på naturmark bidrar till rening och fördröjning av vatten samt infiltration till grundvattnet	Risk för liten negativ påverkan om stora delar av området hårdgörs och naturliga lågpunkter bebyggs.  Risk för översvämning i det sydvästra hörnet av området	Risk för måttligt negativa konsekvenser.	Avrinningsvägar bibehålls. Minimera hårdgörning och säkerställa en effektiv infiltration av rent dagvatten. Dagvattenutredning. Lokalt omhändertagande och rening av dagvatten. Seprarerera flöden, rent från smutsigt.

SOCIAL HÅLLBARHET	Området ligger i Brunn Centrum med närhet till idrott, kollektivtrafik och service. Platsen är inte bebyggd och ligger intill infartsparkering.	Märkbar till stor positiv påverkan genom tillskapande av kommunal service. Märkbare positiva konsekvenser genom att aktivera en idag ej nyttjad plats.	Märkbare positiva konsekvenser.	
EKONOMI	Marken ägs av kommunen. Ingen kommunal gata inom planområdet enligt kommunens riktlinjer.	Potential för liten negativ till liten positiv påverkan för kommunens ekonomi genom planläggning av mark. Marken behövs saneras. Kommunen har möjlighet att markanvisa.	Risk för små negativa konsekvenser.	Undersök möjlighet till bidrag för sanering av mark.

#### OMRÅDEN U5 (Hällmark vid Dalhugget)

ASPEKTER	VÄRDE (HÖGA, PÅTAGLIGA, VISSA)	PÅVERKAN (STOR, MÄRKBAR, LITEN, INGEN)	KONSEKVENNS	ÅTGÄRDER
Naturmiljö	Höga värden & hög känslighet: Ingår delvis i regional grönstruktur: gröna kilen samt svagt grönt samband.	Risk för märkbar negativ påverkan genom fysiskt intrång i gröna kilen samt saga sambanden.	Risk för märkbara – stora negativa konsekvenser.	Förhindrar en försvagning av det svaga sambandet genom hänsynstagande planering och ekologisk kompensationsåtgärder
	Påtagliga – höga naturvärden med mycket hög – hög känslighet: Tallskog och hällmarkstallskog med mindre partier av skogbevuxna myrar.	Risk för märkbar negativ påverkan genom fysiskt intrång.		Undvik fysiskt och hydrologisk påverkan av områden med påtagliga och höga naturvärden, bevara skyddsvärda träd.

	Vissa värden för pollinerare – blommande fåltskikt (blåbär, ljung).	Risk för märkbar negativ påverkan genom fysiskt intrång.		
Landskapsbild	Påtagliga värden: Naturområde med stabil hållmarkstallskog karaktäristiskt för Värmdö och skärgårdslandskapet.	Risk för märkbar negativ påverkan: stabil hållmarkstallskog ersätts av bebyggelse.	Risk för märkbara negativa konsekvenser.	Anpassa bebyggelsen till topografi, naturvärden och landskapsbild. Anpassa exploateringsgrad så att platserns karaktär bibehålls.
Rekreation och friluftsliv	Höga värden & hög känslighet: Ingår i regional grönstruktur: gröna kilen samt svagt grönt samband.	Risk för märkbar negativ påverkan genom fysiskt intrång i gröna kilen samt saga sambanden.	Risk för måttliga - märkbara negativa konsekvenser.	Bevara områden med höga rekreativa värden, skapa släpp mot naturen för bostadsområdet som idag gränsar till skogen.
	Påtagliga värden: Del av ett större sammanhängande grönområde, lätt tillgängligt skogsområde med goda förutsättningar för närrekreation och friluftsliv. Området utgör även bostadsnära natur för området strax söder om Brunn. Området har många stigar och används av boende och förskola i området. Höga rekreativa värden pga. det lättillgängliga landskapet med äldre skog och mycket hållmark.	Risk för liten – märkbar negativ påverkan. De skogligen rekreativaste värdena kommer delvis att försvinna inom området men det kommer att finnas stora skogsområden kvar i angränsande områden. Dessa kvarstående skogsområden söderut är dock präglade av myrmarker och är därmed mindre lämpliga som rekreationsskogar.		
Grundvatten, MKN	Påtagliga värden: Området ligger inom sekundära vattenskyddszonen. Platsens infiltrationsförmåga är inhomogen eftersom marken utgörs av berg, sand och lera.	Risk för liten negativ påverkan.	Risk för måttliga negativa konsekvenser.	Dagvattenutredning. Lokalt omhändertagande av dagvatten. Säkerställ infiltration av rent dagvatten inom sekundär vattenskyddszonen.

Ytvatten, MKN	Recipient Kolström har otillfredsställande ekologisk status och ej god kemisk status. Delar av recipienten utgör uppväxtområden för gädda och gös. Viss rening och fördröjning av vatten genom befintlig vegetation.	Risk för liten märkbar negativ påverkan.	Risk för måttliga negativa konsekvenser.	Avrinningsvägar, naturliga lågpunkter och våtmarker bibehålls. Fördröjning och rening lokalt är avgörande.
SOCIAL HÅLLBARHET	Området ligger i Brunn Centrum med närhet till kollektivtrafik och service. Platsen är inte bebyggd och ligger intill befintligt villaområde.	Märkbar till stor positiv påverkan genom tillskapande av mindre bostadsbebyggelse i centrumnära läge.	Märkbara positiva konsekvenser.	Bevara lämpliga skogsområden för förskolor. Pröva möjliggörande för flerbostadshus.
	Området ligger i Brunn Centrum med närhet till kollektivtrafik och service. Platsen är inte bebyggd och intill befintligt villaområde.	Märkbar positiv påverkan genom tillskapande av kommunal service eller mindre bostadsbebyggelse.	Märkbara positiva konsekvenser.	Pröva planläggning av mindre flerbostadshus för att skapa ett blandat bostadsbestånd.
EKONOMI	Marken ägs av kommunen. Eventuell kommunal gata inom planområdet enligt kommunens riktlinjer.	Potential för liten positiv påverkan för kommunens ekonomi genom planläggning av mark som tidigare är planlagd som natur. Kommunen har möjlighet att markanvisa.	Risk för små positiva konsekvenser.	Pröva en planläggning av flerbostadshus.

**OMRÅDEN U6 (Hällmark vid Tippen)**

ASPEKTER	VÄRDE (HÖGA, PÅTAGLIGA, VISSA)	PÅVERKAN (STOR, MÄRKBAR, LITEN, INGEN)	KONSEKVENSN	ÅTGÄRDER
Naturmiljö	Höga värden: Ingår i regional grönstruktur: gröna kilen	Risk för stor negativ påverkan genom relativ stor fysiskt intrång i gröna kilen samt naturvärdeobjekt med vissa – höga värden.	Risk för stora negativa konsekvenser	Undvik fysiskt och hydrologisk påverkan av områden med påtagliga och höga naturvärden. Bevara och skydda skyddsvärda träd.  Bevara gröna stråk och värdekärna inom området.  Kompensera för de negativa konsekvenserna för den biologiska mångfalden genom naturvårdsinriktade skötselåtgärder i angränsande skogsområden.  Anlägga stigar/målpunkter i angränsande skogsområden för att minska slitage.
	Påtagliga – höga naturvärden med mycket hög – hög känslighet: Mindre partier av hällmarkstallskog samt med mindre partier av skogbevuxna myrar	Risk för små – märkbar negativ påverkan i angränsande skogsområden genom ökat slitage.		
	Vissa - påtagliga värden äldre tallskog			
	Påtagliga värden för pollinerare – blommande fåltskikt (blåbär, ljung)			
Landskapsbild	Vissa - påtagliga värden: Naturområde med insprängd stabil hällmarkstallskog samt uppvuxen tallskog karaktäristiskt för Värmdö och skärgårdslandskapet.	Risk för stor negativ påverkan: stabil tallskog ersätts av bebyggelse.	Risk för märkbara negativa konsekvenser.	Undvik plansprängning och ta hänsyn till topografin.
Rekreation och friluftsliv	Höga värden: Ingår i regional grönstruktur: gröna kilen	Risk för märkbar negativ påverkan genom relativt stort fysiskt intrång.	Risk för stora negativa konsekvenser.	Innan området planläggs bör en ny sträckning av spåret säkras och flyttas.
	Höga värden: Området utgör ett av kommunens endast tre större rekreatiomsområden	Risk för märkbar - stor negativ påverkan genom relativt stort fysiskt intrång i		



	<p>med motionsspår som nyttjas av Värmdöbor. Spåret har en nära anknytning till utegym, sportanläggningen Ingarö IP samt skolan varför läget är viktigt.</p> <p>Påtagliga värden: Området är del av ett större sammanhängande, lätt tillgängligt, väl besökt skogsområde med goda förutsättningar för närrekreation och friluftsliv..</p>	<p>rekreationsområdets kärnområde (motionsspår). Området söderut är i stora delar våtmark och inte lämpligt att anlägga motionsspår i. Vid flytten söderut skulle spårets avstånd till idrottsområdet och avståndet till parkeringen öka.</p> <p>.</p>		
Grundvatten, MKN	<p>Påtagliga värden: Området ligger delvis inom sekundär vattenskyddsområden. Platsens infiltrationsförmåga är inhomogen eftersom marken utgörs av berg, morän, sand, och torv. Det finns flera mindre våtmarker inom området som bidrar till grundvattenbildning.</p>	<p>Risk för märkbar negativ påverkan genom hårdgörning av ett relativt stort område.</p>	<p>Risk för märkbar negativa konsekvenser.</p>	<p>Minimera andel hårdgjord yta och säkerställa en effektiv infiltration. Bevara naturliga våtmarker. Dagvattenutredning. Lokalt omhändertagande av dagvatten, fördröjning och rening. Separera rent dagvattenflöde från smutsigt.</p>
Ytvatten, MKN	<p>Recipient Kolström har otillfredsställande ekologisk status och ej god kemisk status. Delar av recipienten utgör uppväxtområden för gädda och gös. Viss rening och fördröjning av vatten genom befintlig vegetation.</p>	<p>Risk för liten - märkbar negativ påverkan. Det bedöms finnas goda möjligheter att rena dagvattnet inom planområdet.</p> <p>Risk för översvämning.</p>	<p>Risk för måttliga - märkbara negativa konsekvenser.</p>	<p>Avrinningsvägar bibehålls. Bevara naturliga våtmarker. Planlägg och nyttja vattensänkan som damm för att minimera risken för översvämning inom området. Rena och fördröj lokalt och separera rent dagvatten från smutsigt.</p>

SOCIAL HÅLLBARHET	Området ligger i Brunn Centrum med närhet till kollektivtrafik, gång- och cykelväg och service. Platsen är inte bebyggd och ligger intill befintligt villaområde.	Märkbar positiv påverkan genom tillskapande av kommunal service eller mindre bostadsbebyggelse.	Märkbara positiva konsekvenser.	Pröva planläggning av mindre flerbostadshus för att skapa ett blandat bostadsbestånd.
EKONOMI	Marken ägs av kommunen. Eventuell kommunal gata inom planområdet enligt kommunens riktlinjer.	Potential till liten positiv påverkan för kommunens ekonomi genom planläggning av mark som tidigare inte är planlagd. Kommunen har möjlighet att markanvisa.	Risk för små positiva konsekvenser.	Pröva en planläggning av flerbostadshus.

#### OMRÅDEN U7 (Ängen, Dalhugget)

ASPEKTER	VÄRDE (HÖGA, PÅTAGLIGA, VISSA)	PÅVERKAN (STOR, MÄRKBAR, LITEN, INGEN)	KONSEKVENSN	ÅTGÄRDER
Naturmiljö	Höga värden & hög känslighet: Ingår delvis i regional grönstruktur: gröna kilen samt svagt grönt samband.	Risk för märkbar negativ påverkan genom försvagning av det gröna svaga sambandet.	Risk för märkbara – stora negativa konsekvenser	Förhindrar en försvagning av det svaga sambandet genom hänsynstagande planering och ekologisk kompensationsåtgärder.
	Vissa - påtagliga naturvärden Äldre tallskog samt mindre del av igenväxande åkermark.	Risk för märkbar negativ påverkan.		Undvik fysiskt intrång i områden med påtagliga naturvärden. Bevara skyddsvärda träd.
Landskapsbild	Vissa värden: gran/tall/lövblandskog längs väg & g/c-väg, delvis med villabebyggelse i fonden.		Risk för måttliga negativa konsekvenser	Koncentrera bebyggelsen intill Mörtviksvägen och befintlig bebyggelse. Lämna ångsmarken obebyggd. .

	Värdet består främst i ängsmarken, öppet dagvatten och platsens mosaik..			
Rekreation och friluftsliv	Höga värden & hög känslighet: Ingår delvis i regional grönstruktur: gröna kilen samt svagt grönt samband .	Risk för märkbar negativ påverkan av det svaga sambandet som följt av exploatering.	Risk för måttliga - märkbara negativa konsekvenser	
	Vissa värden. Området används i viss mån som strövområde för närboende.			
Grundvatten, MKN	Påtagliga värden: Området ligger inom sekundära vattenskyddszonen. Infiltration i delar av området bedöms som utmanande då marken delvis utgörs av lera.	Risk för märkbar negativ påverkan.	Risk för märkbara negativa konsekvenser.	Undvika att hårdgöra mark för att bibehålla infiltration till grundvattnet. Säkerställ infiltration av rent dagvatten inom området.
Ytvatten, MKN	Recipient Kolström har otillfredsställande ekologisk status och ej god kemisk status. Delar av recipienten utgör uppväxtområden för gädda och gös. Områdets östra del ingår i en lokal lågpunkt. Detta område bedöms ha ett påtagligt värde för rening och fördröjning av vatten. De insprängda mindre myrmarker bedöms ha ett visst värde för rening och fördröjning av vatten.	Risk för liten - märkbar negativ påverkan.  Stor översvämningsrisk i den östra delen av området-lerområdet.	Risk för måttlig - märkbara negativa konsekvenser.	Avrinningsvägar bibehålls. Fördröjning och rening lokalt. Seprera rent dagvatten från smutsigt inom området.  Bibehåll lerområdet som utjämning för översvämning.

SOCIAL HÅLLBARHET	Området ligger i Brunn Centrum med närhet till kollektivtrafik, gång- och cykelväg och service. Platsen är inte bebyggd och ligger intill befintligt villaområde.	Märkbara till stor positiv påverkan genom tillskapande av bostäder.	Måttliga positiva konsekvenser genom tillskapande av kommunal service eller mindre bostadsbebyggelse.	Pröva planläggning av mindre flerbostadshus för att skapa ett blandat bostadsbestånd.
EKONOMI	Marken ägs av kommunen. Eventuell kommunal gata inom planområdet enligt kommunens riktlinjer beroende på om området planlägs för förskola, bostäder eller annan kommunal service.	Potential för liten positiv till liten negativ påverkan för kommunens ekonomi genom planläggning av mark. Delar av dett föreslagna området är i dagsläget planlagt för småhus men inte utbyggt. Kommunen har möjlighet att markanvisa.	Möjlighet till små positiva konsekvenser.	