

ARKITEKTURPROGRAM

För Värmdö kommuns centrumområden



VÄRMDÖ KOMMUN



Samtliga fotografier: Värmdö kommun

Innehåll

BEGREPPSFÖRKLARINGAR	4
SAMMANFATTNING	5
INLEDNING	6
Mål och syfte	6
Avgränsning och relation till andra styrdokument	6
Målgrupp	6
Lagar och nationell policy	6
Hur ska arkitekturprogrammet användas?	7
ARKITEKTUR	8
Vad är arkitektur?	8
Varför är arkitektur viktigt?	8
KOMMUNENS FÖRUTSÄTTNINGAR OCH VISION	9
Förutsättningar	9
Vision	9
SKÄRGÅRDSKARAKTÄR	11
KARAKTÄRER OCH STRATEGIER	13
Gustavsberg	14
Hemmesta	18
Brunn	22
Björkås	26
Stavsnäs	30
RIKTLINJER	35
Platsen: Arkitekturen ska stärka Värmdös identitet, landskap och kulturhistoria	36
Funktionen: Arkitekturen ska främja social hållbarhet, möten och ge en känsla av tillhörighet	38
Byggnaden: Arkitekturen ska hålla en hög kvalitet	40
Tiden: Arkitekturen ska åldras hållbart och värdigt	42

Begreppsförklaringar

ARKITEKTONISK KVALITET

En miljö där användbarhet, hållbarhet och estetik samverkar i en tilltalande helhet. Förutsätter ett välavvägt samspel mellan form, funktion, tekniska lösningar, material, detaljering, proportioner, skala och sammanhang.

BARRIÄR

En barriär kan vara en trafikerad gata som delar av ett bebyggelseområde. Den gör att miljön upplevs delad och inte som en helhet.

BRUKSORT

Ett samhälle som vuxit upp kring en dominerande industri. Här avses Gustavsberg.

GATURUM

När en gata kantas av exempelvis byggnader eller träd kan de sägas utgöra väggar längs gatan, och forma ett gaturum.

GESTALTNING

Hur bebyggelse är utformad. Både formspråk och den detaljerade utformningen av fasader och tak.

GRÖNT STRÅK

En park eller ett grönområde som fungerar som en länk mellan områden.

HÅLLBAR/HÅLLBARHET

En hållbar utveckling tillfredsställer dagens behov utan att äventyra kommande generationers möjligheter att tillfredsställa sina behov. En hållbar utveckling bygger på tre dimensioner: det sociala, miljön och ekonomin.

KULTURMILJÖ

En miljö som är påverkad av människors verksamheter och aktiviteter. Kan omfatta byggnader, anläggningar eller landskapsrum präglade av människor och som berättar om historien.

LIVSCYKEL

Alla de förändringar en byggnad genomgår från byggnation till rivning.

MÅLPUNKTER

Platser dit människor söker sig, till exempel en mataffär, en arbetsplats, busshållplatser.

MÖTESPLATSER

Platser där människor kan träffas, här avses ofta offentliga platser.

OFFENTLIGT RUM

Utrymmen i staden dit allmänheten har tillträde, såsom framför allt gator, torg och parker.

PLATSENS IDENTITET

Varje plats har en unik identitet. Den utgörs av upplevelsen av platsen i landskapet som ger en speciell karaktär. Ofta är identiteten en samverkan mellan byggnader, landskap, funktion och platsens historia.

RUMSLIGHET

En plats som kantas av till exempel hus eller träd upplevs oftast ha en rumslighet.

SKALA

Storleksförhållande mellan delar i en bebyggd miljö eller ett landskap. Till exempel antal våningar på hus, storlek på öppna platser eller gatubredder.

STRÅK

Väg/gångväg där människor går eller färdas.

SÄRDRAG, SÄRART

Karaktärsdrag och egenskaper som utmärker ett område.

TILLGÄNGLIG

En fysisk miljö som är tillgänglig för alla att använda, oavsett funktionsvariationer.

ÅLDRAS VÄRDIGT

Arkitekturen åldras värdigt om den fortfarande upplevs positiv efter lång tid. Genom att i gestaltningen använda material och formgivning som kan antas hålla över kommer byggnaden att åldras värdigt.

Sammanfattning

Kommunstyrelsen fick i Mål och budget 2020 uppdraget att ta fram ett arkitekturprogram för kommunens centrumområden som ska ligga till grund för detaljplanläggning, gestaltning och bygglov. I arkitekturprogrammet formuleras ett mål om en hög arkitektonisk kvalitet i kommunens centrumområden och att arkitekturen ska utgå från platsens karaktär och stärka dess identitet. För att nå målet krävs samarbete och delaktighet från stadsbyggandets alla aktörer. Arkitekturprogrammet ska vara ett verktyg för detta genom att formulera riktlinjer för arkitektur samt strategier för respektive centrumområde.

Ett grundläggande perspektiv i arkitekturprogrammet är att tillkommande bebyggelse ska tillföra värden för miljön och ta tillvara platsens kvaliteter. På så sätt kan utvecklingen bidra till att stärka ett områdes identitet. För att göra detta krävs kunskap om platsernas karaktär, funktion och behov idag. Karaktärerna i respektive centrumområde beskrivs i ett eget kapitel. Där redovisas också arkitektoniska strategier för respektive centrumområde för att nå målet om en arkitektur som stärker identiteten.

Avslutningsvis redovisas övergripande riktlinjer för arkitektur. Där formuleras värden som ska eftersträvas, hur arkitekturen ska bidra till detta, samt hur tillkommande bebyggelse bör förhålla sig till platsen.

Riktlinjerna för arkitektur beskrivs under fyra övergripande teman som rör platsen, funktionen, byggnaden och tiden.

- Platsen: Arkitekturen ska stärka Värmdös identitet, landskap och kulturhistoria
- Funktionen: Arkitekturen ska främja möten och en känsla av tillhörighet
- Byggnaden: Arkitekturen ska ha ett formspråk med hög kvalitet
- Tiden: Arkitekturen ska åldras hållbart och värdigt

Inledning

Kommunstyrelsen fick i Mål och budget 2020 uppdraget att ta fram ett arkitekturprogram för kommunens centrumområden som ska ligga till grund för detaljplanläggning, gestaltning och bygglov.

Med en bebyggelse med god arkitektur som utgår från platsens karaktär kan centrumområdena vara identitetsskapande för hela kommunen. I centrumområdena finns offentliga rum, service och mötesplatser för kommunens medborgare, samt målpunkter för många besökare. Här finns potential att synliggöra och lyfta kommunens värden och karaktär i den bebyggda miljön.

Arkitekturprogrammets syfte

Vara ett verktyg för att nå en hög arkitektonisk kvalitet och en starkt identitet

Identifiera karaktär och strategier för respektive centrumområde

Ange övergripande riktlinjer för tillkommande byggnader och miljöer

Kommunicera kommunens ambition om en arkitektur med hög kvalitet

Ge en gemensam målbild för arkitektonisk kvalitet

MÅL OCH SYFTE

Målet är en hög arkitektonisk kvalitet i kommunens centrumområden. Arkitekturen ska utgå från platsen och stärka dess identitet. Syftet med arkitekturprogrammet är att vara ett verktyg för att nå detta mål. Arkitekturprogrammet har också som syfte att kommunicera kommunens ambition såväl internt som till medborgare och aktörer i samhällsbyggandets processer. Det ska ge en gemensam målbild för arkitektonisk kvalitet, bidra med kunskap samt vara ett underlag för samtal om arkitektur.

I arkitekturprogrammet ska platsens karaktär och styrkor identifieras och riktlinjer anges för tillkommande byggnader och miljöer. Programmet ska också ange strategier för respektive centrumområde för att uppnå målet.

AVGRÄNSNING OCH RELATION TILL ANDRA STYRDOKUMENT

Arkitekturprogrammet har avgränsats till kommunens fem centrumområden: Gustavsberg, Hemmesta, Brunn, Björkås och Stavsås.

Arkitekturprogrammet ska vara ett komplement till strategiska kommunala dokument som exempelvis översiktsplan, grönstrukturprogram, träbyggnadsstrategi, kulturhistoriska underlag samt riksintressebeskrivningar. För enskilda detaljplaner krävs projektspecifika utredningar och analyser som belyser platsens förutsättningar. Detaljplanernas gestaltningsprogram ska på en detaljerad nivå visa och reglera hur ambitionerna i arkitekturprogrammet ska uppnås i planens genomförande.

MÅLGRUPP

Målgruppen för arkitekturprogrammet är såväl kommunala som privata aktörer vid planering, nybyggnadsprojekt, tillbyggnader eller renovering. Arkitekturprogrammet kan också ge kommunens medborgare en förståelse för centrumområdenas karaktär samt för kommunens ambitioner om en hög arkitektonisk kvalitet i stadsutvecklingen.

LAGAR OCH NATIONELL POLICY Plan- och bygglagen

Plan- och bygglagen (PBL) är den huvudsakliga lagstiftningen för arkitektur. Lagen slår fast att byggnader ska utformas och placeras med hänsyn till stads- och landskapsbild samt ha en god form-, färg- och materialverkan. Kommunen ska verka för en god byggnadskultur samt en god estetiskt tilltalande stads- och landskapsmiljö.

Nationell arkitekturpolicy

Sedan 2018 finns en nationell arkitekturpolicy för det som kallas en gestaltad livsmiljö. Boverket har uppdraget att arbeta med politiken och bidra till att målet nås, men ansvaret vilar på alla aktörer i stadsbyggandets processer.

”Arkitektur, form och design ska bidra till ett hållbart, jämlikt och mindre segregerat samhälle med omsorgsfullt gestaltade livsmiljöer, där alla ges goda förutsättningar att påverka utvecklingen av den gemensamma miljön.”

HUR SKA ARKITEKTURPROGRAMMET ANVÄNDAS?

Arkitekturprogrammets upplägg

För att stärka ett områdes identitet i stadsutvecklingen krävs att kommande bebyggelse på ett medvetet sätt förhåller sig till landskapsbild, kulturmiljön och platsens skärgårdskaraktär. Det kan innebära att tillkommande bebyggelse antingen anpassas till den karaktär som finns på platsen idag, eller att arkitekturen tillför en ny karaktär som är identitetsskapande på platsen.

Riktlinjerna för arkitektur i arkitekturprogrammet lägger fokus på att tillkommande bebyggelse ska stärka eller bidra till platsens identitet. Av den anledningen innehåller arkitekturprogrammet ett kapitel som redovisar den karaktär och de särdrag i kommunens centrumområden som är viktiga att förhålla sig till. Här redovisas också övergripande strategier eller behov av utveckling för att nå målet om arkitektonisk kvalitet och en starkt identitet.

Ett stöd i planeringsprocessen

I varje stadsbyggnadsprojekt görs avvägningar mellan olika intressen, varav frågan om god arkitektur är ett. Arkitekturprogrammet ska vara ett stöd i planarbetet genom att ange övergripande riktlinjer för arkitektur. Markanvändning, exploateringsgrad, naturvärden, kulturmiljö, friluftsliv, trafik och framtida drift är andra frågor som också är viktiga för att nå en god bebyggd miljö.

Kommunen har dialog med byggaktörer och arkitekter i olika tidiga skeden såsom vid planbesked, markanvisning, planprogram och

detaljplanarbeten. Arkitekturprogrammet ska vara ett stöd i denna dialog och i processen att ta fram en lämplig struktur, skala och karaktär i tillkommande bebyggelse. Arkitekturprogrammet kan också fungera som ett kunskapsunderlag. Det ger en tyngd åt arkitekturfrågor redan tidigt i projekten och kommunicerar att arkitektonisk kvalitet är en viktig fråga för kommunen.

I detaljplaneprocessen kan arkitekturprogrammet vara vägledande och lyfta viktiga frågor i val av placering, anpassning till terräng, skala, utformning av offentliga rum och byggnaders möte med omgivningen. Bebyggelsens utformning ska kunna motiveras utifrån platsens karaktär och det ska finnas en tydlig arkitektonisk idé tidigt i processen. Gestaltningsprogram och planbestämmelser ska säkra att de enskilda detaljplaneprojekten håller den höga nivå som arkitekturprogrammet syftar till.

När kommunen planerar och projekterar kommunala anläggningar som till exempel gator, torg och parker, ska arkitekturprogrammets ambitioner och riktlinjer följas.

Bygglövsprövning

I bygglövsprövning är arkitektonisk kvalitet en av bedömningarna. Arkitekturprogrammet kan fungera som ett stöd för bygglövshandläggare, antikvarie och andra inblandade i lovgivningen att kommunicera viktiga gestaltningsprinciper samt att motivera en hög arkitektonisk kvalitet.

I de fall det inte finns ett gestaltningsprogram eller för åtgärder som inte kräver planändring kan arkitekturprogrammet vara vägledande.

Arkitekturprogrammets upplägg

Beskrivning av centrumområdernas karaktärer

Arkitektoniska strategier för utveckling i respektive centrumområde

Riktlinjer för arkitektur

Arkitektur

Arkitekturens tre grundegenskaper

Hållbarhet - byggnaden ska kunna användas länge eller byggas om för olika behov

Funktion - byggnaden/miljön ska vara användbar utifrån olika målgruppers skilda behov

Skönhet - arkitektur ska beröra eller påverka oss både visuellt och emotionellt

VAD ÄR ARKITEKTUR?

Arkitektur avser byggande och utformning av hela den fysiska miljön och omfattar flera nivåer från stadsplanering till landskapsarkitektur och byggnadsarkitektur. Arkitektur handlar om hur vi gestaltar miljön, byggnader, gator, parker och platser. Det är både en teknisk disciplin som handlar om själva byggandet och funktionen samt en konstnärlig disciplin som handlar om idé och uttryck – om vad byggnadsverket vill berätta och hur det upplevs. En lyckad bebyggd miljö tillför värden och kvaliteter utöver själva funktionen, den ger människor upplevelser.

I antikens Vitruvius ”Tio böcker om arkitektur” beskrivs arkitekturen som en triangel med hörnen: hållbarhet, funktion och skönhet. De tre grundegenskaperna bygger tillsammans upp arkitekturen, vilket innebär att arkitektur ska hålla över tid, vara funktionell samt ge upplevelse och vara berörande. Den ska kunna skapa en plats där människor kan mötas, leva och utvecklas.

VARFÖR ÄR ARKITEKTUR VIKTIGT?

Arkitekturen påverkar oss

Arkitekturen kan påverka hur människor upplever en plats, hur vi betar oss och i förlängningen hur vi mår. Utformningen av en plats kan bidra till att vi känner oss trygga, ge möjlighet för möten, uppmuntra till rörelse och ge en känsla av tillhörighet.

God arkitektur tillför värden som många människor kan ta del av. Arkitektur handlar inte bara om smak och estetik utan även om byggnaderna och stadsrummens funktion, identitet och omsorg om form och materialitet.

Arkitektur är värdeskapande

Arkitektonisk gestaltning är centralt för hur väl en miljö fungerar och hur uppskattad den blir. Värmdö kommuns ambition är att arkitekturen omkring oss ska ge mervärden för människor, att den ska vara värdeskapande. Värmdö ska bli uppskattad inte bara för den vackra naturen och kulturmiljöerna utan

också för att här finns ny välgestaltad, hållbar och platsspecifik arkitektur av hög kvalitet samt inkluderande stadsmiljöer och gröna rum.

Kulturmiljön berättar

Arkitekturen bidrar med kunskap om hur platsen tidigare har använts och dess historiska framväxt, vilket ger en känsla av samhörighet och förankring till platsen. I Värmdö kommun finns många exempel på arkitektur som ger oss kunskap om historien och tidigare verksamheter på platsen – Gustavsbergs kulturmiljöer berättar om en långvarig porslinsstillverkning och fabriken roll i samhällsutvecklingen under olika epoker. Stavsns skilda miljöer berättar om samhällsutvecklingen över lång tid – om en skärgårdsby med fiske och jordbruk, historiska farleder, sommarnöjen, storskalig bostadsutveckling och samtida skärgårdstrafik.

Arkitektur av hög kvalitet håller länge och blir en del av det framtida kulturarvet.

Identitetsskapande

För att tillkommande bebyggelse ska ge mervärden till en plats behöver dess utformning medvetet förhålla sig till platsens karaktär och kvaliteter. En plats kvaliteter utgörs av egenskaperna i befintlig bebyggelse, landskapsrum och naturelement som träd, berghållar och vatten. En omsorgsfull gestaltning som på ett genomtänkt sätt tolkar och understryker områdets kultur- och naturvärden bidrar till att stärka områdets identitet.

En hållbar utveckling

Arkitekturen kan bidra till att Värmdö utvecklas hållbart både miljömässigt, socialt och ekonomiskt. Byggnader och stadsrum med hög kvalitet kan användas för nya ändamål än den ursprungliga när behoven skiftar. Det ger en låg klimatpåverkan ur ett livscykelperspektiv. Förvaltande ska präglas av varsamhet inför varje byggnads arkitektoniska och kulturhistoriska värde.

Kommunens förutsättningar och vision

FÖRUTSÄTTNINGAR

Värmdös bebyggelse består till stor del av villor och fritidshus. I kommunens centrumområden är bebyggelsen blandad med flerbostadshus, småhus samt lokaler för service, handel och verksamheter.

Vattnet, öarna och det kuperade skärgårdslandskapet med gammal skog ger Värmdö unika kvaliteter och är stora styrkor. Skärgårdslandskapets natur hyser kvaliteter för biologisk mångfald och stora upplevelsevärden för människor. Landskapet är grunden för den skärgårdskaraktär som kommunen vill uppnå i de bebyggda miljöerna.

Naturen, goda boendemiljöer och höga kulturvärden kombinerat med det korta pendelavståndet till Stockholm gör Värmdö till en attraktiv kommun att bo och verka i.

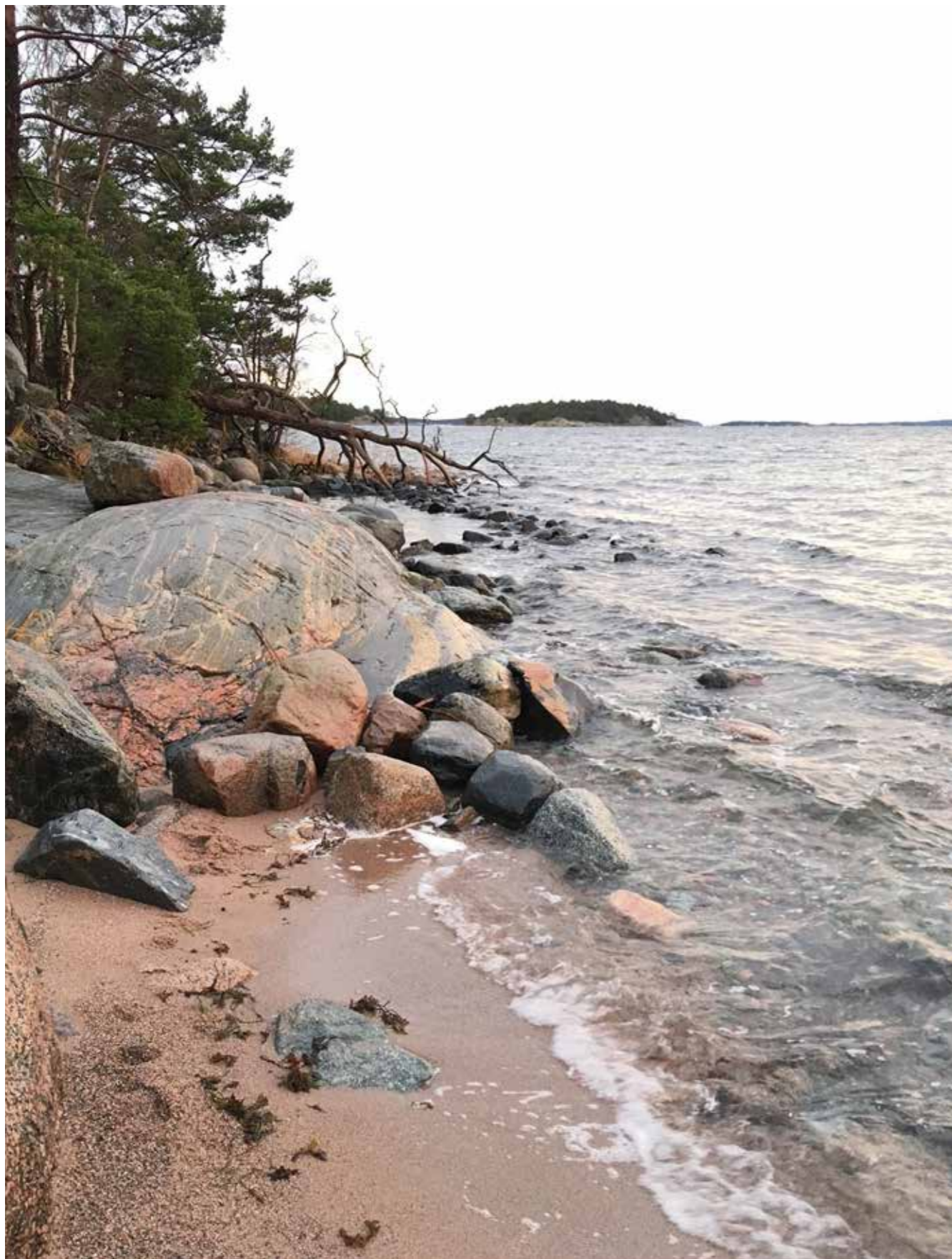
VISION

Kommunens vilja är att Värmdö ska växa för att tillgodose den stora efterfrågan på bostäder och samtidigt kunna bibehålla karaktären av en skärgårdskommun. I kommunens vision för Värmdö 2030 – Skärgårdens mötesplats – lyfts

tillgänglighet till naturen samt levande lokalsamhällen med närservice som något unikt för Värmdö som ska stärkas.

”Här finns en tätare bebyggelse där bostäder blandas med arbetsplatser, service och gröna ytor samt möjlighet till rekreation, sport och kultur. Den blandade och väl belysta bebyggelsen skapar trygghet dygnet runt. Det finns hållbara bostäder för alla åldrar.”

I översiktsplan för Värmdö 2035 (samråds handling, 2021) beskrivs den övergripande utvecklingsinriktningen för kommunens tätorter. Gustavsberg beskrivs som kommunens strategiska utvecklingsläge och kommuncentrum. Hemmesta och Brunn är primära bebyggelselägen med potential att utvecklas till sammanhängande miljöer med centrumfunktioner medan Björkås och Stavsns är sekundära bebyggelselägen som har potential att kompletteras och utvecklas för att servicenivån ska kunna upprätthållas. Översiktsplanens riktlinjer för bebyggelseutvecklingen för centrumområdena beskrivs kortfattat under respektive delområde i arkitekturprogrammet.



Skärgårdskaraktär

SKÄRGÅRDSKARAKTÄR

Den traditionella skärgårdskaraktären ges framför allt av att byggnaderna är anpassade efter miljöns stundtals karga förhållanden och de varierade formerna i skärgårdens natur – det typiska skärgårdslandskapet. Husen är placerade i skyddade lägen för väder och vind, och där det är möjligt utifrån terrängen. Landskapselement som kala hällar, stora träd och utsikter mot vattnet har tagits tillvara och är en del av helheten.

I äldre skärgårdsmiljöer var byggnaderna inga solitärer utan flera likartade byggnader samlades i byar. Sammanhållande drag var sadeltak med lertegel och målad träpanel. Under 1800-talets senare hälft tillkom större sommarvillor som idag utgör en del av typisk skärgårdsbebyggelse. Dessa byggnader är mer utsmyckade med snickarglädje och glasverandor och är placerade i lägen som ger rekreativmässiga kvaliteter och utblickar över havet. En varierad placering av husen, olika takfall, staket och organiskt gatunät ger skärgårdsbyar en myllrande karaktär.

Skärgårdskaraktären uppstår i samspelen med bebyggelsen och platsens hällar och berg i dagen. Den skärgårdskaraktär som eftersträvas i Värmdös centrumområden idag innebär dock i vissa fall att nyskapa en karaktär på en plats som delvis saknar de egenskaper som traditionellt förknippas med en skärgårdskaraktär. Exempelvis saknas vattenkontakt eller ett hamnläge och i vissa fall är det typiska skärgårdslandskapet helt eller delvis uttraderat på platsen. Det finns också ett behov av en bebyggelse med en högre skala än den som återfinns i en traditionell skärgårdsmiljö.

I dessa fall behöver den tillkommande bebyggelsens struktur, placering och utformning bidra till att ge platsen egenskaperna av skärgårdskaraktär. Att eftersträva en bebyggelse med en begränsad skala och att spara hällar, tallar och ekar är en viktig förutsättning. En anpassning till topografin, ett organiskt gatunät, varierade större och mindre rumsbildningar mellan husen, förskjutningar i fasadliv och sammanätta mindre byggnadsdelar kan ge referenser till det ”myller” som kännetecknar skärgårdsbyar. Hus med träfasader, dova kulörer, sadeltak med taktegel, öppna eller inglasade verandor, inslag av staket eller låga träplank mellan husen tillför element till stadsbilden som är typiska från skärgårdsmiljöer och gör att skalan upplevs måttfull. Hällar, gamla tallar eller nyplantering av för skärgården typiska träd och växter intill husen gör att de landar i en miljö som är typisk för Värmdö.

En balans mellan variation och ett samspel inom ett arkitektoniskt tema som träfasader, naturnära kulörer eller liknande takutformning kan ge skärgårdens karaktär utan att miljön upplevs för brokig.

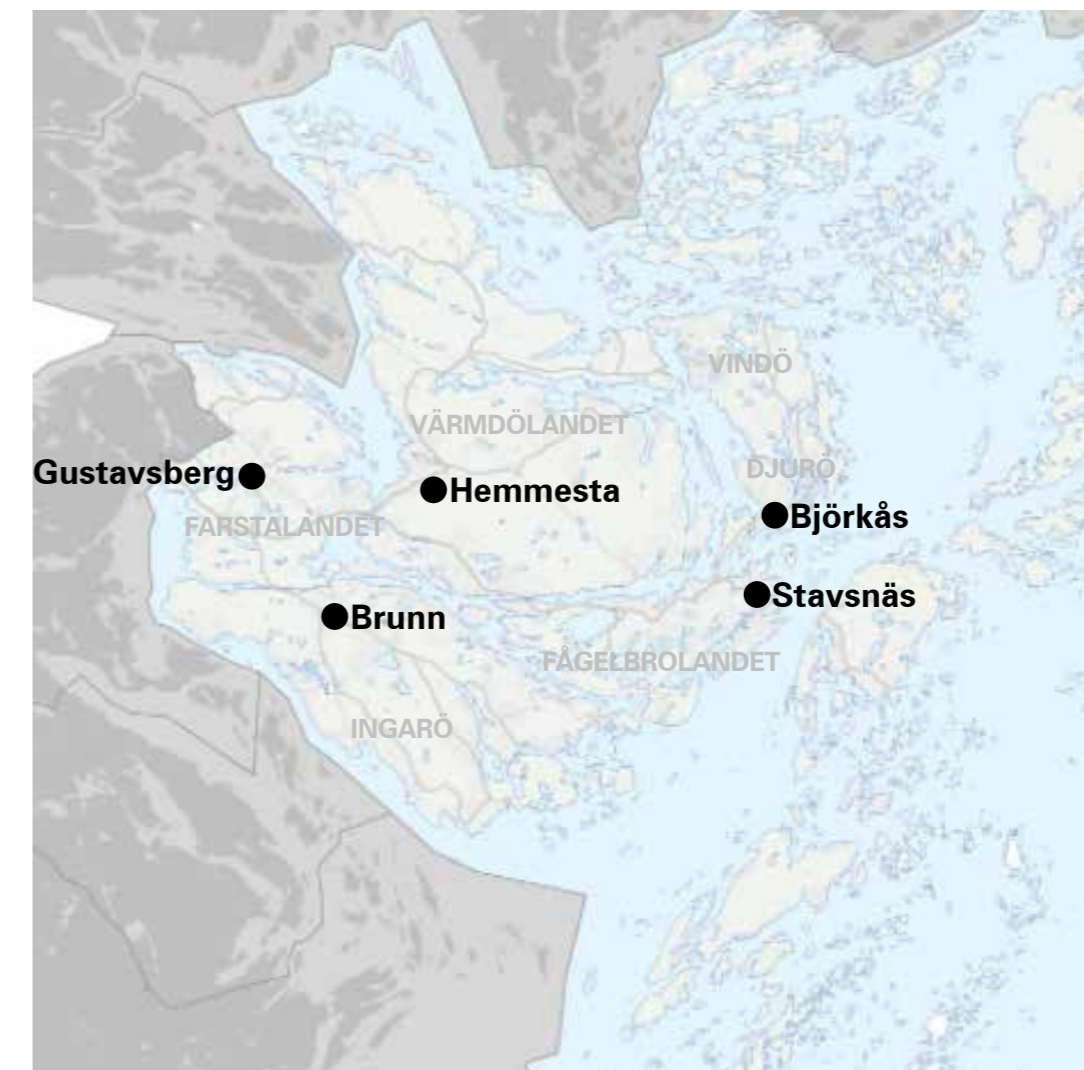
När ny bebyggelse placeras i ett befintligt skärgårdslandskap med hållmarker och skog, kan omålade träfasader ge en koppling till platsen. Omålade träfasader grånar när de utsätts för väder och vind. Denna förändring gör att husen ytterligare smälter in i miljön och kopplingen till platsen stärks över tid.



Karaktärer och strategier

Utgångspunkten för tillkommande bebyggelse och miljöer är att den ska samspela med platsen för att stärka områdets identitet. För att åstadkomma detta krävs kunskap om platsernas karaktär, funktion och behov idag. Befintlig bebyggelse, landskap och historisk användning bidrar till platsens karaktär.

I detta kapitel identifieras och beskrivs de egenskaper som ger karaktär i respektive centrumområde. Här redovisas också arkitektoniska strategier för utveckling, för att uppnå målet om en arkitektur av hög kvalitet som stärker platsens identitet.



Gustavsberg

LANDSKAPSBILD

Landskapet i och omkring Gustavsberg präglas av storskalig sprickdalstopografi som ger stora nivåskillnader i terrängen. Den lokala bebyggelsetraditionen i Gustavsberg har varit att lämna släta hällar fria från bebyggelse, vilket gör att skärgårdslandskapet är en karaktäristisk del av centrala Gustavsberg. Ortens gröstruktur präglas även av ett kulturpåverkat landskap, främst i form av många stora ekar som minner om ortens långa kontinuitet och inte minst Farsta säteris tidigare dominans på orten.

På grund av topografin är bebyggelsen gles och ligger som enklaver i landskapet vilket gör att bostadsområdena har lite kontakt med varandra. Den glesa bebyggelsen gör också att orten präglas av mycket grönska.

De dominerande höjderna i Gustavsberg är Vattentornsberget och Kvarnberget. De höga partierna i landskapet med berg i dagen har lämnats fria från bebyggelse.

Gustavsbergs hamn och centrum är två tyngdpunkter i orten. För centrum pågår detaljplannearbete som bland annat syftar till att stärka centrumfunktionen och komplettera med bostäder. Senare tillägg och som idag utgör ett dominerande inslag i centrala Gustavsberg är de trafikleder som leder till centrum. Vid de två infarterna till orten från väg 222 finns externa handelsområden med storskalig bebyggelse.

Topografin har begränsat möjligheten att lägga ut raka bruksgator som annars kännetecknar brukskaraktär. Grindstugatan och Värmdögatan från sent 1800-tal är de enda kvarvarande



bruksgatorna med raka gator. I övrigt har bostäder lokaliserats till lägre höjder och bergsryggar samt i bergssluttningar utmed höjdd kurvorna där gator följer terrängen och byggnadernas placering underordnas terrängen.

De dominerande byggnaderna i Gustavsberg utgörs av fabriksbyggnader vid vattnet som Gula byggnaden och Tornhuset samt kyrkan, vattentornet och Runda huset.

Fabriksområdet, centrum och idrottsområdet vid Ekvallen domineras av storskaliga men låga volymer och är lokaliserade till de låga partierna i landskapet. Centrum domineras också av en vidsträckt parkeringsplats.

De funktionalistiska idealen från folkhemsbyggandets tid, 1930- till 1960-tal, är tydliga i Gustavsberg genom bland annat småhus och radhus i Höjdhagen, flerbostadshus i Hästhagen och i delar av Lugnet. Här har Kooperativa förbundets arkitektkontor under ledning av Olof Thunberg starkt präglat stadsplaneringen och arkitekturen. I norra Gustavsberg

Munkmora och Björnkärret finns tidstypiska flerbostads- och småhusområden från 1960- och 70-talen.

Efter att Kooperativa förbundet sålde fabriken och sitt markinnehav 1987, har en stor exploatering av både småhus och flerbostadshus vuxit fram i Gustavsbergs ytterområden exempelvis i Farstadal, Farsta slottsvik, Charlottendal, Ösbydalen och Holmviksskogen. Även i centrala delarna av Gustavsberg har förtätning skett, exempelvis genom bostadsbebyggelse i södra fabriksområdet, Strandvik, Åkerlyckan, Mariaterrassen. Två storskaliga handelsområden har vuxit fram vid motorvägsavfarterna till Gustavsberg vilka ytterligare bidragit till att Gustavsberg idag omfattar ett till ytan stort område.

KARAKTÄR

Gustavsberg är ursprungligen ett bruksamhälle och har en funktionsuppdelning som är typisk för bruksorter med fabrik, ägarfamiljens bostäder och arbetarbostäder. Detta är fortfarande avläsbart på orten och motiverar



Nytt bostadshus vid Villagatan samspelar i material och karaktär med den äldre bebyggelsen längs bruksgatan.

Den gröna och lummiga karaktären har bevarats i Strandvik. Bostäder har tillkommit i nya byggnader intill den äldre patronsostaden.

Tornhuset och vattenkontakt på fabriksgården i Gustavsbergs hamn.

Värmdögatan är en av de traditionella bruksgatorna i Gustavsberg.

Gustavsberg som riksintresse för kulturmiljövärden. Årsringarna av såväl fabriken utveckling som offentliga/samhällsviktiga funktioner och bostadsbebyggelse är också läsbara.

Den långa obrutna perioden av industri i Gustavsberg och samhället som formats kring fabriken gör miljöerna i Gustavsberg unikt i Sverige. Närheten till Stockholm har medfört att Gustavsberg varit och är attraktiv som bostadsort även efter att den storskaliga produktionen flyttat och arbetstillfällena har minskat.

Som följd av att fler bostäder byggts i de centrala delarna har Gustavsbergs hamn blivit mer levande och kompletterats med flera verksamheter och service som lockar besökare. Gästhamnen och turbåtar som lägger till vid ångbåtsbryggan gör det möjligt att besöka Gustavsberg även från vattenvägen. Hamnen har många kvaliteter som gör det till en mötesplats i Gustavsberg, inte minst vattenkontakten, kulturmiljön och de många målpunkterna i området. Gustavsberg har en kombination av kvaliteter som lockar många att bosätta sig här: närhet till storstaden, naturen och vattnet. De kulturhistoriska miljöerna i Gustavsbergs hamn, den unika produktionen av porslin och konsthantverk på platsen och de publika verksamheterna är betydande för Gustavsbergs identitet.

Vänster: Bostadsbebyggelse i tegel i Hästhagen, uppförd av fabriken under Kooperativa förbundets period.

Bebyggelsen är anpassad till det omgivande skärgårdslandskapet.

Höger: Nya bostäder vid Ösby träsk med träpanel som ansluter till skogen intill.



VÄGLEDNING FRÅN ÖVERSIKTSPLAN

Kommunens mål är att Gustavsberg ska utvecklas till ett tydligt attraktivt och tryggt centrumområde med offentliga rum, mötesplatser och stråk. Bruksortens karaktär ska vara avläsbar och ny bebyggelse ska ta hänsyn till befintlig topografi, naturvärden och befintlig bebyggelse.

Målsättningen är att hela Gustavsberg med delområden som centrum, Munkmora, Östra Charlottendal ska kännas som en sammanhållen helhet. Funktionsblandade områden och olika typer av bostäder ska eftersträvas. Förtätning ska ske i centrum samt längs huvudstråken för att skapa tydliga entréer och starka kopplingar mellan Mölnvik, Värmdö marknad, centrum och hamnen. I de mindre centrala delarna kan bebyggelsen vara mer småskalig och varierad.

Hänsyn ska tas till riksintresset för kulturmiljövärden. Den ska ses som en resurs som ska värnas och utvecklas. Centrala Gustavsberg är den ort där kommunen satsar mest i vad gäller utformning av publika ytor som parker och torg. De publika platserna ska stärka kulturmiljön och öka tryggheten. Tillgängligheten till Farstaviken ska förbättras och hamnen ska förstärkas som en mötesplats och ett besöks- och turistmål.



Vänster: Bostadsbebyggelse rött tegel i Porslinskvarteren i Gustavsberg. Huset har ett uttryck som utgår från platsen industrihistoria.

Höger: Gula byggnaden och utblick över Farstaviken i Gustavsbergs hamn.

SÄRDRAG ATT FÖRHÅLLA SIG TILL

- Bruksorten, riksintresset
- Gustavsbergs hamn
- Värmdös kommuncentrum
- Kulturlandskapet kring Farsta slott
- Ekarna i landskapet
- Bebyggelsestrukturen med tydliga årsringar

ARKITEKTONISKA STRATEGIER FÖR GUSTAVSBERG

• Tydliga entréer till Gustavsberg

Bebyggelse och gaturum vid Gustavsbergs infarter ska utformas så att de blir tydliga entréer. Gestaltningen ska förhålla sig till platsens karaktär och stärka Gustavsbergs identitet.

• Anpassad skala

Ny bebyggelse ska medvetet förhålla sig till befintlig skala och landskap.

• Bebyggelsestrukturen är karaktärskapande

Den övergripande bebyggelsestrukturen ska på ett medvetet sätt förhålla sig till Gustavsbergs särart, till exempel genom att låta naturen och landskapselement vara synliga som en del i den bebyggda strukturen.

• Mötesplatser stärker identiteten

Mötesplatser i form av torg och parker är viktiga för att stärka Gustavsbergs identitet som centralort i kommunen. De ska utformas med omsorg.

Hemmesta

LANDSKAPSBILD

Hemmesta och tätbebyggda områden kring centrum markerar entrén till Värmdölandet från Skärgårdsvägen. Hemmesta avgränsas av Torsbyfjärden i norr och storskogen i söder. Orten ligger i övergången mellan ett småskaligt kuperat landskap till ett mer storskaligt landskapsrum i öster som tidigare varit jordbruksmark. Denna ganska skarpa övergång bidrar till Hemmestas karaktär och identitet.

Hemmesta centrum ligger på en flack del i landskapet där genomfartsleden kantas av en låg bebyggelse och stora parkeringsytor. I norr ligger byggnader för lättare industri och söder om vägen ligger centrumbebyggelsen från sent 1960-tal och 1980-talet.

På höjderna söder om centrum ligger Hemmestaskolan och bostadsområdet Hemmestahöjden med röda tegelbyggnader som anpassar sig efter terrängen. Högre tallar och kala hällar är sparade som en del i bebyggelsestrukturen vilket ger skolområdet och Hemmestahöjden en skärgårdskaraktär och förankring på platsen.

Den hårt trafikerade Skärgårdsvägen och centrumbebyggelsen som fokuserar på biltrafik skapar viss barriärverkan mellan bostadsområdena söder respektive norr om centrum.

Detaljplanearbete pågår med syfte att utveckla Hemmesta till ett attraktivt kommunalcentrum och med nya bostäder och trygga, gestaltade offentliga rum.

KARAKTÄR

Karaktären i Hemmesta centrum är präglad av placeringen vid genomfartsvägen. Den äldsta bebyggelsen består av bensinstationer som idag är ombyggda, norr respektive söder om Skärgårdsvägen. De hade ursprungligen en arkitektur och formspråk som speglade sin tids modernism och den växande bilismen. Centrumbebyggelsen är låg, de vidsträckta fasaderna och de flacka taken i svartfärgad plåt med ett genomarbetat formspråk ger byggnaderna karaktär. Sedan 1990-talet har Hemmesta centrum fått en försvagad roll som lokalcentrum.



Under senare delen av 1800-talet köpte godsägare upp mark i Hemmesta. Från 1940 och vidare in på 1960- och 70-talen såldes stora delar av marken öster om Hemmesta centrum och bebyggdes med villamattor. Bostadsbebyggelsen är i huvudsak låg och uppförd med omsorg och god kvalitet. Bebyggelsen väster och norr om centrum får sin karaktär av att gatunätet är organiskt slingrande och terränganpassat. Detta tillför kvaliteter i området tillsammans med den höga andelen grönska.

I början av 1900-talet fanns det långt framskridna planer på att uppföra en villastad i Kolvik. En järnvägslinje skulle dras från Slussen till Saltarö, enligt förebilder från Djursholm och Saltsjöbaden. Från Grisslinge och upp mot Kolvik började därför grosshandlarvillor uppföras. Planerna på en järnväg realiserades aldrig och mer blygsamma villor och egnahem uppfördes istället på de avstyckade tomterna. Detta har gjort Kolvik till ett område med stor variation av villor tillkomna vid olika tider.



Illustration: Total arkitektur & urbanism

Visionsbild för omvandlingen av Hemmesta centrum. Den öppna parkeringsytan och den låga centrumbebyggelsen planeras att ersättas med en bebyggelse som ger Hemmesta en ny karaktär. Målet är bland annat att Hemmesta centrum ska få en skärgårdskaraktär och ett torg som blir en mötesplats.

Vänster: En slänt med skärgårdslandskap av hällar, ekar och tallar kantar Hemmesta centrum i söder.



Höger: Befintliga flerbostadshus i Hemmesta centrum i skärgårdslandskapet.

Egnahemsvillorna har i många fall lånat för skärgården karaktäristiska element som annars är ovanligt förekommande i den tidens villasamhällen. Ett exempel är att uthusen i många fall placerats längs med gatan för att ge en mer privat gård. Rester av den gamla landsvägen, Furubacksvägen, går norr om Skärgårdsvägen och avgränsar villaområdet mot centrum.

Bostadsområdena söder om centrum utgörs av tidstypisk småhusbebyggelse från 1960- och 70-talen. Arkitekturen är uppförd rationellt på ett flackt område i landskapet, vilket är representativt för miljonprogrammets utbyggnadsområden. Här finns också större områden med villabebyggelse från 1940-talet.

Skolkonstrukturen i Hemmesta hålls samman med de röda tegelfasaderna. Den nya Kullsvedsskolan Byggnaderna är väl gestaltade med nedbrutna byggnadsdelar. Hemmestaskolan har placerats så att skärgårdslandskapet kunnat bevaras intill byggnaderna.



Bostadsbebyggelse på Hemmestahöjden i rött tegel.



Villaområdena i Hemmesta har olika karaktärer. Norr om centrum är tomterna lummiga och vägnätet följer terrängen.



I söder är småhusbebyggelsen tidstypisk för 1960- och 70-talen.

VÄGLEDNING FRÅN ÖVERSIKTSPLAN

Kommunens vision är att Hemmesta centrum ska bli ett levande och tryggt kommundelscentrum för Värmdölandet. För att uppnå det krävs en funktionsblandning med flerbostadshus, handel, service och välutformade offentliga rum. Bebyggelsen ska vara varierad och anpassas till skärgårdskaraktären och landskapsbild. De rekreativa värdena med idrott och tillgång till natur ska värnas och på längre sikt säkras. Innan ny bebyggelse kan tillkomma behövs en hållbar trafiklösning som säkrar en god framkomlighet.



Vänster: Ny bostadsbebyggelse med en samtida arkitektur och träfasader i utkanten av Hemmesta.

Höger: En äldre villa i sydöstra Hemmesta.

SÄRDRAG ATT FÖRHÅLLA SIG TILL

- Landskapskaraktärer som möts
- Låg bebyggelseskala
- Värmdö villastad
- Storskaligt omland

ARKITEKTONISKA STRATEGIER FÖR HEMMESTA

• Tydliga entréer till Hemmesta

Bebyggelse och gaturum vid Hemmestas infarter ska utformas så att de blir tydliga entréer. Gestaltningen ska förhålla sig till landskapet.

• Minska barriären av Skärgårdsvägen

Genom att ge Skärgårdsvägen en karaktär av stadsgata minskar vägens barriäreffekt. Gaturummet utformas med omsorgsfull gestaltning där landsvägen byter karaktär genom centrum. Skärgårdsvägen integreras med stråk och målpunkter.

• Skapa en ny karaktär som förhåller sig till landskapet

Hemmesta centrum ska ges en karaktär som utgår från platsens positiva kvaliteter. Ambitionen att tillskapa en skärgårdskaraktär innebär i Hemmesta att anpassa nya byggnader till landskapet i placering, skala och material samt att bevara eller tillföra karaktärsfulla element från skärgårdslandskapet.

Brunn

LANDSKAPSBILD

Brunn ligger på en låg höjd i sprickdalslandskapet, omgiven av sandig hållmark med tallskog och stråk av gammal odlingsmark med lövblandskog. Brunn saknar en rumslighet i ytorna mellan vägnätet och husen vilket tillsammans med placeringen på platån i landskapet och den låga bebyggelsen ger platsen en påtaglig luftighet och rymd. En skogsbeklädd höjdrygg i norr ger fond åt centrumområdet.

Ingarö är en rural kommunedel som historiskt haft sitt centrum vid Lövhamra och Pilhamn som har vattenkontakt med Fladen och Kolström. Brunn har upplevelsen av ett lantligt samhälle från 1940-tal och framåt. Namnet kommer från Brunns gård.

KARAKTÄR

Brunn centrum har vuxit fram kring korsningen där Eknäsvägen och Mörtviksvägen sammanstrålar till Ingarövägen som fortsätter mot Gustavsberg. Här finns kommundelen Ingarös service i form av skola, bensinstation, livsmedelsbutik och busshållplatser.

Brunns gårds mangårdsbyggnad från 1870 finns kvar i centrum liksom trädgårdsmiljön med en allé i norr som möter centrala Brunn och fruktträdgården som sträcker sig upp mot småhusområdena i söder. Den stegvisa framväxten av samhället syns i Lövhamras villabebyggelse från 1940-talet, Dalhuggets kedjehusbebyggelse från 1970-talet samt Brunns flerfamiljshus och servicebyggnader från 1990- och 2000-talet. 1900-talets bebyggelse har till stor del karaktärer som är typiska för sin tid, och mindre anpassade till landskapets karaktär.

Brunns skola är tillbyggd i flera omgångar och består av flera byggnader i en luftig disposition, likt en storgårdsskara över en stor yta. Skolbyggnaderna har en hög arkitektonisk nivå i de nyare delarna såväl som i de äldre husen som har en historia av flera användningar. I skolområdet finns årsringar där den historiska utvecklingen är avläsbar.

Rödfärgade träfasader har blivit det uttryck som håller samman bebyggelsen i Brunn. Centrumbebyggelsen norr om Eknäsvägen kommer

få rödfärgade träfasader, liksom husen i skolområdet och föreningshuset på Ingarö idrottsplats. Denna karaktär fångas även upp i husen som är under uppbyggnad i norra centrum.

Bebyggelsen i centrum är gles placerad kring cirkulationsplatsen och skalan är låg, huvudsakligen 1-2 våningar. Utbyggnaden av centrumlokaler och bostäder i 1-4 våningar norr om Eknäsvägen innebär att skalan kommer öka och ger en tätare struktur. Behovet av offentliga rum för möten och vistelse kommer delvis att tillgodoses i den tillkommande centrumbebyggelsen med ett nytt torg. Målbilden är en skärgårdsskara med ett torg som mötesplats. Detta kan stärka Brunns karaktär av ett kommundelscentrum.



Brunns gård har gett orten sitt namn. Mangårdsbyggnaden från 1870 ligger intill skolan i Brunn. Till miljön hör allén som leder mot centrum i norr och fruktträdgården söder om huset.



Högresta, gamla lindar formar en rumslighet och ger skugga vid busshållplatserna i Brunns centrum.

VÄGLEDNING FRÅN ÖVERSIKTSPLAN

Kommunens vision är att Brunn ska stärkas som Ingarös kommundelscentrum genom en större funktionsblandning och att kompletteras med en tätare bebyggelsestruktur än idag. Bebyggelsen ska vara varierad och anpassas till platsens skala, skärgårdskaraktären och landskapsbilden. Det ska finnas bostäder för livets olika skeden för att ge underlag för utökad handel och samhällsservice.

Bebyggelsen ska vara varierad och utgå från platsens skala, landskapsbild och skärgårdskaraktär. Gröna släpp och skogsriddåer ska bevaras och hänsyn ska tas till den naturliga topografin och sprängningar begränsas. Natur- och rekreationsområden i anslutning till Brunnns centrala delar ska skyddas och tillgängliggöras. I Brunn pågår utbyggnad för en förtätning som kompletterar utbudet och stärker strukturen.

Brunns skola, vänlig miljö med låga volymer sammanhållna kring gemensamma gårdsrum. Byggnaderna är väl gestaltade i form och detaljer.



Brunn skola är väl anpassad till den äldre bebyggelsemiljön. På skolgården ligger en av de äldsta husen i Brunn bevarat som en del av helheten.



Skolan med sin faluröda träfasad och 1-2 våningar är samida arkitektur med kvaliteten att ta fasta på.



Brunns gård, trots genomgripande förändringar under 40-talet, är en historisk identitetsskapande byggnad.

Allén och fruktträdgården är välbevarade.

**SÄRDRAG ATT FÖRHÅLLA SIG TILL**

- Brunns gård
- Röda träbyggnader
- Rymd
- Småskaligt med låg bebyggelse

ARKITEKTONISKA STRATEGIER FÖR BRUNN

- **Utveckla de öppna ytorna**

De obebyggda ytorna kring cirkulationsplatsen och busshållplatserna är en viktig del av upplevelsen av Brunn. En omsorgsfull gestaltning och en ökad rumslighet i de öppna ytorna kan de bidra positivt till Brunnns karaktär och utgöra mötesplatser för människor.

- **Synliggör kulturmiljön**

Brunns gård med tillhörande allé och fruktträdgård är viktig för området karaktär. I trädgården tillhörande Brunns gård finns potential för ett attraktivt, grönt offentligt rum.

Björkås

LANDSKAPSBILD

Björkås är Djurös kommundelscentrum och är placerad på den smala landremsan på västra delen av ön. Landskapet är småkuperat med skog och tidigare jordbruksmark. Här finns kommersiell och offentlig service samt flerbostadshus. Sommartid ökar befolkningen i skärgården vilket också avspeglas i servicetillgången i Björkås.

KARAKTÄR

Före kommunsammanslagningen 1974 var Björkås centralort i Djurö storkommun som också omfattade Möja och Nämdö, vilket är avläsbart i bebyggelsen. Så sent som på 1960-talet kompletterades kommuncentrat med en sammanhållen centrumbebyggelse i tre våningar med bostäder och centrumlokaler i bottenvåningarna mot vägen. Arkitekturen är tidstypisk och anpassad till skärgårdslandskapets hällar och storvuxna träd. Flerbostadshusen har stora bostadsgårdar som gränsar till skogen och ger en påtaglig naturkontakt.

Strukturen i Björkås är överlag gles och servicefunktionerna är placerade längs genomfartsvägen. Miljön längs Sollenkrokavägen har en lantlig karaktär. Här kantas vägen av rödfärgade lador, öppna ängar, högvuxna tallar och lövträd, äldre villor och en välbesökt badstrand. De centralare delarna har en något högre bebyggelse. Den senaste utbyggnaden av Djuröhemmet har inneburit en högre skala i Björkås med bebyggelse i fyra till fem våningar. Sparad natur mellan områdena gör att Björkås ändå upplevs som grönt och lummigt.

Bebyggelsen är varierad och i hela samhället syns tidstypiska årsringar från samhällets framväxt. Här finns centrum från 1960-talet, äldre villor, kedjehusområden från miljonprogramsåren samt radhus från 1950- och 1980-talet. I Djuröhemmet syns olika epoker i byggnader från 1950-tal som kompletterats på 1990-tal och under 2010-talet i tidstypiska volymer och arkitektur.



I centrum ligger skolan indragen från vägen i en lummig miljö. Skolan har tillbyggnader från olika epoker där de senaste delarna är från 2000-talet och har en omsorgsfull utformning och arkitektur med rödfärgade fasader och gulmålade detaljer. Byggnadernas placering och utformning tillsammans med de högsta träden ger skolområdet skärgårdskaraktär.

I ytterområdena finns fritidsstugor från 1940-talet i tidstypiskt utförande med faluröd, brun eller grön träpanel och sadeltak täckta med papp eller tegel, utplacerade terränganpassat i skogsbackarna. Småskaliga grusvägar samt ett finmaskigt stigsystem i skogsterrängen.

Björkås har ett vattennära läge, men allmänhetens tillgänglighet till vattnet begränsas av de många strandtomterna. Öster om Björkås finns

naturreservatet Hamnskogen Eriksberg med rekreativmiljöer och viss strandkontakt.

Området kring Djurö kyrka är utpekad som en skärgårdsmiljö av riksintresse för kulturmiljövården. Riksintresset skildrar betydelsen av strategiskt placerade naturhamnslägen i anslutning till viktiga farleder in mot Stockholm. Kyrkan på udden är väl synlig från vattnet och anslutande tidigare krog berättar om platsens sjöfartsanknutna verksamhet. Djurhamns gradvisa framväxt syns i bebyggelsen kring Fladen, via sommarnöjen från tidigt 1900-tal till modern tätort. Från de tidigare så viktiga hamnfunktionerna finns idag småbåtshamnen och småskalig varvsverksamhet som är kopplade till skärgårdens båtliv. Varven är till stor del moderniserade, men har enstaka äldre byggnader och utrustning kvar.



Djurö skola är anpassad efter Den låga skalan i Björkås och är inbäddad i grönska.

Naturen och bebyggelsen möter växelvis vägen som leder genom Björkås. Plank och staket som avgränsar tomter är en del av miljön längs genomfartsgatan.

Café i Björkås i en lågskalig byggnad.

Karaktärsskapande äldre tallar intill bebyggelse bidrar med skärgårdskaraktär.

VÄGLEDNING FRÅN ÖVERSIKTSPLAN

Kommunens vision är att Björkås ska utvecklas till ett småskaligt kommundelscentrum för både fastboende och fritidsboende, med ett blandat bostadsbestånd, arbetsplatser, service samt skola och idrott. Utvecklingen ska ske genom en anpassning till skärgårdskaraktär och landskapsbild och hänsyn ska tas till

kultur- och naturmiljön. Inom centrumområdet bör viss förtätning ske med nya bostäder och lokaler för verksamheter och service. Kommunalt vatten ska dras ut till Djurö för att möjliggöra utvecklingen. Förbättringar ska göras för allmänhetens tillgång till natur och stränder samt till gång- och cykelvägnätet.

I utkanterna av Björkås finns en varierad småhusbebyggelse.

Björkås var tidigare centralort i Djurö storkommun. På 1960-talet kompletterades Björkås med en sammanhållen centrumbebyggelse i tre våningar med bostäder och centrumlokaler



Miljön kring Djurö kyrka är en del av kulturmiljön.

Från de tidigare så viktiga hamnfunktionerna finns idag småbåtshamnen och småskalig varvsverksamhet som är kopplade till skärgårdens båtliv.

SÄRDRAG ATT FÖRHÅLLA SIG TILL

- Småskalighet
- Skärgårdens kulturlandskap
- Riksintresse

ARKITEKTONISKA STRATEGIER FÖR BJÖRKÅS

- **Bevara låg skala**

Bevara den låga skalan i ny bebyggelse och struktur.

- **Synliggör mosaiken i landskapet**

Låt naturen träda fram mot gatan mellan bebyggelsen, värna skärgårdens kulturlandskap.

- **Bevara det historiska Björkås**

Förståelsen för Björkås tidigare roll som landskommuncentrum i Djurö/Möja bör bevaras så att den är en avläsbar del av centrum.

Stavsnäs

LANDSKAPSBILD

Stavsnäs ligger längst ut på Fågelbrolandets nordöstra udde där landskapet är småkuperat med skog och tidigare jordbruksmark. Stavsnäs består av tre separata bebyggelseområden, Stavsnäs by, Stavsnäs vinterhamn och Stavsnäs gårde.

KARAKTÄR

De tre olika delarna har olika karaktär och funktioner som var och en är typiska för sin tid och historiska skeden. Stavsnäsvägens barriär och avståndet mellan samhällets olika delar ger att samhället upplevs som osammanhängande. Den stora andelen fritidshus gör att befolk-

ningen ökar under sommarmånaderna, vilket starkt präglar alla delar av Stavsnäs.

Stavsnäs by

Stavsnäs ligger vid sommarhamnen, den skyddade viken norr om Stavsnäsvägen. Placeringen förklaras historiskt av att två viktiga segelleder till Stockholm möttes här. Bykärnan ligger kring allén som förbinder sommarhamnen med de större åkermarkerna som låg på andra sidan Stavsnäsvägen. Fram till mitten av 1800-talet var Stavsnäs by var en traditionell skärgårdsby med fiske och jordbruk. När ångbåtsförbindelsen kom förvandlades Stavsnäs till en idyllisk sommarort. Sommargästerna från Stockholm

uppförde villor, pensionat och badhus som med sina glasverandor och utsirade snickerier i ljusa oljefärger kom att komplettera den befintliga allmogebeståndet. Bebyggelsen fortsätter i utkanten av bykärnan med enklare villor från 1900-talets första hälft och tidstypiska fritidshus från efterkrigstiden.

Stavsnäs by är utpekad som lokalt kulturhistoriskt skyddsvärt område. Historien kan avläsas i miljön med sina årsringar från bykärnans bondgårdar, förra sekelskiftets sommarvillor, efterkrigstidens sportstugor fram till dagens bebyggelse.

Stavsnäs vinterhamn

Stavsnäs vinterhamn är en storskalig hamnanläggning med bryggor och parkeringsplatser. Landsvägen och busstrafiken från 1930-talet banade väg för dagens Stavsnäs. Ångbåtsförbindelsen från Stockholm lades ned och Stavsnäs vinterhamn anlades för transport till öarna. Vinterhamnen är djup och utgör centrum för denna del av skärgårdens för gods- och persontrafik. En gällande detaljplan möjliggör utbyggnad av ytterligare byggnader och en utveckling av parkeringsmöjligheter.



Stavsnäs by

Karaktäristiskt i Stavsnäs by är allén som kantas av bondgårdar och sommarnöjen och de slingriga grusvägarna i kärnans utkanter och lummiga trädgårdar som ramas in av spjalstaket och låga häckar.

Stavsnäs gärde

Stavsnäs gärde är ett av kommunens sammanhängande utbyggnadsområden från miljöprogramsåren på 1960- och 70-talen. Det ligger söder om Stavsnäsvägen och utgörs av ett centrum med mataffär, butikslokaler och idrottsplats samt två bostadsområden. I öster ligger fem flerbostadshus i fyra våningar som är placerade med skogen i ryggen. En öppen, gräsbeklädd sluttande gård ligger mellan flerbostadshusen och ett villaområde från samma tid, med tidstypisk utformning och gatustruktur med säckgator. Flerbostadshusen och småhusen angörs från olika gator och det finns ingen bilförbindelse mellan områdena. Flerbostadshusen hade ursprungligen tre våningar, men byggdes på med en våning på 1990-talet. I samband med detta gavs husen ett postmodernt uttryck i entréer, burspråk och färgsättning.

VÄGLEDNING FRÅN ÖVERSIKTSPLAN

Kommunens vision är att Stavsnäs ska utvecklas genom en funktionsblandad bebyggelse blandat bostadsbestånd med anpassning till skärgårdskaraktär och landskapsbild. Vattenskyddsområden begränsar exploateringsgraden, hårdgjorda ytor ska minimeras och stor vikt läggs på dagvattenrening. Ny bebyggelse ska i skala och form anpassas till befintlig kulturmiljö och sammanhängande grönområden ska beaktas i planeringen. Utveckling av grönområden i anslutning till Stavsnäs gärde bör utredas.

Sammanhängande stråk av bebyggelse bör skapas mellan Stavsnäs sommarhamn och vinterhamn. Utveckling som replipunkt bör säkras genom tillgång på båtplatser, parkering, service och fungerande godshantering samt samordning mellan trafikslag och bra information kring resande.

Stavsnäs

De tre delarna av Stavsnäs har olika karaktärer. Småskaliga Stavsnäs by överst, nedan till vänster Stavsnäs vinterhamn som är centrum för skärgårdstrafik och Stavsnäs gärde nedan till höger med öppna grönytor och centrumbutik mot vägen.



Stavsnäs gärde präglas av en rymd och luftighet som inte återfinns i bykärnan. Området kan sägas vara typiskt för sin tid, men saknar en karaktär som utgår från platsen.



Stavsnäs vinterhamn är ett centrum för skärgårdstrafiken.

SÄRDRAG ATT FÖRHÅLLA SIG TILL

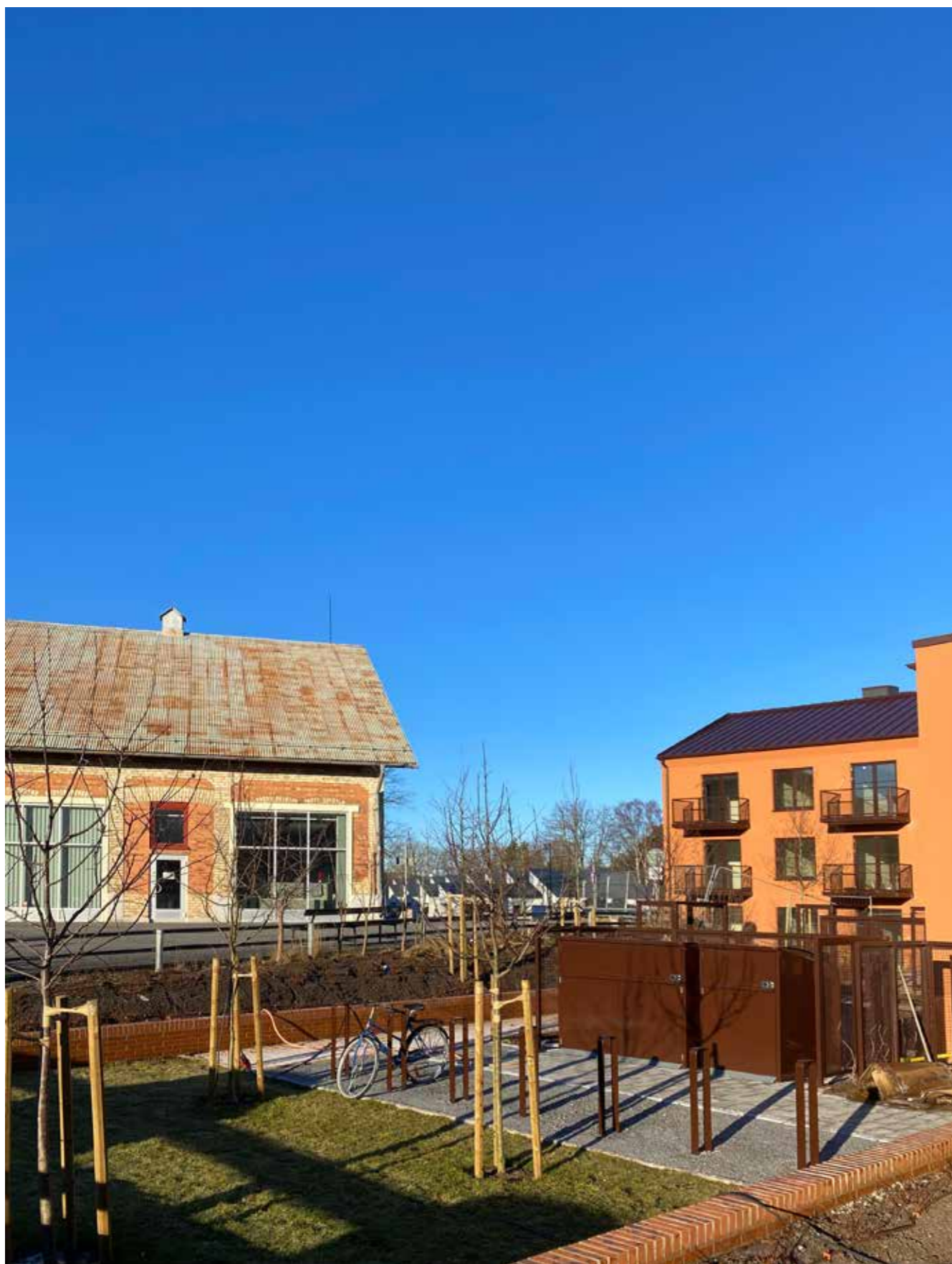
- Centrum för skärgårdstrafiken
- Levande hamn
- Olika bebyggelsekaraktärer
- Levande lokalsamhälle

ARKITEKTONISKA STRATEGIER FÖR STAVSNÄS**• Bevara de olika karaktärerna**

Stavsnäs gärdes storskaliga landskapsrum, Stavsnäs bys kulturmiljö och vinterhamnens karaktär och funktion som knutpunkt för skärgårdstrafiken. Områdenas olika kvaliteter är en styrka eftersom de kompletterar varandra.

• Bind samman delar

Barriärer mellan delområden bör motverkas med medveten gestaltning där arkitekturen stödjer orienterbarhet och kopplingar. Sammanhängande stråk skapas mellan Stavsnäs sommarhamn och vinterhamnen.



Riktlinjer

Målet för arkitekturprogrammet är att nå en hög arkitektonisk kvalitet i kommunens centrumområden och att arkitekturen ska utgå från platsen och stärka dess identitet. För att nå detta mål formuleras riktlinjer för arkitektur. Här formuleras värden som ska eftersträvas, hur arkitekturen ska bidra till detta och vilka förhållningssätt som är önskvärda. Riktlinjerna anger också hur tillkommande bebyggelse bör förhålla sig till centrumområdenas karaktärer som beskrivits i föregående kapitel.

Riktlinjerna för arkitektur beskrivs under fyra övergripande teman som rör platsen, funktionen, byggnaden och tiden.



Platsen

ARKITEKTUREN SKA STÄRKA VÄRMDÖS IDENTITET, LANDSKAP OCH KULTURHISTORIA

Denna riktlinje betonar vikten av att tillkommande bebyggelse utgår från platsen. När ny arkitektur medvetet förhåller sig till positiva kvaliteter i befintlig bebyggelse och landskap stärks områdets identitet.



Funktionen

ARKITEKTUREN SKA FRÄMJA MÖTEN OCH GE EN KÄNSLA AV TILLHÖRIGHET

Denna riktlinje förtydligar den funktion som arkitekturen har i samhället. Miljön omkring oss påverkar oss och våra beteenden. Arkitektur påverkar människors förutsättningar och livsvillkor.



Byggnaden

ARKITEKTUREN SKA HA ETT FORMSPRÅK MED HÖG KVALITET

Denna riktlinje fokuserar på att byggnader ska hålla en hög arkitektonisk nivå. Ny arkitektur i Värmdö ska bidra till platsens identitet, hålla en hög kvalitet och spegla vår tid.



Tiden

ARKITEKTUREN SKA ÅLDRA HÅLLBART OCH VÄRDIGT

Denna riktlinje betonar vikten av arkitektur som är hållbar över tid. De byggnader som byggs idag blir en del av det framtida kulturarvet. Hög kvalitet i byggandet är viktigt för att byggnader ska åldras med värdighet.

Riktlinjer för arkitektur

Riktlinjerna utgår från platsen, funktionen, byggnaden och tiden

1

Arkitekturen ska stärka Värmdös identitet, landskap och kulturhistoria

Platsen

Arkitekturen ska stärka Värmdös identitet, landskap och kulturhistoria

STÄRKA IDENTITETEN

Arkitekturen ska bidra till en sammanhållen karaktär och stärka platsens identitet och särart. Arkitekturen ska stärka befintliga kvaliteter och tillskapa nya.

PLATSENS KARAKTÄR

Arkitekturen ska medvetet förhålla sig till det som är karaktäristiskt för platsen som byggnadstyper, skalor, kulörer, topografi och landskap.

SKÄRGÅRDSKARAKTÄR

Skärgårdskaraktären ska stärkas genom att synliggöra grova träd, hällar och vattenut-sikt i bebyggelsestrukturen. Skärgårdslandskapet ska framträda. Byggnader kan utfor-mas med förskjutningar i fasadliv och sammansatta mindre byggnadsdelar. Träfasader, dova kulörer, sadeltak, verandor, staket eller låga träplank mellan husen ger en kopp-ling till traditionella skärgårdsmiljöer. Byggnader kan variera inom ett arkitektoniskt tema, exempelvis träfasader, naturnära kulörer eller liknande takutformning. Omålade träfasader som grånar över tid ger koppling till skärgårdens träd och gråa hällar.

MÖTE MED LANDSKAPET

Tillkommande bebyggelse ska utformas så att det uppstår ett medvetet gestaltat möte med landskapet. Ny bebyggelse bör underordnas trädens höjd och placeras så att den samspelar med landskapets höjdryggar.

PLATSENS BEFINTLIGA VÄRDEN

Äldre hus med arkitektoniska eller kulturhistoriska värden bör om möjligt bevaras i stadsstrukturen, det ger ett tidsdjup, stärker karaktären och ger kunskap om historien.

KULTURHISTORIEN ÄR EN RESURS

Kulturhistoriska värden ska ses som en resurs för utveckling. Tillkommande bebyggelse i riksintresse för kulturmiljövården ska utföras så att riksintresset stärks. Antikvarisk kompetens ska säkras i projekten.

CENTRUMOMRÅDENAS INFARTER

Infarterna till centrumområdena bidrar till upplevelsen området. Gatumiljön och bebyggelsen ska i dessa lägen utformas attraktivt och välkommande och med utgångs-punkt i områdets karaktär. Växtlighet, landskapselement och konstnärlig utsmyckning kan också stärka entréerna.

Vänster: Värmdös skärgårdskaraktär stärks när ny bebyggelse samspelar med landskapet.

Höger: Äldre hus som bevaras i stadsstrukturen ger ett tidsdjup.



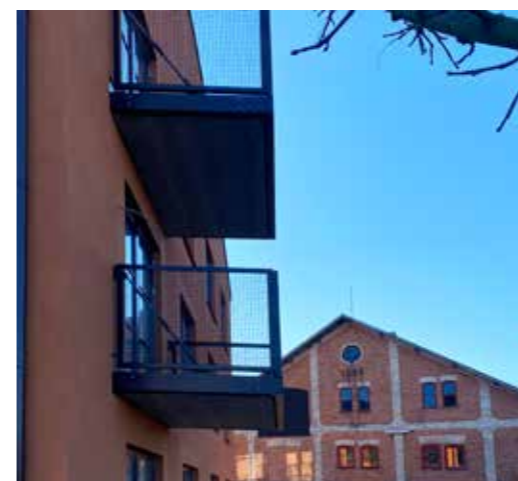
Vänster: Arkitekturen ska samspela med landskapet så att uppstår ett medvetet gestaltat möte mellan landskap och hus.

Höger: Arkitektur från porslinsindustrin på 1940-talet möter ny bebyggelse med en arkitektur som ska utgå från platsens historia.



Vänster: Karaktäristiska stenar används i det gestaltade rummet och ger en skärgårdskaraktär.

Höger: Skärgårdslandskapet ger vackra inslag i den bebyggda miljön.



Vänster: När ny och äldre arkitektur samspelar stärks platsens identitet.

Höger: Stavsnäs vinterhamn är centrum för skärgårdens trafik

2

Arkitekturen ska främja social hållbarhet, möten och ge en känsla av tillhörighet

Funktion

Arkitekturen ska främja social hållbarhet, möten och ge en känsla av tillhörighet.

ÖGONHÖJD

Byggnaders utformning i ögonhöjd ska ägnas särskild omsorg. Utformning och detaljering av husens sockelvåningar ska gestaltas med hög kvalitet. Bottenvåningarna mot gata bör utformas med en förhöjd sockel för att undvika insyn i bostäder.

FRAMSIDA MOT GATAN

Nya byggnader ska vända en tydlig framsida mot gata. Det bidrar till trygga, trivsamma och välkomnande gatumiljöer och mildrar stora gators barriäreffekter. Offentliga lokaler i bottenvåning mot gata eller torg kan stärka upplevelsen av framsida och ge liv åt det offentliga rummet.

VÄLKOMNANDE ENTRÉER

Särskild vikt ska läggas vid utformning av en byggnads entré så att den upplevs som välkomnande och trygg.

ATT MÖTAS OCH TRIVAS

Arkitekturen ska skapa rum och platser för möten. Det kan göras genom att placera träd, planteringar och sittplatser i soliga lägen vid entréer, genom att utforma bostadsgårdar med omsorg för socialt liv eller genom att placera små fickparker i strukturen.

MULTIFUNKTIONALITET

En byggnad bör planeras för att kunna användas på olika sätt över tid, det är resurseffektivt. Byggnader och lokaler som utnyttjas under stora delar av dygnet kan också ge liv till området även under kvällstid.

KONST

Offentliga torg och parker bör ha inslag av offentlig konst. Det ger ett mervärde och identitet till platsen. Det kan ge nya perspektiv och ger möjlighet till dialog.

Vänster: Entréer och entréplatser mot gatan bidrar till trivsamma, trygga och välkomnande gatumiljöer.

Höger: Gustavsbergsteatern är ett fint exempel på arkitektur som är öppen och tillgänglig för alla och ger förutsättningar för möten mellan människor



Vänster: Byggnaders utformning i ögonhöjd ska ägnas särskild omsorg.

Höger: Entréer ska utformas så att de upplevs välkomnande.



Arkitekturen ska skapa rum och platser för möten. Intima miljöer och platsbildningar fungerar bra som sociala rum.



Uteplatser möter bostadsgård och bidrar till en social gemenskap

3

Byggnaden

Arkitekturen ska hålla en hög kvalitet

Arkitekturen ska hålla en hög kvalitet

EN OMSORGSFULL GESTALTNING

Arkitekturen ska utformas omsorgsfullt med hög kvalitet. Tillkommande ny arkitektur ska innehålla sinnliga värden, väl avvägda volymer och proportioner. Gestaltning och färgsättning ska samspela med omgivningen. Arkitekturen ska vara unik för platsen och representera sin tid.

EN ARKITEKONISK IDÉ

Arkitekturen ska gestaltas efter en idé - arkitekturen ska utgå utifrån väl definierade visioner om hur man vill förstärka platsens identitet. Alla projekt ska visa vilka arkitektoniska värden som tillförs omgivningen.

NYSKAPANDE INNOVATIV ARKITEKTUR

För att möta de klimat- och hållbarhetsutmaningar vi står inför behövs innovativ och nyskapande arkitektur. Det kan till exempel innebära att hållbara lösningar synliggörs i arkitekturen.

DETALJER

Fasadmaterial och utförande i detaljer ska hålla en hög kvalitet. Detaljer som är omsorgsfullt utformade ger en positiv helhetsupplevelse och en känsla av omsorg. En harmoni i detaljer som fönster, inglasning, entréer, material och kulörer ska eftersträvas.

MÖTE MED MARKEN

Möten mellan hus och befintlig mark ska hanteras så att det blir en väl gestaltad helhet.

SKALA

Ny bebyggelse ska medvetet förhålla sig till den befintliga skalan. Även mötet med landskapet och omgivande mark ska utföras på ett sätt som bidrar positivt till helheten.

TAKET ÄR DEN FEMTE FASADEN

Taket kan sägas vara husets ”femte fasad” då det har stor betydelse för arkitekturen. Det ska utformas på ett medvetet sätt som är i linje med husens karaktär. Takens utformning kan också bidra till upplevd skala i bebyggelsen och kan plocka drag från omgivningen. Takfotsutsprång, takvinkel, takmaterial, kulörer, takkupor, eventuella indrag är exempel som kan bidra positivt till kvaliteten i en byggnad.

Arkitekturen ska utgå från en idé och vara unik för platsen.



Vänster: Bebyggelse ska samspela med platsen och tillföra värden för omgivningen.

Höger: Form, material, kulör och detaljer samspelar och skapar en harmonisk helhet.



Vänster: En arkitektur som utgår från en arkitektonisk idé.

Höger: Material, kulör och formspråk harmonierar och ger liv till byggnaden. Samspelet bidrar till upplevelsen av en omsorgsfull gestaltning.



Vänster, Exempel på när material i såväl hus, mark, planteringslådor och konstnärlig utsmyckning harmonierar och stärker varandra.

Höger: Detalj på ett trapphus i Brunns skola. Den generösa uppglasningen ger ljusinsläpp på två våningsplan och tillför en variation och liv i byggnadens exteriör.

4

Arkitekturen ska åldras hållbart och värdigt

Tiden

Arkitekturen ska åldras hållbart och värdigt

HÅLLBARHET

Ny bebyggelse ska utföras på ett sätt som är ekologiskt, socialt, kulturellt och estetiskt hållbart. Material och byggprocessers klimatpåverkan ska minimeras och vid val av material ska ett livscykelperspektiv tillämpas

MÖJLIGGÖR ÅTERBRUK

I utvecklingsprojekt som medför rivning av byggnader kan byggmaterial återanvändas i de nya byggnaderna eller i det offentliga rummet eller som konstnärlig utsmyckning.

MATERIAL

Bygg vidare på den tradition av tegel och trä som finns i Värmdö kommun. Material som åldras med patina, som kan underhållas eller återanvändas ska väljas framför material som behöver bytas ut när de är slitna.

BIOLOGISK MÅNGFALD

Arkitekturen ska bidra till ekologisk hållbarhet. Biologisk mångfald ska integreras i kvarter och stadsrum. I parker, torg och gröna stråk ska vegetationen ge ekosystemtjänster och främja människors hälsa. Vegetation ska också vara en del i gaturummen. Biologisk mångfald i den byggda miljön skapar också estetiska värden och ger upplevelsevärden, välbefinnande och trivsel.

DAGVATTEN

Dagvattenhanteringen kan synliggöras och utgöra en del av gestaltade miljöer. Det stärker flera ekosystemtjänster genom att ge upplevelsevärden för människor men också bidra till biologisk mångfald, rening av vatten och reglering av vattenflöden.

Tornhuset i Gustavsbergs hamn möter stråket vid Farstaviken.



Vänster: Spåntak på byggnad intill Djurö kyrka. Taket åldras med patina och ger en fin detaljering som bidrar till miljön.

Höger: Cortén är ett modernt material. När materialet rostar utgör rostent ett skydd och corténplåten får en varm, dekorativ kulör.



Vänster: Tegelfasad på ny byggnad. Teglet har en schattering - stenarna varierar i kulör - som ger liv åt fasaden.

Höger: Detalj på äldre byggnad där tegelfasadens patina bidrar positivt till helheten. Historiska färger och material i Gustavsberg, gult och rött tegel, ljus puts och tegeltak.



Vänster: Biologisk mångfald i stadsmiljön skapar trivsel för människor.

Höger: Väl utformat miljöhus för boende.

