

# Östra Chalottendal

Utredning etapp 1 och 2

Ingarö 62:1, Gustavsberg 1:7, Mölnvik 1:1 och Tjustvik 1:1, Ingarö,  
Vämdö kommun, Uppland, Stockholms Län

SAU rapport 2016:27

*Kerstin Westrin*



SOCIETAS  
ARCHAEOLOGICA  

---

UPSALIENSIS



# Östra Chalottendal

Utredning etapp 1 och 2

**Ingarö 62:1, Gustavsberg 1:7, Mölnvik 1:1 och Tjustvik 1:1, Ingarö,  
Vämdö kommun, Uppland, Stockholms Län**

SAU rapport 2016:27

*Kerstin Westrin*



SOCIETAS  
ARCHAEOLOGICA  

---

UPSALIENSIS

SAU rapporter 2016:27  
ISSN 1652-9448  
©SAU 2016

#### **UTGIVNING OCH DISTRIBUTION**

Societas Archaeologica Upsaliensis  
Thunbergsvägen 5B, 752 38 Uppsala  
post@sau.se  
www.sau.se

#### **TEKNISKA OCH ADMINISTRATIVA UPPGIFTER**

*Länsstyrelsens dnr och beslutsdatum:*

43112-25500-2016, 2016-08-19

*SAU:s projektbeteckning:* 1178

*Företagare:* Värmdö kommun

*Belägenhet*

LANDSKAP: Uppland

LÄN: Stockholm

KOMMUN: Värmdö

SOCKEN: Ingarö

FASTIGHET: Del av: Gustavberg 1:7, Mölnvik 1:1 och Tjustvik 1:1

FORNLÄMNING: Ingarö 62:1

KOORDINATER: N6579300, E693000

HÖJD: 20–55 m ö h

*Undersökningen*

TYP AV UNDERSÖKNING: Utredning etapp 1 och 2

DATUM I FÄLT: Etapp 1: 3–4/10 2016 och Etapp 2: 13–14/10 2016

UNDERSÖKT YTA: ca 49 hektar

KOORDINATSYSTEM: SWEREF 99TM

HÖJDSYSTEM: RH 2000

INMÄTNINGSSYSTEM: RTK-GPS

*Personal:* Kerstin Westrin (projektledare) och Frida Löjdström

*Fynd förvaras:* Inga fynd tillvaratagna

*Arkivmaterial:* Förvaras i SAUs lokaler i väntan på fyndfördelning

*Omslagsbild:* Del av boplatsläge 3 från 2001. Fotograf: Kerstin Westrin

*Allmänt kartmaterial:* ©Lantmäteriet Medgivande MS2007/04080

*Digitala planer:* Kerstin Westrin

*Lektör:* Fredrik Andersson

*Layout:* ord & form, Gudbrand Klæstad

*Tryck:* KPH Trycksaksbolaget AB, Uppsala

# Innehåll

**Sammanfattning 4**

**Inledning 5**

**Antikvarisk bakgrund 6**

Topografi och fornlämningsmiljö 6

Tidigare undersökningar 7

**Utredningen 9**

Metod och genomförande 9

Utredningsresultat 11

Kart- och arkivstudie 11

**Slutsats och utvärdering 13**

**Referenser 14**

**Bilagor 15**

Objektlista 15

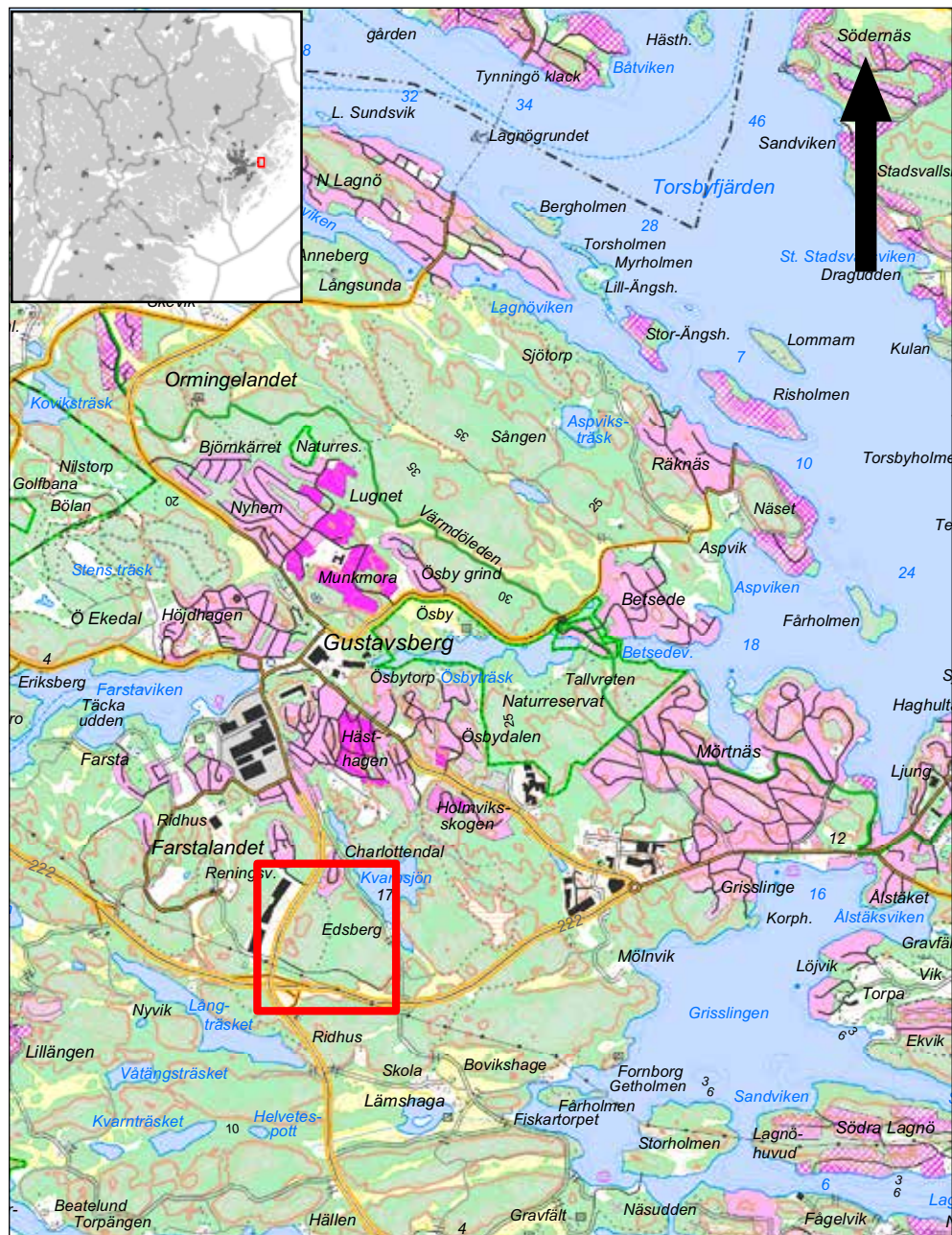
Schaktlista 15

# Sammanfattning

SAU (Societas Archaeologica Upsaliensis) har genomfört en arkeologisk utredning etapp 1 och 2 inom delar av fastigheterna Ingarö 62:1 och Gustavsberg 1:7 med flera i Värmdö kommun. Anledningen till uppdraget var att det inom området planeras för byggnation.

Utredningen etapp 1 inleddes med en kart och arkivstudie och sedan fältinventering. Vid fältdelen registrerades en lämningar, en grund efter källare. Fem möjliga områden för boplatser identifierades.

Vid utredningen etapp 2 sökschaktades två av boplatslägena och tre lägen provgrävsgrävdes för hand. Inget framkom som var fornlämningsindikerande.



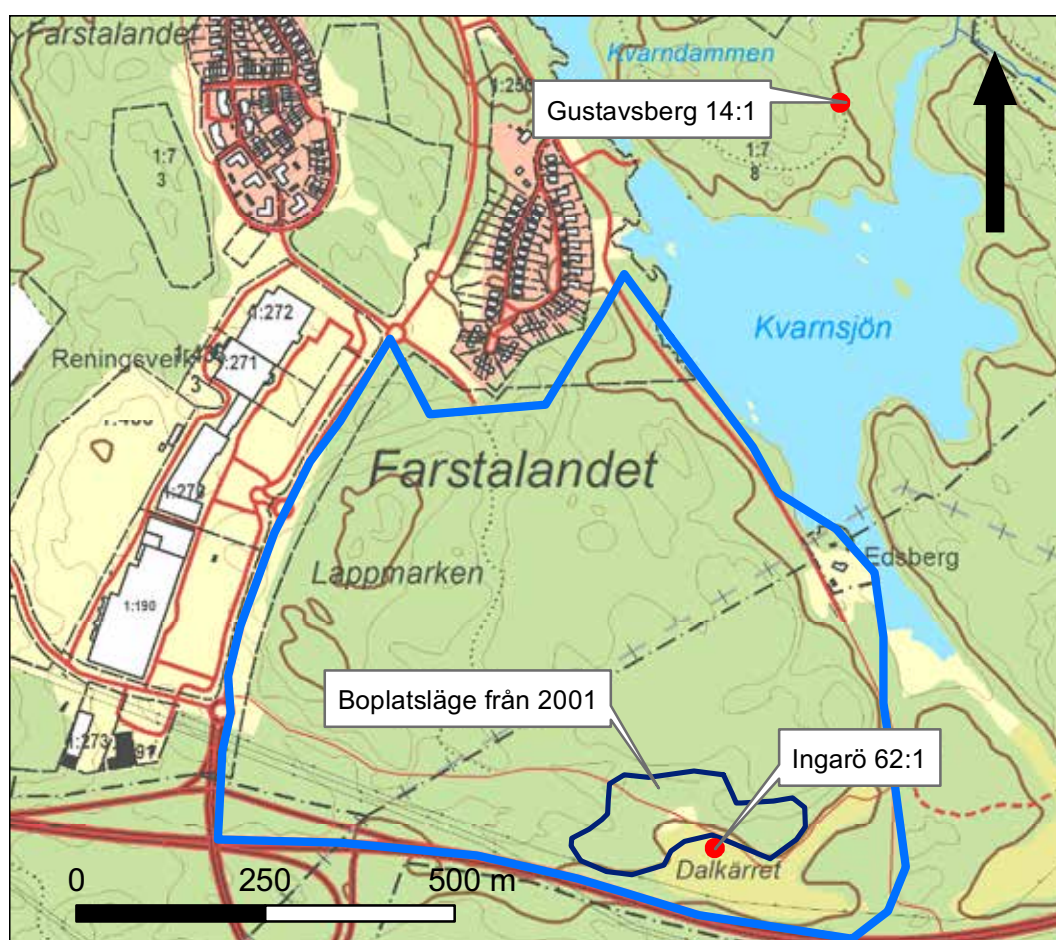
FIGUR 1. Utdrag ur Terrängkartan med undersökningsområdet markerat. ©Lantmäteriet Gävle. Medgivande MS2007/04080. Skala 1:50 000.

# Inledning

På uppdrag av Länsstyrelsen i Stockholms län genomförde SAU en arkeologisk utredning etapp 1 och 2 i oktober 2016 inom fastigheterna Gustavsberg 1:7, Mölnvik 1:1 och Tjustvik 1:1. Anledningen till utredningen var att Värmdö kommun planlägger för bostadsbebyggelse, friluftsgård och parkeringsplatser. En del av utredningsområdet kommer att bli ett naturreservat.

Utredningsområdet var 49 hektar och inom området har tidigare en stenynxa påträffats (Ingarö 62:1).

Syftet med utredningen var att i etapp 1 identifiera lägen för stenåldersboplatser och lämningar synliga ovan mark. Syftet i etapp 2 var att fastställa om de under etapp 1 identifierade boplatslägena var boplatser genom utredningsgrävning.



FIGUR 2. Utdrag ur fastighetskartan med undersökningsområdet i blått, FMIS i rött och boplatsläget från utredningen 2001 i mörkblått. Skala 1:10 000.

# Antikvarisk bakgrund

## Topografi och fornlämningsmiljö

Området består av kuperad skogsmark med mycket berg i dagen och i de lägre partierna är marken oftast av det lite sankare slaget. I den södra och sydvästra delen finns äldre odlingsmark som i dag är hagmark. Utredningsområdets västra del löper utmed kanten av Kvarnsjön, där också fastigheten Edsberg ligger. Höjden över havet inom utredningsområdet varierar mellan 20 meter och upp till 55 meter.



FIGUR 3. Del av Kvarnsjön mot öster. Fotograf Frida Löjdström.

Inom utredningsområdet finns en fornlämnning registrerad, Ingarö 62:1. Ett lösfynd av en skafthålsyxa hittades 1918 i Dalkärret i undersökningsområdets sydöstra del. Yxan försvann tyvärr någon gång på 1950-talet (FMIS).

Fem kilometer sydost om utredningsområdet finns den enda stenåldersboplatsen registrerad inom Värmdö kommun (Ingarö 37:1). Boplatsen har varit känd sedan början av 1900-talet och är en neolitisk lokal efter den gropkeramiska kulturen.

Bronsåldern finns representerad som hällristningar i formen av skålgropar på sex platser inom kommunen (Gustavsberg 2:1, 11:1, 31:1, 60, 61 och Värmdö 120:2). Fyra av dessa lokaler ligger två kilometer norr om utredningsområdet (Gustavsberg 11:1, 31:1, 60, 61). En annan lämningstyp som tolkas till bronsåldern är skärvtenshögar och inom kommunen finns två registrerade (Ingarö 61:1 och Värmdö 321). Båda högarna ligger på 6–7 kilometers avstånd från utredningsområdet.

71 gravfält är registrerade i Värmdö kommun. En kilometer norr om utredningsområdet finns Gustavsberg 3:1 och 6:1. Det först nämnda gravfältet består av stensättningar, högar och en treudd. Gravfältet 6:1 består av fyra stensättningarna, mer eller mindre skadade.





FIGUR 4. Del av boplatsläget 613 som övergår i Dalkärret där yxan Ingarö 62:1 påträffades. Fotograf Frida Löjdström.

En boplatz från järnåldern finns registrerad under Gustavsberg 40:1. Boplatzområdet påträffades cirka 50 meter från gravfältet Gustavsberg 6:1.

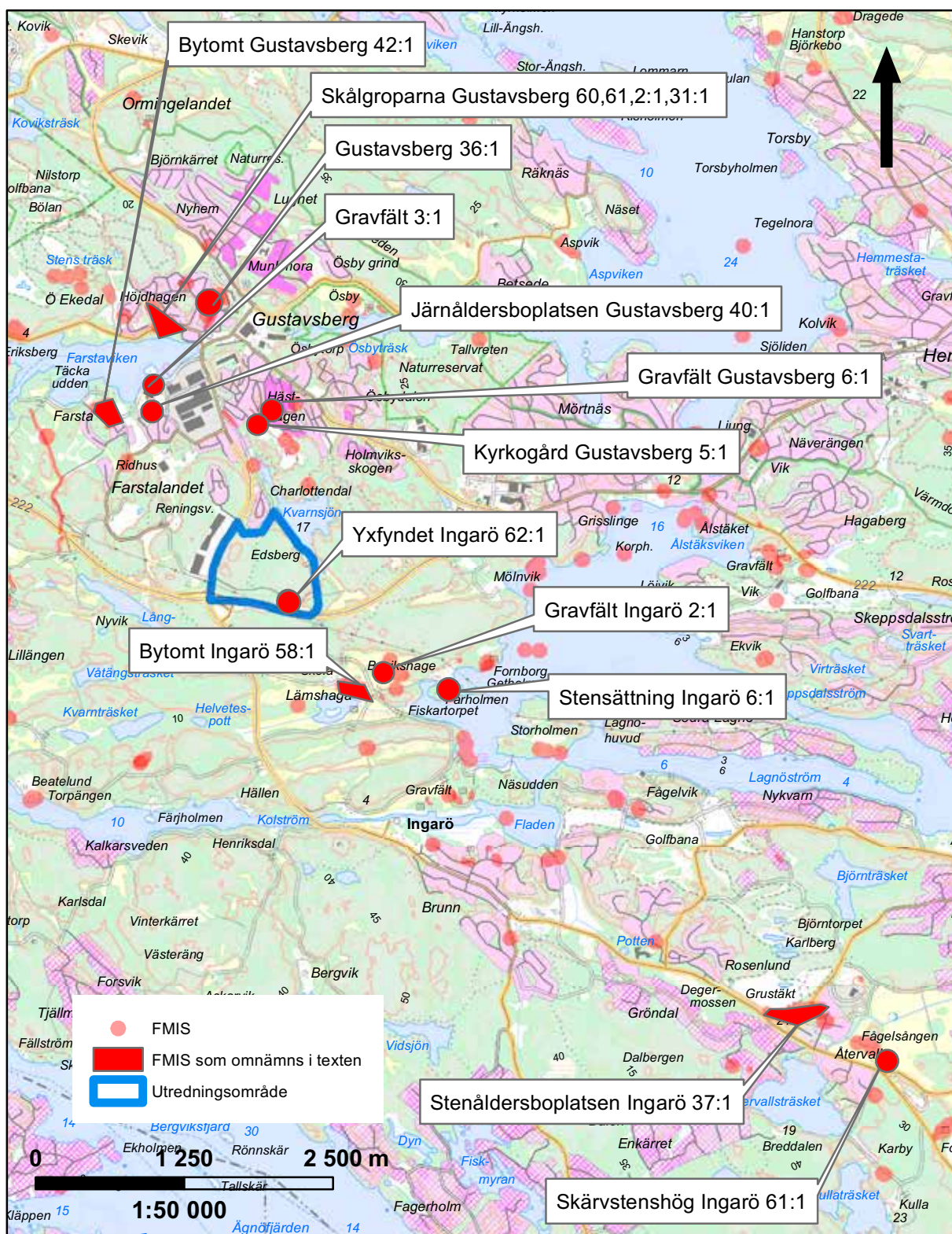
Från medeltid och historisk tid finns till exempel bytomten (Gustavsberg 42:1), en kyrkogård (Gustavsberg 5:1), ett mindre område med byggnader i bruksmiljö (Gustavsberg 36:1) samt bytomten Ingarö 58:1.

Inom Värmdö kommun finns ett stort antal lämningar som härrör från marin verksamhet (FMIS).

## Tidigare undersökningar i närområdet

Arkeologikonsult utförde en arkeologisk utredning i form av en förstudie 2001 där det nu aktuella utredningsområdet ingick (Holmgren *et al* 2001). Utredningen 2001 resulterade i att tre ytor med potential för boplatzlämningar lokaliserades (boplatzläge 1, 2 och 3) och där boplatzläge 3 finns inom det utredningsområde som nu är aktuellt. Detta boplatzläge tolkades 2001 kunna innehålla lämningar från neolitikum baserat på höjd över havet och fyndet av yxan.

På stenåldersboplatzen "Återvall" (Ingarö 37:1), fem kilometer sydost om utredningsområdet, har Stockholms länsmuseum utfört antikvariska kontroller vid två tillfällen. Den första skedde 2002 då träd blåst omkull på boplatzen. I rotvältorna tillvaratogs keramik, ett slaget stenmaterial och brända ben. Av de tillvaratagna benen var 90 procent av de som gick att artbestämna från säl (Werthwein 2002). 2003 var Stockholms länsmuseum åter på boplatzen för en arkeologisk kontroll och även denna gång hade träd blåst omkull. Det tillvaratagna materialet var av samma slag som 2002 (Werthwein 2003).



FIGUR 5. Utdrag ur terrängkartan med utredningsområdet i blått, FMIS i rosa och i texten nämnda FMIS lämningar i rött. Skala 1:50 000.

Järnåldersboplatsen Gustavsberg 40:1 har både för- och delundersöks. Vid förundersökning påträffades anläggningar som kan knytas till byggnader och material som gav en vikingatida datering. Även en senare byggnad har funnits på platsen, tidigast från 1600-tal (Backe 1994). Delundersökning som utfördes av boplatsens västra del 1998, resulterade i att en 13 meter lång tvåskeppig byggnad påträffades. En mindre byggnad och ett avfallsområde kom också fram vid undersökningen. De båda byggnaderna kan båda kopplas till både smides- och textiltillverk. Keramikfynd gav en datering till sent 1000-tal/1100-tal (Andersson 2004).

# Utredningen

## Metod och genomförande

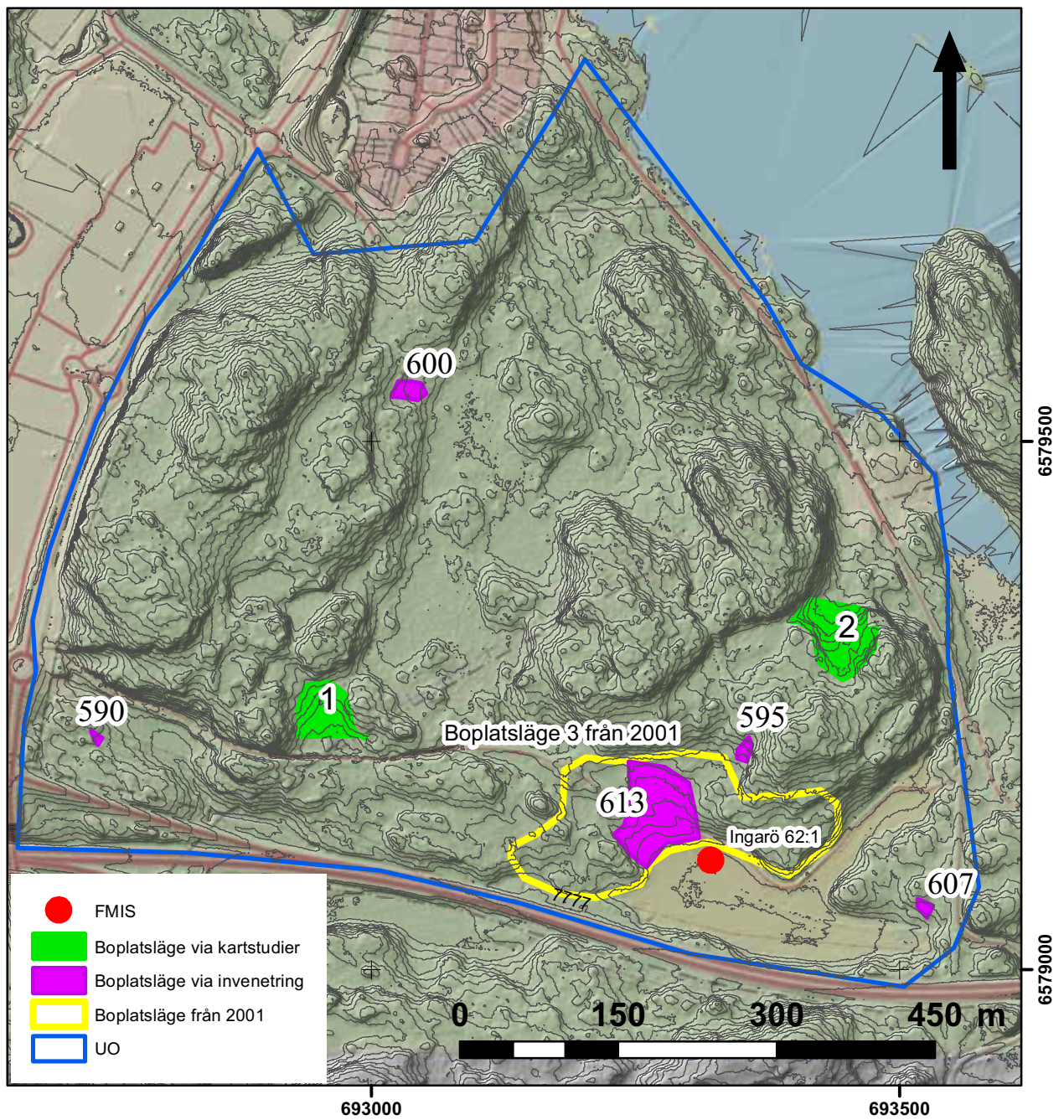
Utredningen inleddes med arkiv och kartstudie där fornlämningsbild, topografi och kulturhistoria studerades. Målsättningen med denna studie var att kunna ringa in områden som skulle kunna innehålla boplatzlämningar från förhistorien, framförallt från stenåldern.

Resultatet från denna studie fick fungera som underlag i fältfasen som bestod av fältinventering (etapp 1) följt av provgrovsgrävning och sökschaktning (etapp 2). Vid utredningen etapp 1 inventerades hela utredningsområdet. Inventeringens syfte var att identifiera eventuella lämningar synliga ovan mark samt att få en överblick av terrängen. De områden som identifierades i det inledande kart- och arkivskedet och det boplatzläge som mättes in 2001 jordsondades för att avgöra markslag. Utredningen etapp 2 syftade till att konstatera fornlämning genom utredningsgrävning. Utredningsgrävningen bestod av sökschaktning med maskin och provgrovsgrävning. I de lägen där terrängen gjorde det mycket svårt att ta sig fram med maskin utredningsgrävdes provgropar för hand och det upprädda materialet sållades.

Samtliga objekt, rutor och schakt mättes in med RTK-GPS och har sedan registrerats i Intrasis och bearbetats i ArcGIS. Alla grävda provgropar och schakt återfylldes efter dokumentationen i fält.



FIGUR 6. Boplatzläge 595 där ett sökschakt grävdes. Fotograf: Frida Löjdström.



FIGUR 7. Topografisk karta med samtliga boplatslägen. Skala 1: 6000.

## Utredningsresultat

### Kart- och arkivstudie

Vid kart och kartstudien identifierades två lägen som möjliga boplatslägen (Boplatsläge 1 och 2, Figur 7). Vid neolitikum har dessa två lägen legat kustnära i ett skyddat läge.

Det historiska kartmaterialet som finns över området visar att den södra delen av utredningsområdet tillhört Lemstaha säteris ägor. Den sydöstra delen har till stora delar varit åker. Från 1800-talets mitt har en bebyggelse legat vid Kvarnsjön och som fortfarande är bebyggt.

### Ettapp 1

Vid utredningen ettapp 1 inventerades hela området. Två synliga lämningar påträffades, en husgrund efter jordkällare (objekt 2) och ett möjligt gränsröse (objekt 1). Det senare objektet har utgått efter vidare analyser och kartstudier. De gränser som finns i området har samma utsträckning på samtliga historiska kartor och ingen av dessa gränser går i rösets närhet. Röset i sig uppfattades redan i fält som tveksamt om det var byggt av människors hand. De områden, boplatsläge 1 och 2, som tagits fram via kartstudier och det redan avgränsade boplatsläget från 2001 inventerades och sondades. Boplatsläget från 2001 minskades i storlek till en tredje del då det till stora delar bestod av hållmark. Vid provstick av den del som blev kvar framkom att marken bestod av lera vilket gjorde läget mindre troligt för en stenåldersboplats. Området bedömdes snarare kunna innehålla lämningar från övergången mot bronsåldern och framåt (boplatsläge 613). De båda lägena som framkom vid kartstudien kunde avskrivas vid inventeringen då de visade sig bestå av sank och stenig mark.

Ytterligare fyra möjliga lägen för stenåldersboplatser framkom vid inventeringen (boplatsläge 590, 595, 600, 607). En handfull ”möjliga lägen” som okulärt såg bra ut sondades och kunde avskrivas då det under torven visade sig vara lera, stenigt eller för sankt.

En grund efter jordkällare (Objekt 2) påträffades i utredningsområdets östra ytterkant vid Kvarnsjön. I källargrundens närhet finns fastigheten Edsberg, som källaren med stor sannolikhet tillhört. Gården äldsta belägg är på en historisk karta från 1854, och platsen är bebyggd idag.



FIGUR 8. Objekt 2, grund efter en jordkällare. Fotograf. Frida Löjdström.

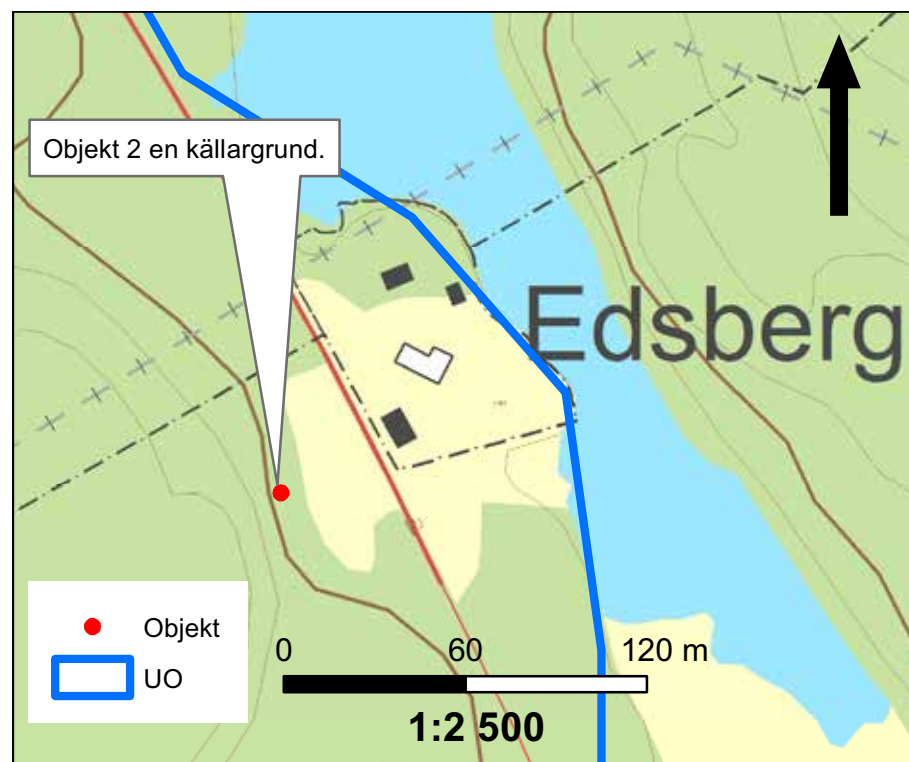
## Etapp 2

Vid utredningen etapp 2 grävdes sökschakt med grävmaskin på boplatsläget 595 och 613. Samanlagt togs åtta schakt upp på 613 och ett schakt på läget 595. I inget av schakten framkom någon fornlämningsindikation.

De tre ytterligare identifierade boplatslägena grävdes för hand och där materialet sällades. Inte heller på något av dessa tre lägen framkom någon fornlämningsindikerande.



FIGUR 9. Boplatsläge 600. Fotograf Frida Löjdström.



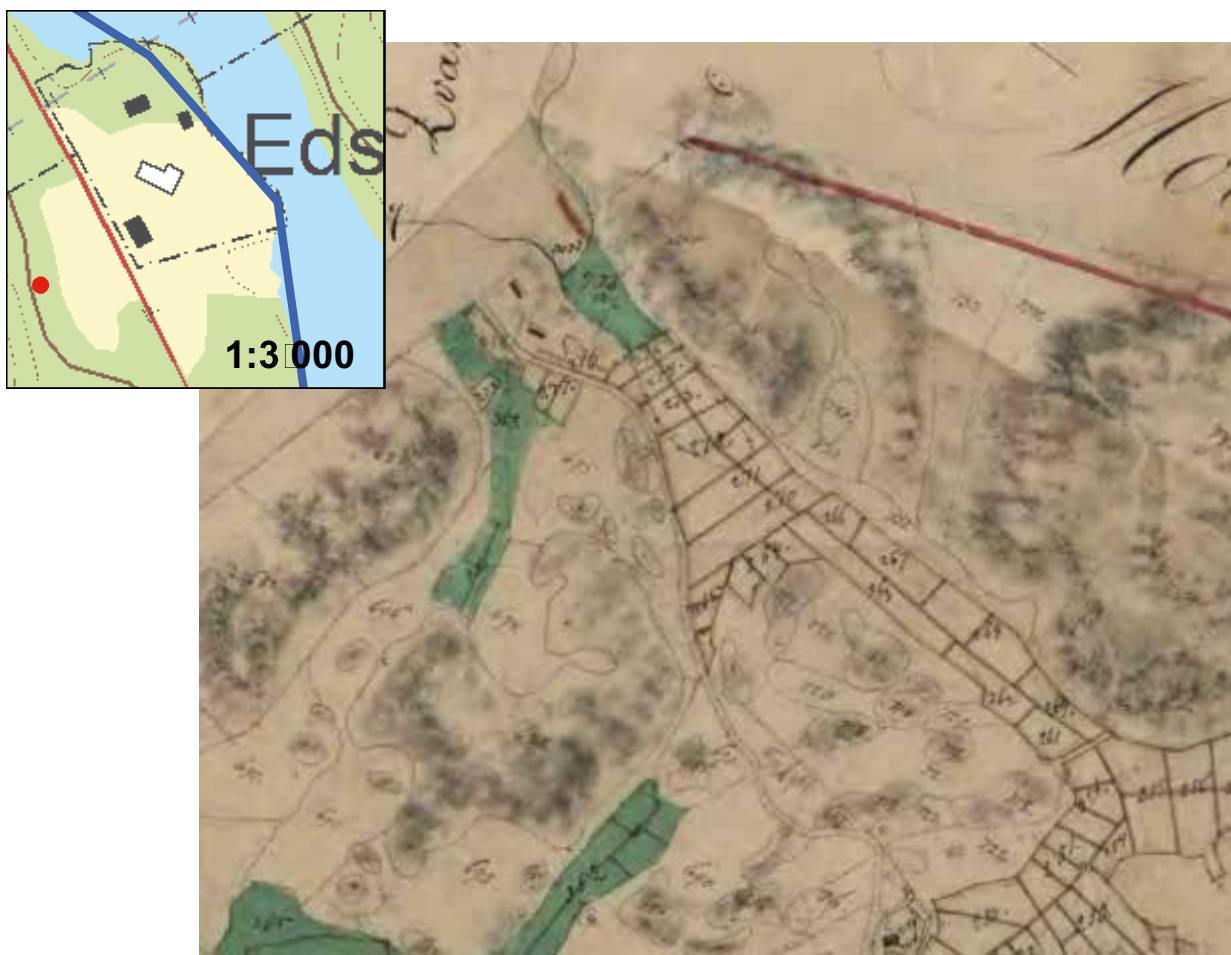
FIGUR 10. Fastighetskartan med objekt 2, källargrund i rött, och utredningsområdet i blått. Skala 1: 2500

# Slutsats och utvärdering

Vid utredningens etapp 1 kunde mer än två tredjedelar av de möjliga lägena som identifierats genom kartstudier och inventering avskrivnas genom sondning då marken kunde konstateras vara lerig och/eller för sank. Det boplatsläge som identifierats 2001 kunde okulärt minskas ner till en tredjedel då det till stora delar bestod av hållmark. Vid sondning på kvarvarande tredjedel framgick det att marken var lerig. Läget och yxfyndnen gjorde det dock möjligt för eventuella lämningar från övergången stenålder/bronsålder.

Vid utredningen etapp 2 provgrovsgrävdes tre boplatslägen, 600, 607,590, och boplatsläge 613 och 595 sökschaktades. Ingen stenåldersboplats påträffades.

Utredningen resulterade i ett nytt kulturhistoriskt objekt, en källargrund. Den fastighet, Edsberg, som källaren sannolikt tillhört kan beläggas på en karta från 1854 men finns inte på kartor som är äldre. Gården/torpet har legat på säteriet Lämshagas ägor. En byggnad finns idag på platsen.



FIGUR 12. Den historiska kartan från 1854 och fastighetskartan med källargrunden rödmarkerad.

# Referenser

- Holmgren, I, Huuva, M & Blidmo, R., 2001. Chalottendal. Särskild utredning, etapp 1. Gustavsberg och Ingarö socknar. Arkeologikonsult.
- Andersson, K., 2004. Farsta gårde. Arkeologisk delundersökning av boplatz RAÄ 40, Farsta, Gustavsbergs socken, Värmdö kommun, Uppland. Stockholms läns museum. Rapport 2004:0. ATA Dnr 321-1501-2004.
- Backe, M., 1994. En vikingatida boplatz vid Farsta. Arkeologisk förundersökning 1993 vid Farsta gårde, Gustavsbergs socken. Värmdö kommun. Stockholms läns museum. Rapport 1994:9. ATA Dnr 2593/93.
- Werthwein, G., 2002: Vindfällan på den gropperamiska boplatzen vid Återfall. Arkeologisk kontroll av RAÄ 37, Ingarö socken, Värmdö kommun, Uppland. Rapport 2002: 8, Stockholms läns museum.
- Werthwein, G., 2003: Rotvältor vid stenåldersboplatzen vid Återvall. Arkeologisk kontroll av RAÄ 37, Ingarö socken, Värmdö kommun, Uppland. Rapport 2003:18, Stockholms läns museum.

## Arkiv och Söktjänst

FMIS=Fornsök, [www.fmis.raa.se/cocoon/fornsok/search.html](http://www.fmis.raa.se/cocoon/fornsok/search.html).

AKT	Karta	Arkiv	Trakt	År
J243-76-1	Generalstabskartan	Rikets allmänna kartverks arkiv	Vaxholm	1877
J133-10i5j67	Ekonomiska	Rikets allmänna kartverks arkiv	Ingarö	1952
01-Ing-28	Gränsbestämning	Lantmäteristyrelsens arkiv	Lämshaga	1854
J112-76-16	Häradsekonomiska kartan	Rikets allmänna kartverks arkiv	Pilhanm	1901-06



# Bilagor

## Bilaga 1. Objektlista

<b>Objekt 2</b>	Husgrund efter jordkällare, rektangulär, ca: 4 x 2 m(Ö-V) och 1 m dj. Den västra kortändan består av en ca:1,6 m h kallmurad vägg som delvis är påbättrad med cement. Båda långsidorna är omgivna av utrasade stenar, ca: 0,3 m h. Källaringången i östra kortändan.  Källargrunden ligger i en Ö-sluttande skogsmark som i öster övergår i äldre odlingsmark.
-----------------	--

## Bilaga 2. Schaktlista

ID	Längd m	Bredd m	Beskrivning	N	E	Area
700	9	1,3	1. Matjord ca: 0,17 m dj. 2. Ploglager med recent skräp (glas, porslin) ca: 0,15 m dj. 3. Steril gråbrun lera	6579097,897	693265,903	12,565
701	10	2,3	1. Matjord ca: 0,17 m dj. 2. Ploglager med recent skräp (glas, porslin) ca: 0,15 m dj. 3. Steril gråbrun lera	6579098,897	693266,903	13,465
710	3	1,3	Påförda massor, troligen i samband med cykelvägsbygget.	6579129,918	693289,881	3,26
714	9	1,3	1. Torv ca: 0,1 m dj 2. Finkornig sand med morängrus.	6579208,524	693350,922	4,896
718	4	1,3	1. Torv ca: 0,1 m dj 2. Ljusgrå siltig steril lera, grusig	6579152,891	693292,559	4,914
722	7	1,3	1. Torv ca 0,1 m dj 2. Ljusgrå siltig lera med inslag av grus och sten. Berg i dagen i södra delen.	6579168,524	693285,486	9,952
726	8	1,3	1. Torv ca: 0,1 m dj 2. Ljusgrå siltig steril lera med inslag av grus	6579193,686	693247,804	12,93
730	5	1,3	1. Matjord ca: 0,18 m dj 2. Gråbrun siltig lera. Påförda massor i norra delen (mot cykelvägen)	6579142,697	693257,474	7,596
734	9	1,3	1. Matjord ca: 0,15 m dj. 2. Ploglera ca: 0,15 m dj. 3. Steril gråbrun siltig lera. Påförda massor i norra delen som börjar på ca: 0,3 m dj.	6579126,236	693269,413	11,021

## Provrutslista

ID	Beskrivning	Djup m	Boplatsläge
738	Sand	0,2	607
739	Lerig silt, stenigt	0,2	607
740	Sand, stenigt	0,2	607
741	Lera	0,2	607
742	Sand, stenigt	0,2	607
743	Lerig silt	0,2	607
744	Finkornig rödbrun sand, stenigt	0,2	600
745	Finkornig rödbrun sand, stenigt	0,2	600
746	Finkornig rödbrun sand, stenigt	0,2	600
747	Finkornig rödbrun sand, stenigt	0,2	600
748	Finkornig rödbrun sand, stenigt	0,2	600
749	Finkornig rödbrun sand, stenigt	0,2	600
750	Finkornig rödbrun sand, stenigt	0,2	600
751	Finkornig rödbrun sand, stenigt	0,2	600
752	Finkornig rödbrun sand, stenigt	0,2	600
753	Finkornig rödbrun sand, stenigt	0,2	600
754	Finkornig sand, stenigt	0,2	590
755	Sandig silt	0,2	590
756	Siltig lera	0,2	590
757	Sandig silt	0,2	590
758	Sandig silt	0,2	590
759	Sandig silt	0,2	590





SOCIETAS  
ARCHAEOLOGICA  
UPSALIENSIS