

DEMOGRAFISK ANALYS

BILAGA TILL ÖVERSIKTSPLANEN 2010-2030



VÄRMDÖ KOMMUN

DEMOGRAFISK ANALYS - BILAGA TILL ÖVERSIKTSPLAN 2010-2030

Värmdö kommun • Skogsbovägen 9-11 • 134 81 Gustavsberg

Telefon: 08-570 470 00 • Fax 08-570 483 05

E-post: varmdo.kommun@varmdo.se

Hemsida www.varmdo.se

Produktion: Värmdö kommun

Layoutarbete: Moa Öhman

Omslagsbild: Gustavsbergsbor 1889, Erland Thorardson

Foto: Bildarkivet, kommunens bildarkiv, Erland Thordarson, Marielle Andersson, Patrik Stenberg, Johan Aspfors och Lars Fladvad

FÖRORD

Under en tjugofemårsperiod har Värmdö kommun vuxit snabbast bland landets kommuner. Invånarantalet har fördubblats genom en årlig tillväxt på ca tre procent. Effekten är en relativt ung befolkning med tydliga toppar i befolkningskurvan bland barn och unga vuxna.

Den stora inflyttningen av barnfamiljer skapar speciella förutsättningar. För att kunna planlägga utvecklingen bättre, bedöma samhällsekonomiska effekter och analysera utvecklingsbehov inom olika verksamhetsområden har denna demografiska analys gjorts. Materialet ger förklaringar och underlag för överväganden om tillväxtens effekter i bland annat översiktsplan 2010-2030.

Rapporten är sammanställd av demografikonsult Åke Nilsson i samverkan med Johan Reuterham och Patrik Stenberg vid samhällsbyggnadskontoret i februari 2009.

Lars Fladvad
Utvecklingschef

INNEHÅLL

VÄRMDÖ - SNABBAST VÄXANDE KOMMUNEN	5
UTVECKLING I GUSTAVSBERG	8
UTVECKLING PÅ INGARÖ	15
UTVECKLING PÅ VÄRMDÖLANDET	23
UTVECKLING I DJURÖ/STAVSNÄS	31
UTVECKLING I SKÄRGÅRDEN	40
SVAGT SAMBAND MELLAN BOSTADSBYGGANDE OCH INFLYTTNING	49

VÄRMDÖ - SNABBAST VÄXANDE KOMMUNEN

Under mer än tjugo år, från december 1985 till december 2007 har befolkningen i Värmdö kommun ökat med 92 procent och är därmed den kommun som haft den procentuellt största befolkningstillväxten i Sverige. Andra kommuner med snabb tillväxt under samma period är Vaxholm med 68 procent, Ekerö med 49, Kungsbacka med 48 samt Österåker och Vallentuna med 45 procent var-dera. Gemensamt för kommunerna är att de ligger i storstadsområden och flertalet av invånarna bor i småhus.

Med undantag av Vallentuna är de snabbt växande kommunerna belägna vid hav eller stora insjöar vilket också gäller för de som ligger på 7:e-9:e plats i tillväxtliga nämligen Nacka, Stenungsund och Håbo. Värmdös folkökning mellan åren 1985-2007 utgörs till 7/10 av inflyttningsöverskott och 3/10 av födelseöverskott.

Värmdölandet, Gustavsberg och Ingarö har haft störst folkökning

På Värmdölandet fördubblades folkmängden från år 1985 till 2007 från ca 6 250 till ca 12 600. I Gustavsberg var folkökningen nästan lika stor – ca 5 900 under samma period och uppgick till ca 13 000 år 2007.

Ingarö har ungefär hälften så stor folkmängd som Gustavsberg och Värmdölandet – ca 6 500. Ingarö har haft den relativt kraftigaste folkökningen av kommunens 5 prognosområden. Befolkningen har nästan tredubblats.

Tabell 1 Folkmängden i Värmdö kommuns fem prognosområden 1985 och 2007

Prognosområden	31 december år		Ökning	
	1985	2007	Antal	Procent
Gustavsberg	7 098	13 016	5 918	83
Ingarö	2 314	6 515	4 201	182
Värmdölandet	6 258	12 608	6 350	101
Djurö/Stavsnäs	2 379	3 564	1 185	50
Skärgården	1 031	1 112	81	8
Resterande område	93	55	-38	-41
Värmdö kommun	19 173	36 870	17 697	92

Källa: Regionplane- och trafikkontorets (RTK) områdesdatabas (ODB). Uppgifterna till ODB levereras av Statistiska centralbyrån som i sin tur får underlaget till bl.a. befolkningsstatistiken från Skatteverket.

Anmärkning: Personer som redovisas under "Resterande område" är personer folkbokförda i Värmdö kommun på som regel en fiktiv fastighet t.ex. "på församlingen skrivna". Det kan vara fråga om personer boende på en institution eller personer som vistas utomlands där den avsedda vistelsen är kortare än ett år.

Kommentar: Utvecklingen har varit mycket stark på Ingarö och Värmdölandet.

Djurö/Stavsnäs har haft något långsammare folkökning - nämligen 50 procent. Antal boende i området uppgick till ca 3 600 personer år 2007. Skärgården har ökat med 8 procent och dess befolkning uppgick till ca 1 100 år 2007.

Trots att folkökningen varit ojämnt fördelad mellan prognosområdena förklaras ca 70 procent av folkökningen av inflyttningsöverskottet i de fyra folkrikaste områdena. Det är bara i Skärgården som mönstret är helt annorlunda.

Få unga människor gör att Skärgården har födelseunderskott och är beroende av inflyttning för att behålla befolkningstalet.

Rekordsnabb folkökning ger en extrem åldersfördelning

Kommuner med kraftig folkökning får en extrem åldersfördelning eftersom migrationen i stort sett sker under en 20-årsperiod i livet – som börjar med flytten från föräldrahemmet och slutar då man har blivit en etablerad barnfamilj. En komplikation för Värmdös del är att färre flyttar till kommunen än från i åldrarna 18-25 år. Det är först i åldrarna 28-40 år som Värmdö har flyttningsöverskott d.v.s. i den övre delen av intervallet.

När man har kommit upp i åldrarna över 30 år har familjen som regel ett eller två förskolebarn med sig och ytterligare ett är kanske på väg. Starkt expanderande kommuner får därför en extrem åldersfördelning. I Värmdös fall förekommer ett stort överskott i åldrarna 0-18 år och överskott i åldrarna 35-49 år jämfört med länets åldersfördelning vilket framgår av nedanstående diagram. Den höga utflyttningen och låga inflyttningen i åldrarna 18-25 år ger ett underskott åldrarna 19-34 år. Kännetecknande för expansiva kommuner är också ett underskott i åldrarna 70 år och äldre.

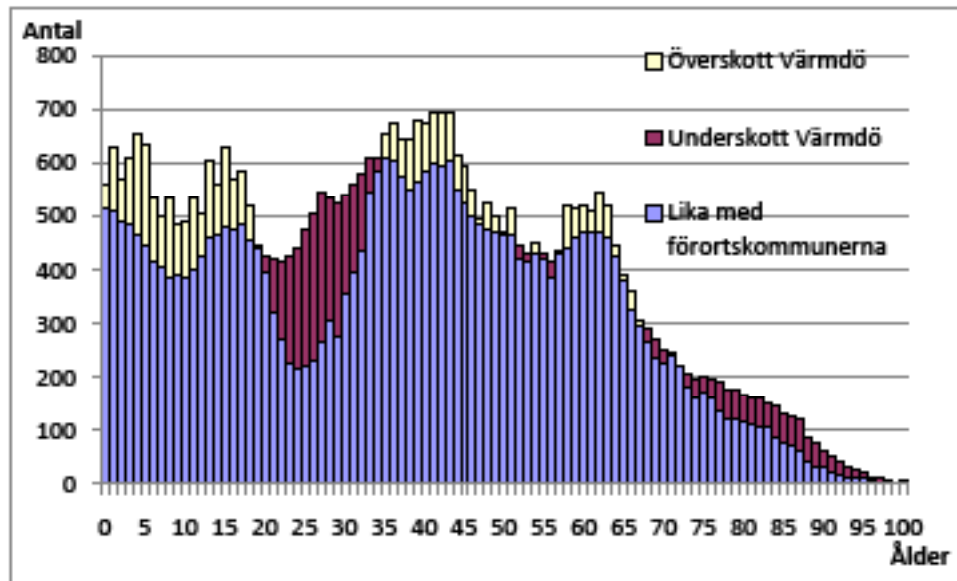
Tabell 2 Folkökningen i Värmdö kommuns fem prognosområden 1986 – 2007 fördelad på födelseöverskott och inflyttningsöverskott

Prognosområden	Födelseöverskott	Inflyttningsöverskott	Folkökning	Flyttningsöverskottets andel av folkökningen
Gustavsberg	1 865	4 053	5 918	68
Ingarö	1 209	2 992	4 201	71
Värmdölandet	2 088	4 262	6 350	67
Djurö/Stavsnäs	355	830	1 185	70
Skärgården	-89	170	81	210
Resterande område	-111	73	-38	-192
Värmdö kommun	5 317	12 380	17 697	70

Källa: Regionplane- och trafikkontorets (RTK) områdesdatabas (ODB).



Diagram 1
Befolkningens åldersfördelning i Värmdö 2007 jämfört med länets



Källa: Statistikdatabasen (SCB). Se även Excelboken, flik 2, om Värmdö på RTK:s hemsida.
Metod: Länets åldersfördelning har skalats ned så att den utgör 1,90 procent av länets folkmängd och därefter jämfört med Värmdös. Den 31 dec 2007 var Värmdös andel av länets befolkning 1,90 procent.
Kommentar: Kommunen har en markant tillväxt i grupperna 0-20 år, 30-40 år samt 67-73 år. Ett litet markerat underskott finns i gruppen 20-30 år

Normal inflyttning och normal utflyttning

Innan vi börjar se på de 5 prognosområdena kan det vara bra att känna till att Värmdö har:

- ❖ Normalt antal inflyttade i förhållande till befolkningens storlek men med exceptionellt stor andel barnfamiljer
- ❖ Utflyttningen från Värmdö ligger också på normal nivå när man summerar över hela åldersskalan men det finns två klara undantag:
 1. Utflyttningen är hög i åldrarna 18-25 år - ungdomarna lämnar Värmdö
 2. Utflyttning av barnfamiljer med barn i åldrarna 0-3 år och föräldrar i åldrarna 27-40 år är låg

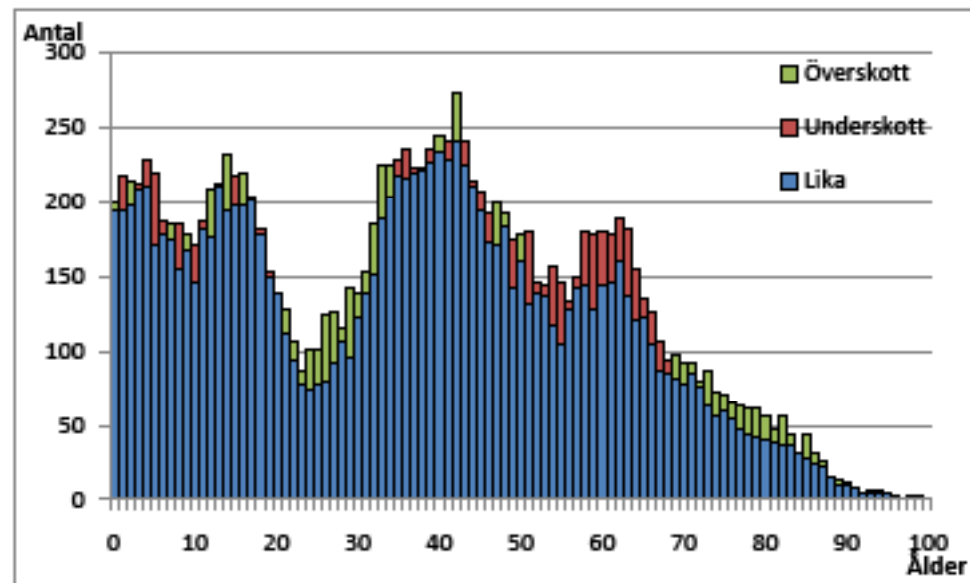
Med normal nivå avses här en omflyttning som ligger mycket nära genomsnittet för förortskommunerna i Stockholms län.

UTVECKLING I GUSTAVSBERG

Gustavsberg hade ca 13 000 invånare i slutet av 2007 och var därmed den folkrikaste av de 5 prognosområdena i Värmdö kommun. Sambandet mellan bostadsbeståndet och en befolknings åldersstruktur är starkt. Till skillnad mot övriga delar av Värmdö kommun är andelen bostäder (ca 55 procent) i flerfamiljshus högre än i övriga delar av kommunen. Det finns därför möjlighet för fler ungdomar, personer som är i början av familjekarriären och äldre att bo i Gustavsberg. Samtidigt är det något färre barn i förskoleåldrarna än vad som är normalt i kommunen. Det finns också ett underskott på personer i den övre medelåldern (50-64 år) jämfört med kommunens åldersfördelning.



Diagram 2
Befolkningens åldersfördelning i Gustavsberg 2007 jämfört med kommunens



Källa: Egna beräkningar baserade på underlag från ODB.

Metod: Kommunens åldersfördelning har skalats ned så att den utgör 34,7 procent av kommunens folkmängd och kan därmed jämföras med Gustavsberg. Den 31 dec 2007 var Gustavsbergs andel av kommunens befolkning 34,7 procent.

Kommentar: Utvecklingen i Gustavsberg är något annorlunda än kommunen i övrigt, med överskott respektive underskott i andra åldersgrupper.

Normal nivå på inflyttningen till Gustavsberg

I förhållande till folkmängdens storlek ligger inflyttningen till Gustavsberg på en normal nivå jämfört med de fyra övriga prognosområdena i Värmdö kommun (se tabell 17).

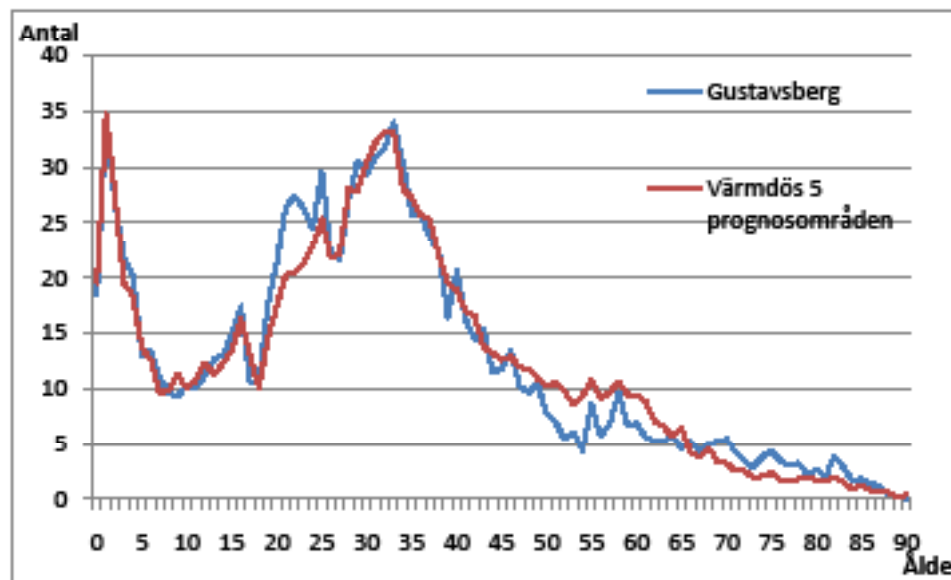


Av nästa diagram (3) framgår att åldersprofilen på de inflyttade till Gustavsberg har stora likheter med åldersfördelningen på de inflyttade till de 5 prognosområdena i Värmdö. I tre åldersintervall finns dock avvikelser:

- ❖ I åldrarna 19-25 är inflyttningen högre
- ❖ I övre medelåldern 50-64 är den lägre
- ❖ I åldrarna 70+ är den något högre än den normala nivån på inflyttade till prognosområdena i Värmdö.

Diagram 3

Åldersfördelningen på inflyttade till Gustavsberg jämfört med åldersprofilen på inflyttade till kommunen – genomsnitt för åren 2003-2007



Källa: Egna beräkningar baserade på underlag från ODB.

Metod: Åldersfördelningen på de inflyttade till de 5 prognosområdena i Värmdö har skalats ned till Gustavsbergs andel (0,35) av kommunens befolkning.

Låg utflyttning från Gustavsberg

Gustavsberg har lägst utflyttning av Värmdös 5 prognosområden. Beaktar man ålders- och könsfördelning på de boende i Gustavsberg finner man att utflyttningen var 9 procent lägre åren 2003-07 än vad som var normalt för Värmdös 5 prognosområden (se tabell 17).

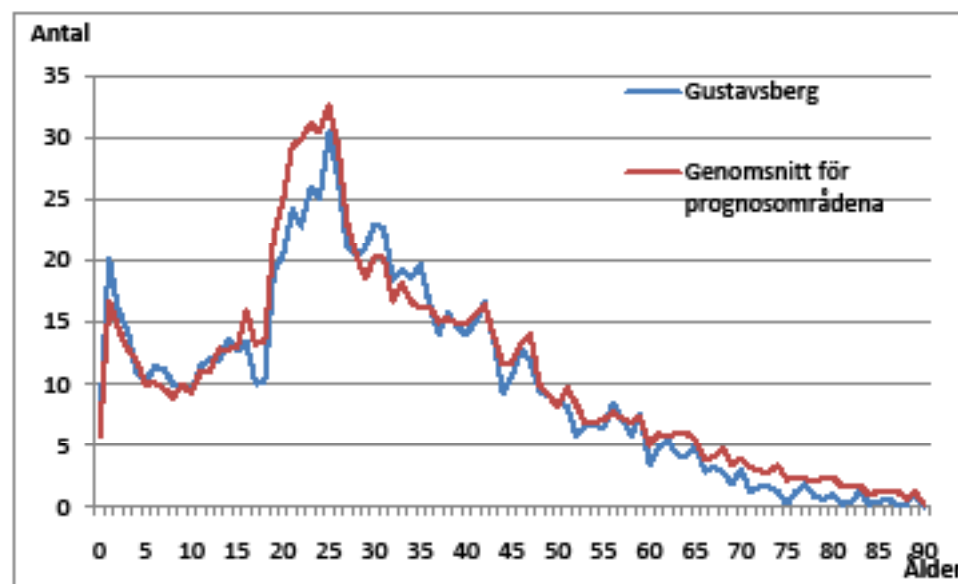


I stort sett överensstämmer åldersprofilen på de utflyttade från Gustavsberg med den som gäller för samtliga prognosområden i Värmdö. Det finns dock några specifika undantag:

- ❖ I åldrarna 16-27 år är utflyttningen lägre
- ❖ Bland yngre barnfamiljer, i åldrarna 29-35 år, med barn 1-3 år är utflyttningen högre
- ❖ Bland 60+ är utflyttningen lägre än den normala nivån på utflyttare från Värmdös 5 prognosområden.

Diagram 4

Åldersfördelningen på utflyttade från Gustavsberg jämfört med prognosområdena i kommunen – genomsnitt för åren 2003-2007 Gustavsberg



Källa. Egna beräkningar baserade på underlag från ÖDB

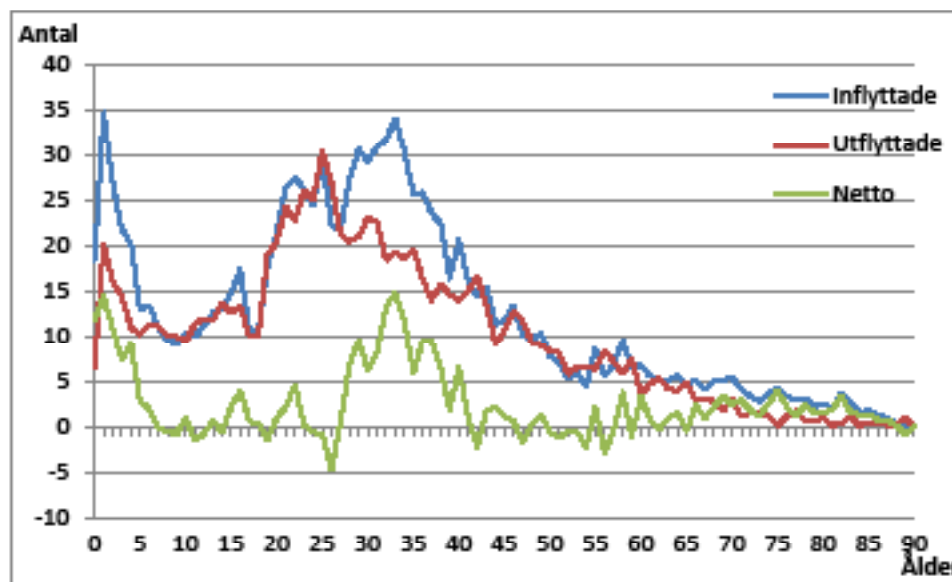
Metod: För att få ett genomsnittligt antal utflyttade har köns- och åldersspecifika utflyttningsrisker beräknats för befolkningen i de 5 prognosområdena. Därefter har de erhållna åldersspecifika utflyttningsriskerna applicerats på Gustavsbergs ålders- och könsfördelning varefter det genomsnittliga antalet har erhållits.

Stort flyttöverskott av barnfamiljer

Gustavsbergs inflyttningsöverskott har varierat avsevärt mellan åren (se diagram 6 och tabell 4). Sedan mitten av 1980-talet var det störst 1992 med 666 fler inflyttade än utflyttade. Åren 2002-03 observerades ett underskott på nästan 100 per år. Åren 1986-2007 har Gustavsberg i genomsnitt haft ett positivt flyttnetto på 184 personer per år. Åldersfördelningen på flyttnettot är typiskt för ett område som är attraktivt för barnfamiljer men som också har ett bostadsbestånd anpassat för ungdomar och äldre. Med några få undantag har Gustavsberg ett positivt flyttnetto i samtliga åldrar. Överskottet är koncentrerat till de åldrar där barnfamiljerna dominerar – nämligen åldrarna 28-40 år och förskoleåldrarna.

En del av de specifika dragen i Gustavsbergs åldersfördelning har ett klart samband med omflyttningen. Något negativt flyttnetto finns inte i åldrarna 18-25 år vilket gör att midjan i åldersfördelningen inte blir lika smal som i kommunen. Trots det är midjan smal vilket beror på det låga antalet nyfödda i början på 1980-talet. När de stora födelsekullarna födda runt 1990 når 20-25-årsåldern kan midjan bli ”fylligare” under förutsättning att det byggs fler bostäder i Gustavsberg som är lämpliga för unga.

Diagram 5
Åldersfördelningen på in- och utflyttade samt flyttningsnettot i Gustavsberg – genomsnitt för åren 2003-2007



Källa: Egna beräkningar baserade på underlag från ODB.

Överskottet i Gustavsberg av personer i åldrarna 70 år och äldre sammanfaller väl med det flyttningsöverskott som observeras i åldrarna över 65 år. Gustavsbergs underskott i åldrarna 50-64 år har inget samband med flyttmönstret 2003-07.

Personerna i åldersklassen flyttade sannolikt till Värmdö runt 1970. Då gick flyttningarna till andra delar av Värmdö t.ex. till Djurö/Stavsnäs.

Tre fjärdedelar av inflyttarna kommer från Värmdö, Stockholms stad och Nacka

31 procent av de inflyttade till Gustavsberg kommer från andra delar av Värmdö, 27 procent från Stockholms stad, 14 från Nacka, 12 från övriga kommuner i Stockholms län, 11 från övriga Sverige och 5 procent från utlandet.

Gustavsberg har flyttningsöverskott mot i huvudsak tre områden – nämligen övriga Värmdö kommun, Stockholms stad och Nacka. Inom Stockholms stad kommer de flesta inflyttarna från Södermalm (Maria – Gamla stan och Katarina – Sofia) men också från stadsdelar norr om Gamla stan som Norrmalm och Kungsholmen. Från Nacka kommer flyttarna från stadsdelar där bostäder i flerfamiljshus dominerar.

Förortsområden brukar ha överskott mot de centrala delarna av länet och så gäller också för Gustavsberg. Vidare brukar förortsområden ha underskott mot övriga landet. Det är personer i övre medelåldern och nyblivna pensionärer som lämnar länet. Den bilden gäller också för Gustavsberg.

Tabell 3

Inflyttade och utflyttade till/från Gustavsberg efter ut/inflyttningsområde – genomsnitt för åren 2003-2007

	Inflyttade	Utflyttade	Netto	Procent	
				Inflyttade	Utflyttade
Värmdö	351	308	43	31	34
Ingarö	106	69	38		
Värmdölandet	193	196	-3		
Djurö/Stavsnäs	45	35	10		
Skärgården	4	3	1		
Restområde	3	6	-3		
Stockholms stad	311	194	118	27	21
Bromma	15	10	5		
Kungsholmen	30	19	11		
Norrmalm	30	16	14		
Östermalm	17	16	1		
Maria - Gamla stan	44	22	22		
Katarina - Sofia	40	28	13		
Enskede - Årsta	27	15	11		
Skarpnäck	22	12	10		
Farsta	18	11	7		
Vantör	10	8	2		
Liljeholmen	16	11	5		
Nacka	154	111	43	14	12
Västra Sicklaön	31	20	11		
Centrala Sicklaön	17	9	8		
Östra Sicklaön	22	13	8		
Västra Boo	12	15	-3		
Centrala Boo	32	22	10		
Fisksätra	10	4	6		
Övriga kommuner i länet	142	116	25	12	13
Övriga Sverige	125	147	-23	11	16
Utlandet	59	39	20	5	4
Summa	1 142	916	227	100	100

Källa: Egna beräkningar baserade på underlag från ODB.

Fler inflyttade – fler födda

Gustavsbergs folkmängd utgör ungefär en tredjedel av kommunens folkmängd. Det är därför naturligt att de båda fruktsamhetskurvorna i diagram 6 har likartat utseende. Som regel är dock fruktsamheten något lägre i Gustavsberg än i hela kommunen.

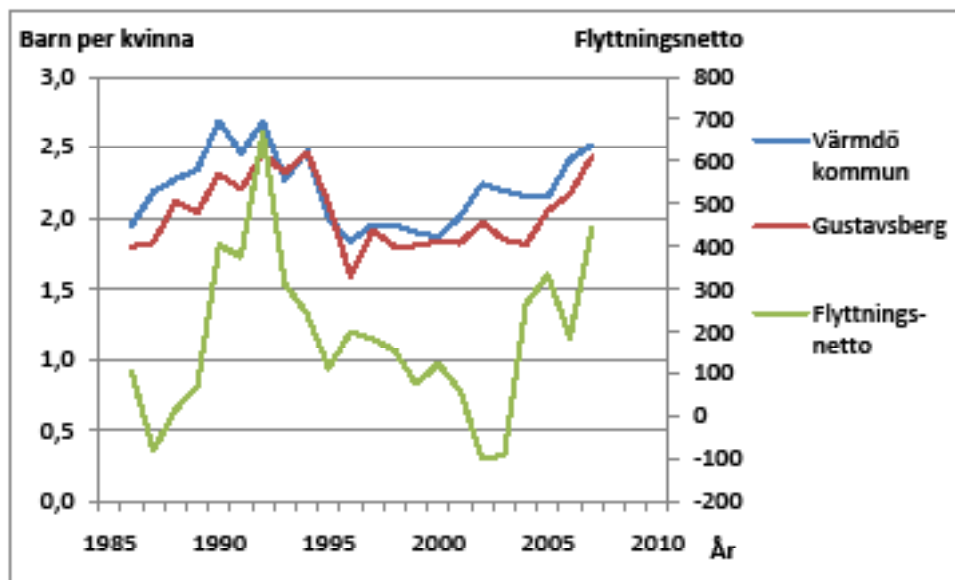


Det brukar finnas ett samband mellan inflyttning och födelsetal. Ökar inflyttningen ökar också inte bara antalet födda utan också fruktsamheten. Av nedanstående diagram framgår att den stora inflyttningen i början på 1990-talet följdes av höga fruktsamhetstal. Ett snarlikt mönster kan skönjas i samband med den höga inflyttningen åren 2004-07.

När inflyttningen var låg åren 2001-03 medförde det att fruktsamheten blev lägre än i hela kommunen åren 2002-04.

Diagram 6

Fruktsamheten i Gustavsberg jämfört med hela kommunen och flyttningsnettot för Gustavsberg



Källa: Egna beräkningar baserade på underlag från SCB:s statistikdatabas och ODB.

Observera att på den vänstra lodräta axeln återfinns skalan för fruktsamhetstalen medan på den högra lodräta axeln avläses skalan för flyttningsnettot.

Metod: I avsaknad av statistik om nyfödda efter moderns ålder i ODB har indirekt standardisering tillämpats för att beräkna fruktsamhetstalen för Gustavsberg.

1. De årliga åldersspecifika fruktsamhetstalen för kommunen har applicerats på Gustavsbergs kvinnliga befolkning varvid ett förväntat antal födda erhållits som sedan jämförts med det verkliga antalet.

2. Ett indextal = (observerat/förväntat) har därefter beräknats.

3. För att underlätta presentationen har de årliga indextalen applicerats på kommunens fruktsamhetstal och därmed har en skattning av årliga fruktsamhetstal för Gustavsberg erhållits.

Tabell 4

Folkmängd, födda, döda, inflyttningsöverskott, nybyggda lägenheter och permanentade fritidshus i Gustavsberg 1985-2007

År	Folkmängd	Folkökning	Födda	Döda	Födelse- överskott	Inflyttnings- överskott	Inflyttnings- färdiga lägenheter	Permanentning av fritidshus
1985	7 098	..	90	67	23
1986	7 254	156	104	54	50	106
1987	7 236	-18	107	44	63	-81
1988	7 325	89	127	54	73	16
1989	7 463	138	123	55	68	70
1990	7 933	470	146	79	67	403
1991	8 390	457	154	73	81	376	292	28
1992	9 182	792	192	66	126	666	6	20
1993	9 640	458	199	54	145	313	383	8
1994	10 037	397	220	65	155	242	155	26
1995	10 283	246	191	58	133	113	109	22
1996	10 545	262	141	79	62	200	29	27
1997	10 813	268	170	85	85	183	118	25
1998	11 047	234	158	79	79	155	73	..
1999	11 213	166	159	69	90	76	36	27
2000	11 413	200	161	87	74	123	52	..
2001	11 535	122	154	89	65	59	29	22
2002	11 527	-8	168	69	99	-98	3	14
2003	11 508	-19	148	84	64	-92	34	14
2004	11 808	300	138	98	40	264	114	18
2005	12 210	402	159	92	67	333	92	24
2006	12 489	279	173	83	90	188	174	20
2007	13 016	527	187	98	89	441	148	12

Källa: Regionplane- och trafikkontorets (RTK) områdesdatabas (ODB).

UTVECKLING PÅ INGARÖ

Ingarö hade ca 6 500 invånare i slutet av 2007. Sedan mitten av 1980-talet har Ingarös befolkning nästan tredubblats och har därmed haft den snabbaste procentuella befolkningstillväxten av Värmdös 5 prognosområden.

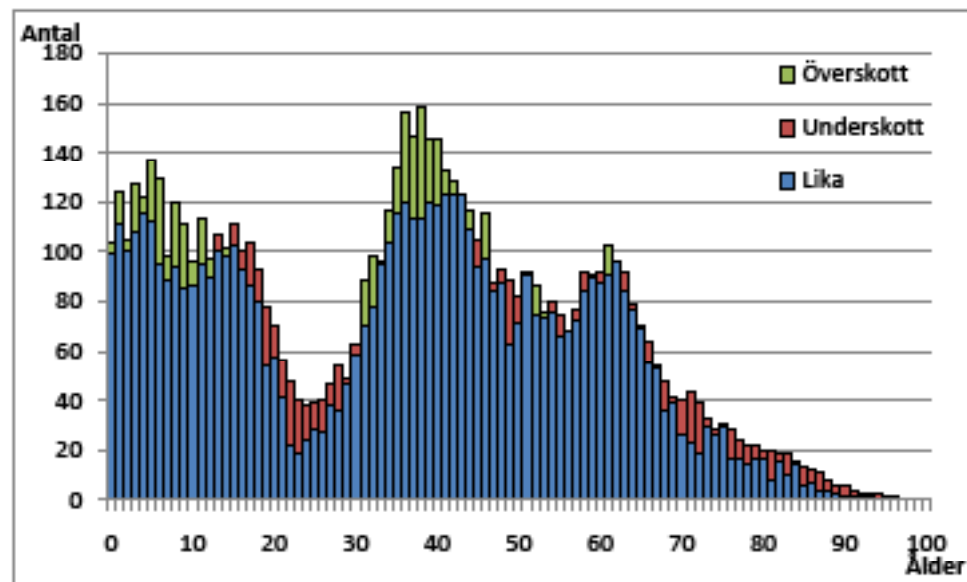
Sedan 1991 har bostadsbeståndet på Ingarö kompletterats med ca 30 nybyggda och ca 75 permanentade bostäder per år. Nybyggnationen varierar en hel del mellan åren medan antalet permanentade fritidsfastigheter har varit ganska konstant över åren.

På Ingarö finns det ca 3 000 fritidsfastigheter vilket torde vara något mer än antalet permanentbostäder. Åren 2001-07 har i genomsnitt 2,4 procent av fritidsfastigheterna permanentats varje år (med vissa variationer mellan åren).

Snabb folkökning ger en extrem åldersfördelning. Ingarö är ett typexempel på ett sådan påstående. Jämfört med kommunens åldersfördelning har Ingarö överskott i åldrarna 31- 44 år och 0-12 år. I övriga åldrar har Ingarö underskott jämfört med kommunen. Iögonfallande är det låga antalet personer i åldrarna 22-26 år vilket kan sättas i samband med att det på Ingarö finns så få bostäder i flerfamiljshus.

Diagram 7

Befolkningens åldersfördelning på Ingarö 2007 jämfört med kommunens



Källa: Egna beräkningar baserade på underlag från ODB.

Metod: Kommunens åldersfördelning har skalats ned så att den utgör 17,7 procent av kommunens folkmängd och kan därmed jämföras med Ingarös. Den 31 dec 2007 var Ingarös andel av kommunens befolkning 17,7 procent.

Kommentar: Ingarös utveckling överensstämmer med hela kommunens utveckling.

Låg inflyttning 2003-07

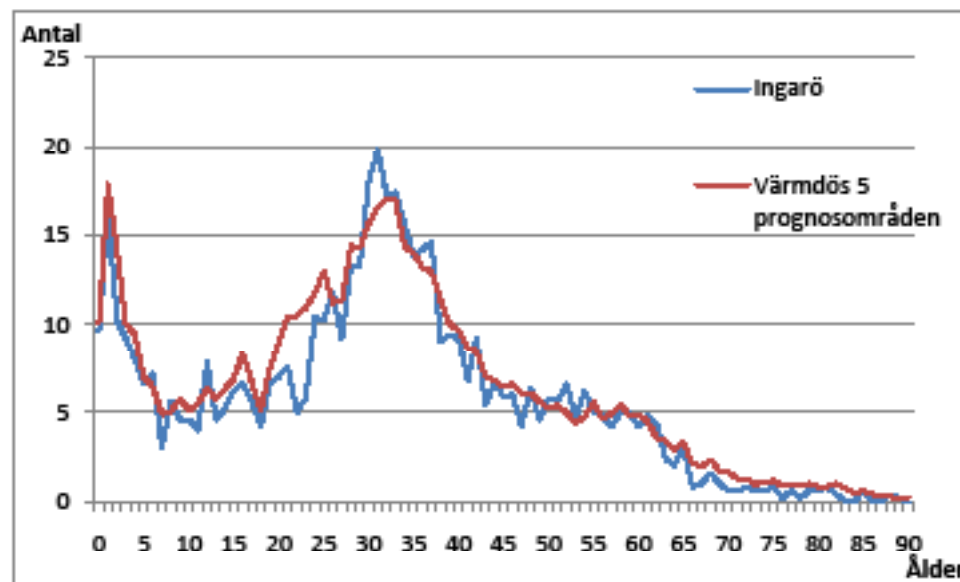
Under åren 2003-07 har i genomsnitt 20 bostäder färdigställts per år samtidigt som ca 80 fritidsfastigheter permanentas på Ingarö. Detta är värden som ligger nära genomsnittet för perioden 1991-2007. Trots en ökad tillgång på bostäder har inflyttningen till Ingarö varit låg jämfört med kommunens prognos-områden. Nivån ligger 9 procent under genomsnittet för kommunens 5 prognosområden (se tabell 17).

Åldersstrukturen på de inflyttade på Ingarö har det utseende som är typiskt för Värmdös andra prognosområden men har några drag som avviker nämligen:

- ❖ Något lägre inflyttning i förskoleåldrarna
- ❖ Låg inflyttning i åldrarna 18-25 år
- ❖ Hög inflyttning i åldrarna 30-31 och i ytterligare några åldrar upp till 40 år
- ❖ Låg inflyttning i åldrarna över 65 år

Diagram 8

Åldersfördelningen på inflyttade till Ingarö jämfört med de inflyttade till kommunens samtliga prognosområden – genomsnitt för åren 2003-2007



Källa: Egna beräkningar baserade på underlag från ODB.

Metod: Åldersfördelningen på de inflyttade till de 5 prognosområdena i Värmdö har skalats ned till Ingarös andel (0,18) av kommunens befolkning. Åldersfördelningen på de inflyttade till Ingarö kan därmed jämföras med de inflyttade till Värmdös 5 prognosområden.

Normal utflyttning

Utflyttningen från Ingarö ligger på normal nivå när man tar hänsyn till den köns- och åldersfördelning som de boende har på Ingarö (se tabell 17).

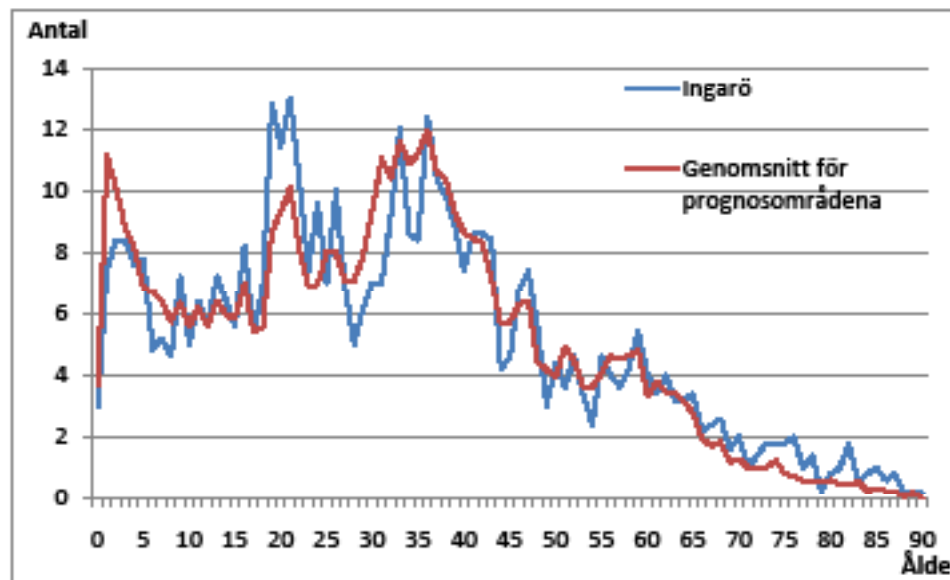


Som alltid finns det några avvikelser från den normala åldersstrukturen på de utflyttade nämligen:

- ❖ Hög utflyttning i åldrarna 18-26 år
- ❖ Anmärkningsvärt hög utflyttning i åldrarna 19-21 år
- ❖ Låg utflyttning bland unga barnfamiljer i åldrarna 28-35 år med barn i förskoleåldrarna
- ❖ Något hög utflyttning i åldrarna 65+ år

Diagram 9

Åldersfördelningen på utflyttade från Ingarö jämfört med prognosområdena i kommunen – genomsnitt för åren 2003-2007



Källa: Egna beräkningar baserade på underlag från ODB.

Metod: För att få ett genomsnittligt antal utflyttade har köns- och åldersspecifika utflyttningsrisker beräknats för befolkningen i de 5 prognosområdena. Därefter har de erhållna åldersspecifika utflyttningsriskerna applicerats på Ingarös ålders- och könsfördelning varefter det genomsnittliga antalet erhållits.

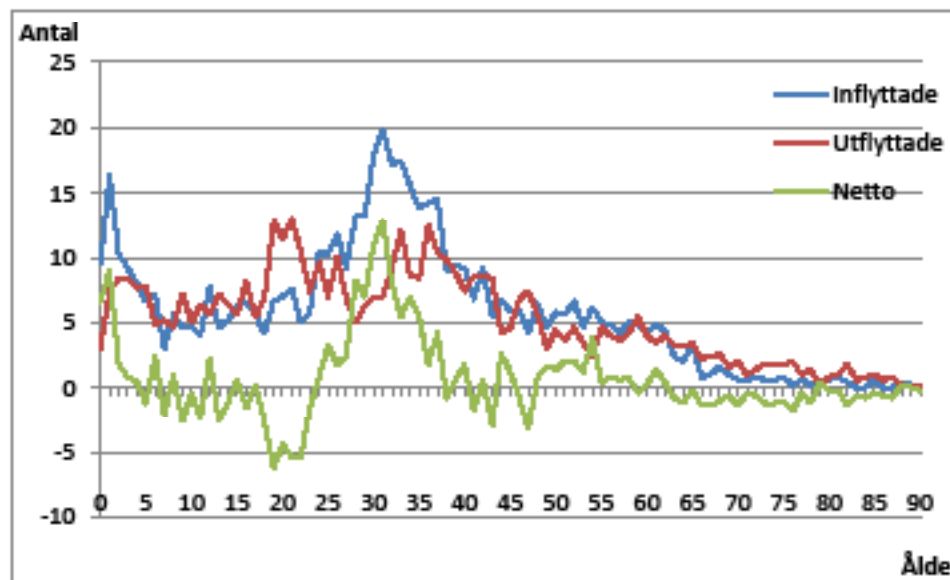
Positivt och negativt flyttnetto

Ingarös flyttnetto har varierat över åren (se diagram 11 och tabell 7). Som mest positivt var flyttnettot åren 1998-2000 då det uppgick till ca 350 per år medan det under de senaste 4 åren uppgått till ca 50 per år. Trots att nettot varit blygsamt jämfört med tidigare år har det ändå den åldersprofil som är karaktäristisk för områden som domineras av småhusbebyggelse.

- ❖ Nettot är positivt i de förvärvsarbetande åldrarna från 25 till 60 år med bara några få undantag. Speciellt stort är överskottet i åldrarna 25-35 år
- ❖ Nettot är också positivt i förskoleåldrarna medan det ligger nära noll i skolåldrarna 7-15 år
- ❖ I de åldrar, 18-23 år, när man lämnar föräldrahemmet för att studera på högskola eller etablera sig på arbetsmarknaden är nettot negativt
- ❖ I de åldrar, 60+, när man lämnar arbetslivet eller redan har lämnat det är nettot negativt

Observationerna ovan är typiska för bostadsområden dominerade av småhus i förortsområden.

Diagram 10
Åldersfördelningen på in- och utflyttade samt flyttningsnettot på Ingarö- genomsnitt för åren 2003-2007



Källa: Egna beräkningar baserade på underlag från ODB.

Ingarö har en extrem åldersprofil. De bakomliggande orsakerna till denna är åldersfördelningen på de in- och utflyttade. Det stora överskottet av inflyttade i åldrarna 25-35 och 0-2 år förklarar de stora överskotten i Ingarös åldersfördelning i åldrarna 31-44 år och bland förskole- och skolbarn i åldrarna t.o.m. 12 år.

Det låga antalet personer i åldrarna 18-26 år boende på Ingarö är en följd av både låg inflyttning och hög utflyttning i åldersintervallet.

Var tredje inflyttad kommer från Stockholms stad

35 procent av de inflyttade på Ingarö kommer från Stockholms stad, 19 procent från övriga Värmdö, 17 från Nacka, 14 från övriga kommuner i Stockholms län, 9 från övriga Sverige och 6 procent från utlandet. Det två kommuner varifrån Ingarö rekryterar flest inflyttare, Stockholm och Nacka, har växt med nästan 15 000 personer årligen under 2006-08 och kommer enligt RTK:s prognos att växa med drygt 10 000 årligen fram till 2017. Sannolikt finns det ett underlag för fortsatt inflyttning.

Utflyttningen från Ingarö går till övriga Värmdö (30 procent), framförallt till Gustavsberg, Stockholms stad (21 procent), Nacka (14 procent), övriga kommuner i Stockholms län (12 procent), övriga län (17 procent) och utlandet (5 procent).

Ingarö har stora flyttöverskott mot Stockholms stad och Nacka samt underskott mot Gustavsberg och landsorten. Underskott mot landsorten förekommer i flertalet förortsområden och är därför inget att bli förvånad över. Däremot kan det vara intressant att studera åldersprofilen på flyttarna mellan Ingarö och Gustavsberg.

Som framgår av tabell 5 nedan är flyttströmmarna från Ingarö till Gustavsberg större än i motsatt riktning i nästan alla livets faser. 65+ flyttar från Ingarö till Gustavsberg. Det gör också barnfamiljer – kanske i samband med separationer.

Tabell 5
Flyttningar mellan Ingarö och Gustavsberg – genomsnitt för åren 2003-07

Ålder	Inflyttade från Gustavsberg	Utflyttade till Gustavsberg	Netto
0-6	10	13	-4
7-15	11	19	-8
16-18	3	5	-3
19-24	5	10	-5
25-34	19	14	5
35-49	15	26	-11
50-64	5	8	-2
65+	1	11	-10
Summa	69	106	-38

Källa: Egna beräkningar baserade på underlag från ODB.

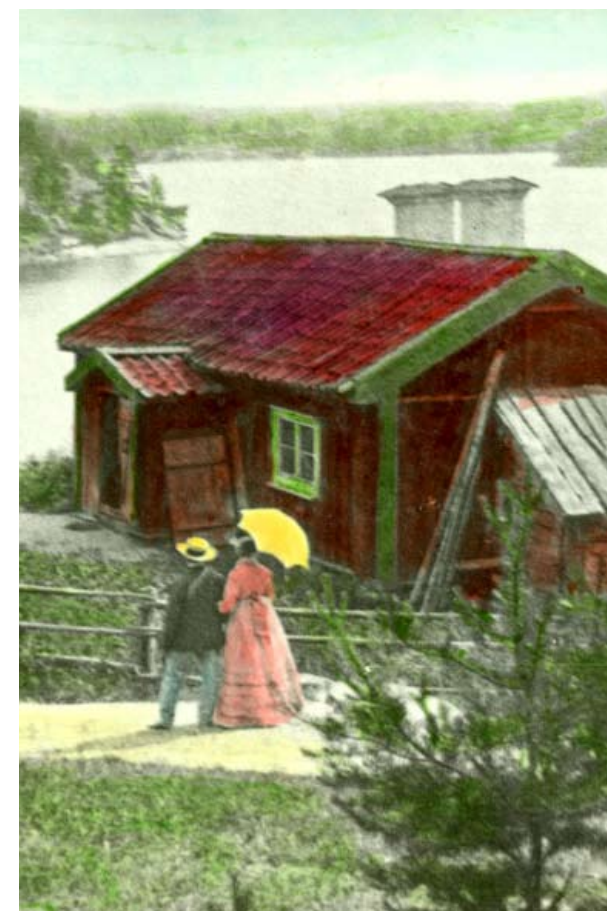


Tabell 6

Inflyttade och utflyttade till/från Ingarö efter ut/inflyttningsområde – genomsnitt för åren 2003-07

	Inflyttade	Utflyttade	Netto	Procent	
				Inflyttade	Utflyttade
Värmdö	98	144	45	19	30
Gustavsberg	69	106	38		
Värmdölandet	23	26	-2		
Djurö/Stavsnäs	5	7	-2		
Skärgården	1	2	-1		
Restområde	1	3	-2		
Stockholms stad	188	98	90	35	21
Därav					
Kungsholmen	18	10	9		
Norrmalm	16	9	7		
Östermalm	20	1	9		
Maria - Gamla stan	21	12	10		
Katarina - Sofia	18	12	6		
Enskede - Årsta	19	5	13		
Skarpnäck	19	9	10		
Farsta	11	4	7		
Liljeholmen	13	6	7		
Nacka	92	66	26	17	14
Därav					
Västra Sicklaön	11	13	-2		
Centrala Sicklaön	12	5	6		
Östra Sicklaön	10	8	2		
Västra Boo	11	7	4		
Centrala Boo	23	16	7		
Övriga kommuner i länet	73	59	14	14	12
Övriga Sverige	49	81	33	9	17
Utlandet	31	25	6	6	5
Summa	530	472	57	100	100

Källa: Egna beräkningar baserade på underlag från ODB.



Inflyttning ger fler födda

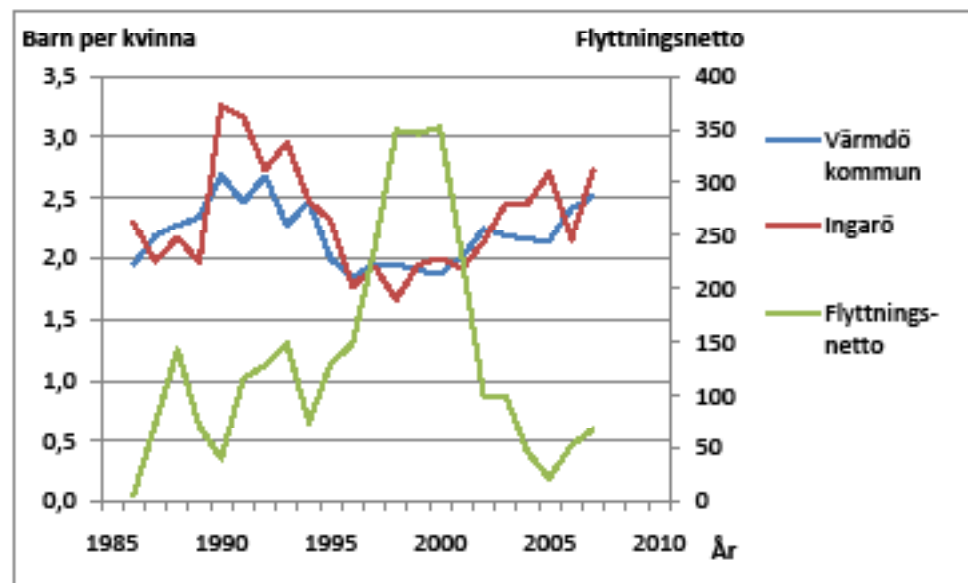
Under femårsperioden 1997-2001 hade Ingarö stora årliga inflyttningsöverskott på ca 300 personer. Som en följd av den stora inflyttningen ökade antalet födda från 51 barn 1997 till 115 år 2002 (se tabell 7). Som regel brukar inte bara antalet födda öka i samband med stor inflyttning utan också fruktsamhetstalet beroende på att inflyttarna har hög benägenhet att föda barn. Märkligt nog ökade inte fruktsamheten bland de boende på Ingarö i anslutning till den höga inflyttningen. Orsaken kan ha varit att de inflyttade hade fler barn än vad som är normalt bland migranter.



Inflyttning åren runt 1990 medförde att antalet födda fördubblades från mitten av 1980-talet till början av 1990-talet. Här ser vi det vanliga mönstret att de inflyttade förstärker uppgången i antalet födda genom en ökad fruktsamhet. Ingarös folkmängd var då bara ca 3 000 personer vilket naturligtvis gjorde att inflyttningen gav ganska stora avtryck i befolkningen.

Diagram 11

Fruktksamheten på Ingarö jämfört med hela kommunen och Ingarös inflyttningsöverskott 1986-2007



Källa: Egna beräkningar baserade på underlag från SCB:s statistikdatabas och ODB. Observera på den vänstra lodräta axeln återfinns skalan för fruktsamhetstalen medan på den högra lodräta axeln avläses skalan för flyttningsnettot.

Metod: I avsaknad av statistik om nyfödda efter moderns ålder i ODB har indirekt standardisering tillämpats för att beräkna fruktsamhetstalen för Ingarö.

1. De årliga åldersspecifika fruktsamhetstalen för kommunen har applicerats på Ingarös kvinnliga befolkning varvid ett förväntat antal födda erhållits som sedan jämförts med verkliga antalet.

2. Ett indextal = (observerat/förväntat) har därefter beräknats.

3. För att underlätta presentationen har de årliga indextalen applicerats på kommunens fruktsamhetstal och därmed har en skattning av årliga fruktsamhetstal för Ingarö erhållits.

Tabell 7

Folkmängd, födda, döda, inflyttningsöverskott, nybyggda lägenheter och permanentade fritidshus på Ingarö 1985-2007

År	Folkmängd	Folkökning	Födda	Döda	Födelse- överskott	Inflyttnings- överskott	Inflyttnings- färdiga lägenheter	Permanentning av fritidshus
1985	2 314	..	33	17	16
1986	2 343	29	29	6	23	6
1987	2 444	101	34	7	27	74
1988	2 609	165	35	13	22	143
1989	2 729	120	60	11	49	71
1990	2 823	94	65	11	54	40
1991	2 983	160	59	15	44	116	29	78
1992	3 156	173	67	22	45	128	15	78
1993	3 352	196	58	11	47	149	2	64
1994	3 470	118	57	14	43	75	8	64
1995	3 622	152	46	24	22	130	83	51
1996	3 811	189	55	14	41	148	6	79
1997	4 082	271	51	17	34	237	49	67
1998	4 490	408	69	10	59	349	34	..
1999	4 890	400	80	26	54	346	65	81
2000	5 300	410	79	22	57	352	43	..
2001	5 609	309	98	21	77	230	27	76
2002	5 805	196	115	21	94	100	58	69
2003	5 995	190	109	21	88	100	62	81
2004	6 137	142	117	23	94	46	12	78
2005	6 235	98	91	17	74	22	10	77
2006	6 375	140	106	18	88	53	6	72
2007	6 515	140	96	23	73	68	9	8

Källa: Regionplane- och trafikkontorets (RTK) områdesdatabas (ODB).

UTVECKLING PÅ VÄRMDÖLANDET

På Värmdölandet bodde ca 12 600 personer i slutet av år 2007. Sedan 1990 har folkmängden ökat med ca 5 100 personer. Det har tillkommit ca 50 bostäder genom nyproduktion och ca 100 genom permanentning av fritidshus per år. Antalet bostäder på Värmdölandet uppgår till ca 5 200 i slutet av 2007. Ca 90 procent av bostäderna är småhus.

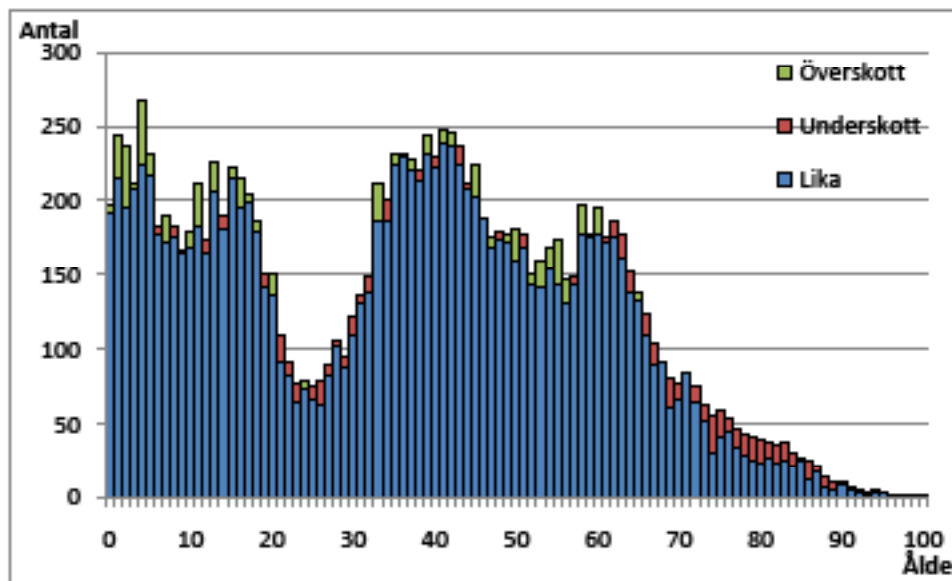
På Värmdölandet finns det drygt 4 200 fritidsfastigheter. Under åren 2002-07 har i genomsnitt 2,4 procent av fritidsfastigheterna permanentats varje år. På Ingarö noterades också samma övergångsfrekvenser från fritidsfastigheter till permanenta bostäder.

Åldersfördelningen bland de boende på Värmdölandet överensstämmer i stort sett med kommunens beroende på att befolkningstillväxten på Värmdölandet har utvecklats i ungefär samma takt som i kommunen. Värmdölandets folkmängd utgör ungefär en tredjedel av kommunens vilket i hög grad medför att befolkningen på Värmdölandet påverkar kommunens åldersstruktur.

Bostadsbeståndet med ca 90 procent bostäder i småhus gör att det trots allt finns en del avvikelser mellan åldersstrukturen på Värmdölandet och i kommunen, nämligen:

- ❖ Ett överskott av barn i förskole- och skolåldrarna samt ungdomar i gymnasieåldrarna

Diagram 12
Befolkningens åldersfördelning på Värmdölandet 2007 jämfört med kommunens



Källa: Egna beräkningar baserade på underlag från ODB.

Metod: Kommunens åldersfördelning har skalats ned så att den utgör 34,2 procent av kommunens folkmängd och kan därmed jämföras med Värmdölandets. Den 31 dec 2007 var Värmdölandets andel av kommunens befolkning 34,2 procent.

- ❖ Ett underskott i åldrarna 19-24 år
- ❖ Ett överskott i åldrarna 35-64 år
- ❖ Ett underskott i de åldrar man bildar familj – 25-34 år
- ❖ Ett stort underskott bland 65+

Hög inflyttning till Värmdölandet

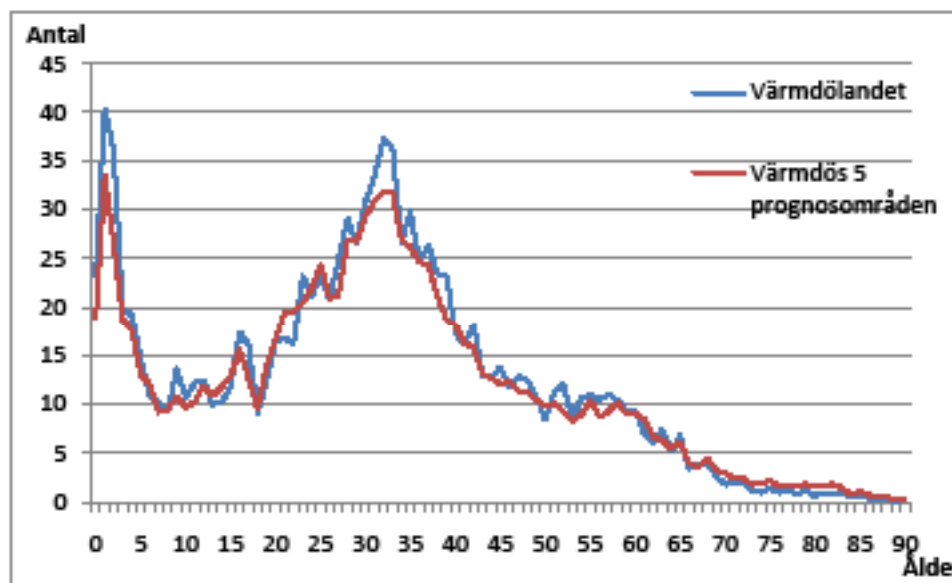
Inflyttningen till Värmdölandet är 5 procent högre än genomsnittet för Värmdös 5 prognosområden (se tabell 17).



- ❖ Värmdölandet har hög inflyttning av unga barnfamiljer där föräldrar är i åldrarna 30-35 år och barn i åldrarna 0-2 år
- ❖ Även i åldrarna 35-64 år är inflyttningen något högre än vad som är normalt för kommunens prognosområden. Det gör att inflyttningen av barn i åldrarna 3-12 år också blir något högre än normalt
- ❖ Lägre inflyttning än normalt för kommunens prognosområden konstateras i åldrarna 18-25 år och 65+

Diagram 13

Åldersfördelningen på de inflyttade till Värmdölandet jämfört med åldersprofilen på de inflyttade till kommunens samtliga prognosområden – genomsnitt för åren 2003-2007



Källa: Egna beräkningar baserade på underlag från ODB.

Metod: Åldersfördelningen på de inflyttade till de 5 prognosområdena i Värmdö har skalats ned till Värmdölandets andel (0,34) av kommunens befolkning. Åldersfördelningen på de inflyttade till Värmdölandet kan därmed jämföras med de inflyttade till Värmdös 5 prognosområden.

Normal utflyttning från Värmdölandet

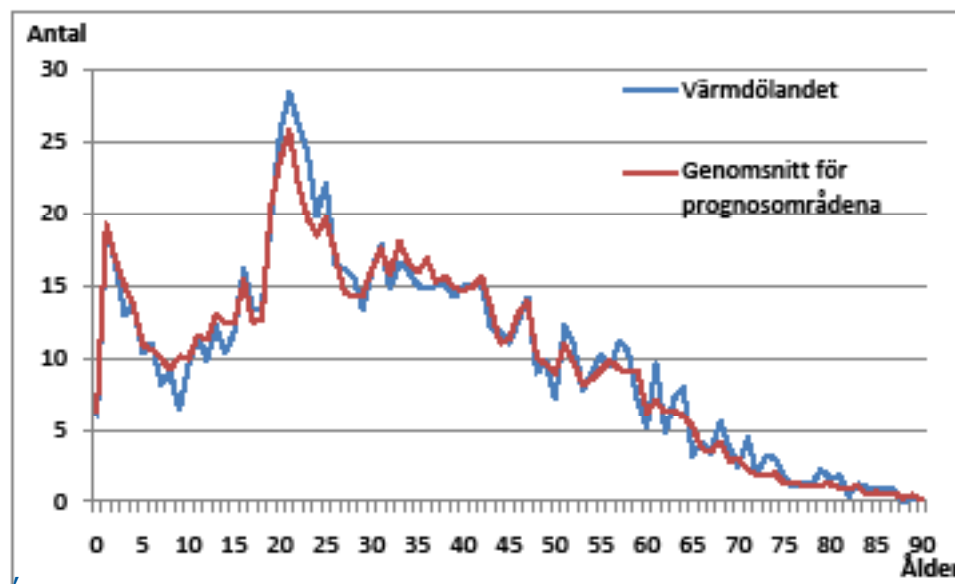
Utflyttningen från Värmdölandet ligger bara en procent över det normala för kommunens prognosområden (se tabell 17).

De avvikelser som finns mot prognosområdenas åldersprofil på de utflyttade är av naturliga skäl mindre bland utflyttarna från Värmdölandet än bland utflyttarna från Ingarö.

- ❖ I åldersgruppen 32-39 år finns något lägre benägenhet att flytta än vad som gäller för alla kommunens prognosområden (dock inte lika låga som på Ingarö)
- ❖ Utflyttningen är också något lägre i åldrarna 0-9 år än i kommunens prognosområden
- ❖ Utflyttningen är hög i åldrarna 20-25
- ❖ Något högre utflyttning än normalt i åldrarna 50+

Diagram 14

Åldersfördelningen på de utflyttade från Värmdölandet jämfört med utflyttade från prognosområdena i kommunen – genomsnitt för åren 2003-2007



Källa: Egna beräkningar baserade på underlag från ODB.

Metod: För att få ett genomsnittligt antal utflyttade har köns- och åldersspecifika utflyttningsrisker beräknats för befolkningen i de 5 prognosområdena. Därefter har de erhållna åldersspecifika utflyttningsriskerna applicerats på Värmdölandets ålders- och könsfördelning varefter det genomsnittliga antalet erhållits.

Positivt och negativt flyttnetto

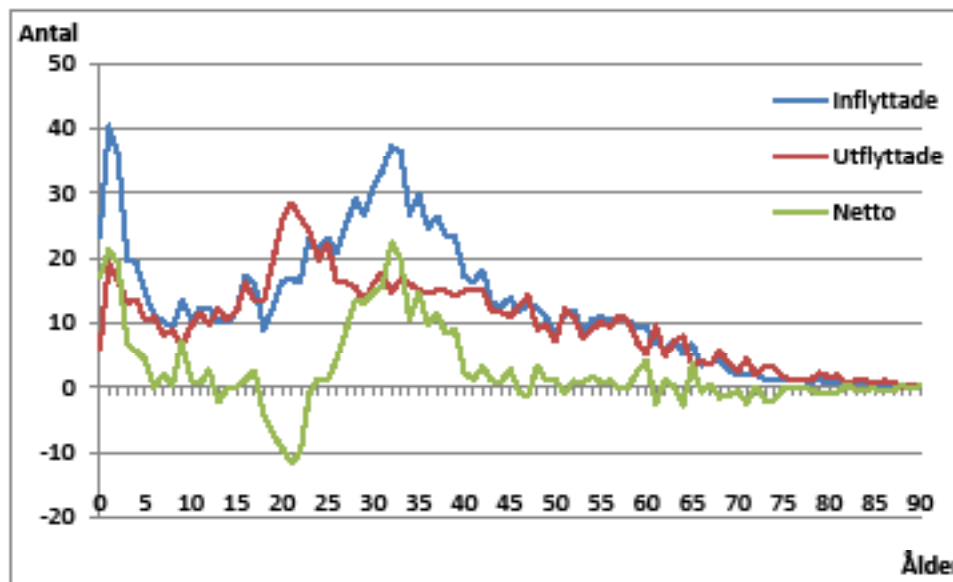
Värmdölandets flyttningsöverskott har i genomsnitt varit ca 200 personer årligen under de senaste 20 åren (se diagram 16 och tabell 9). Under krisåret 1993 var det så lågt som 66. Under åren 2004-06 var flyttnettot nästan 300 per år. I åldersintervallet 40 år och däröver ligger flyttnettot nära noll. Det ligger också ganska nära noll i den obligatoriska skolans åldrar. Det är i tre åldersintervall som Värmdölandets flyttnetto signifikant avviker från noll.

- ❖ I åldrarna 25-45 år har Värmdölandet ett kraftigt positivt flyttnetto
- ❖ Som följd av nettot i åldrarna 25-45 blir det också ett stort positivt netto bland barnen i åldrarna 0-5 år
- ❖ Till följd av det låga utbudet av bostäder för unga människor har Värmdölandet ett negativt netto i åldrarna 18-22 år

Det migrationsmönster som vi observerat förklarar särdragen i Värmdölandets åldersstruktur. Flyttningsöverskottet bland förskolebarn genererar ett överskott av barn och ungdomar t.o.m. gymnasieåldrarna.

Flyttningsunderskottet i åldrarna 18-22 ger ett underskott i befolkningen ända upp till 35-årsåldern. Trots att det finns ett flyttningsöverskott fr.o.m.

Diagram 15
Åldersfördelningen på in- och utflyttade samt flyttnettot på Värmdölandet – genomsnitt för åren 2003-2007



Källa: Egna beräkningar baserade på underlag från ODB.

25-årsåldern dröjer det ända till 35-årsåldern till dess att befolkningen får ett överskott jämfört med kommunens åldersfördelning.

Underskottet av 65+ på Värmdölandet kan bara delvis härledas till flyttströmmarna bland 65+. Områden med kraftig folkökning har som regel en

låg andel personer i åldrarna över 64 år av den enkla anledningen att inflyttningen avtar med stigande ålder.

Stor del inflyttade till Värmdölandet från övriga Värmdö, Stockholms stad eller Nacka

Värmdölandet och Ingarö har stora likheter när det gäller inflyttarnas tidigare bosättning. För båda områdena rekryteras 35 procent av inflyttarna från Stockholms stad. Värmdölandet har dock större andel av inflyttarna från övriga Värmdö kommun – 23 procent jämfört med 19 för Ingarö. Andel inflyttade från Nacka är något större för Värmdölandet än för Ingarö. Hela 77 procent av de inflyttade till Värmdölandet kommer från de närliggande områdena – övriga Värmdö kommun, Nacka eller Stockholms stad. Utflyttningen går till närområdena. 28 procent av de utflyttade bosätter sig i en annan del av Värmdö kommun. Det är 2 procentenheter lägre än vad som observerats för Ingarö. En ganska stor andel – 20 procent – flyttar dock till andra län. För Ingarös del var motsvarande siffra 17 procent.

Värmdölandet har flyttningsöverskott mot alla områden utom andra län i Sverige. Samma mönster har vi redan sett både för Gustavsberg och för Ingarö.

Ungefär 200 personer flyttar från Gustavsberg till Värmdölandet och ungefär lika många flyttar i motsatt riktning. Från Gustavsberg till Värmdölandet flyttar barnfamiljer i något större omfattning än i motsatt riktning. Bland ungdomar och äldre gäller det motsatta förhållandet – fler flyttar från Värmdölandet till Gustavsberg än i den andra riktningen.

Tabell 8

Flyttningar mellan Värmdölandet och Gustavsberg – genomsnitt för åren 2003-2007

Ålder	Inflyttade	Utflyttade	Netto
0-6	27	18	10
7-15	31	30	1
16-18	8	11	-4
19-24	23	31	-7
25-34	42	25	16
35-49	43	42	1
50-64	16	19	-3
65+	6	17	-11
Summa	196	193	3

Källa: Egna beräkningar baserade på underlag från ODB.

Tabell 9

Inflyttade och utflyttade till/från Värmdölandet efter ut/inflyttningsområde – genomsnitt för åren 2003-2007

	Inflyttade	Utflyttade	Netto	Procent	
				Inflyttade	Utflyttade
Värmdö	263	256	6	23	28
Gustavsberg	196	193	3		
Ingarö	26	23	2		
Djurö/Stavsnäs	36	31	4		
Skärgården	4	2	2		
Restområde	2	7	-5		
Stockholms stad	407	223	153	35	24
Därav					
Hässelby - Vällingby	11	7	4		
Bromma	16	10	7		

forts.

	Inflyttade	Utflyttade	Netto	Procent	
				Inflyttade	Utflyttade
Kungsholmen	39	15	2		
Norrmalm	43	20	23		
Östermalm	33	27	6		
Maria - Gamla stan	41	29	12		
Katarina - Sofia	62	34	27		
Enskede - Årsta	31	17	14		
Skarpnäck	29	14	16		
Farsta	21	11	10		
Vantör	15	11	4		
Älvsjö	10	5	5		
Liljeholmen	17	9	7		
Hägersten	17	6	11		
Skärholmen	13	4	9		
Nacka	223	153	70	19	17
Därav					
Västra Sicklaön	24	21	3		
Centrala Sicklaön	26	12	14		
Östra Sicklaön	23	16	7		
Västra Boo	9	9	0		
Södra Boo	10	6	4		
Centrala Boo	30	20	10		
Saltsjöbaden-Älgö	9	8	1		
Övriga kommuner i länet	86	63	23	7	7
Övriga Sverige	114	181	-67	10	20
Utlandet	55	36	19	5	4
Summa	1 148	913	235	100	100

Källa: Egna beräkningar baserade på underlag från ODB.



Något högre fruktsamhet på Värmdölandet än i hela kommunen

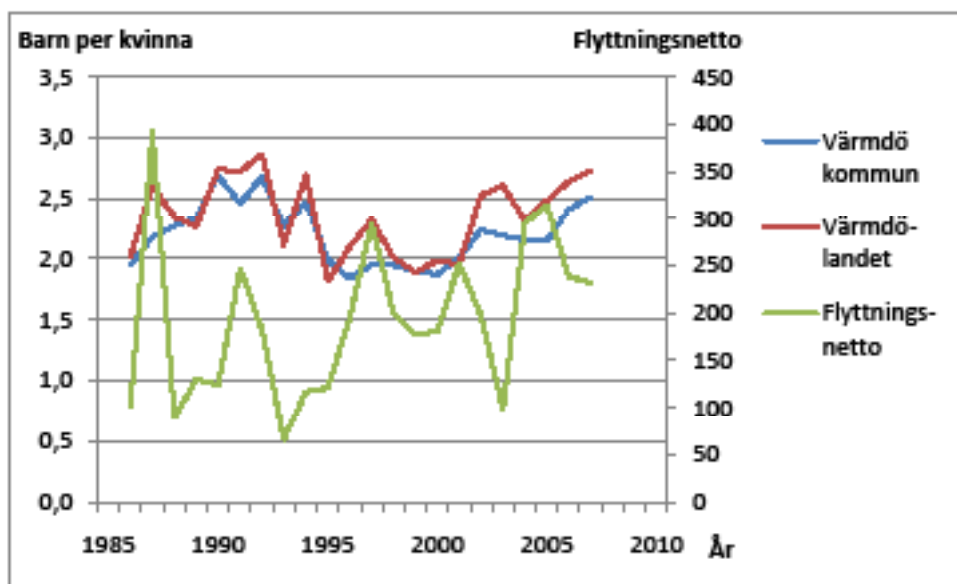
Av nedanstående diagram framgår att fruktsamheten är något högre på Värmdölandet än i hela kommunen vilket sannolikt beror på att andelen småhus är större på Värmdölandet än i kommunen.

År med hög inflyttning till Värmdölandet ger som regel något högre fruktsamhetstal för det aktuella året men också för de nästkommande åren.



Diagram 16

Fruksamheten på Värmdölandet jämfört med hela kommunen och Värmdölandets inflyttningsöverskott 1986-2007



Källa: Egna beräkningar baserade på SCB:s statistikdatabas och RTK:s områdesdatabas (ODB). Observera på den vänstra lodräta axeln återfinns skalan för fruktsamhetstalen medan på den högra lodräta axeln avläses skalan för flyttningsnettot.

Metod: I avsaknad av statistik om nyfödda efter moderns ålder i ODB har indirekt standardisering tillämpats för att beräkna fruktsamhetstalen för Ingarö.

1. De årliga åldersspecifika fruktsamhetstalen för kommunen har applicerats på Värmdölandets kvinnliga befolkning varvid ett förväntat antal födda erhållits som sedan jämförts med det verkliga antalet.

2. Ett indextal = (observerat/förväntat) har därefter beräknats.

3. För att underlätta presentationen har de årliga indextalen applicerats på kommunens fruktsamhetstal och därmed har en skattning av årliga fruktsamhetstal för Värmdölandet erhållits.

Tabell 10

Folkmängd, födda, döda, inflyttningsöverskott, nybyggda lägenheter och permanentade fritidshus på Värmdölandet 1985-2007

År	Folkmängd	Folkökning	Födda	Döda	Födelse- överskott	Inflyttnings- överskott	Inflyttnings- färdiga lägenheter	Permanentning av fritidshus
1985	6 258	..	74	26	48
1986	6 409	151	77	28	49	102
1987	6 872	463	111	40	71	392
1988	7 035	163	102	28	74	89
1989	7 242	207	108	31	77	130
1990	7 469	227	132	29	103	124
1991	7 820	351	141	37	104	247	138	99
1992	8 119	299	155	38	117	182	24	92
1993	8 256	137	112	41	71	66	9	85
1994	8 466	210	140	47	93	117	20	93
1995	8 646	180	96	37	59	121	58	101
1996	8 920	274	115	35	80	194	7	103
1997	9 310	390	133	38	95	295	37	99
1998	9 584	274	121	47	74	200	21	..
1999	9 840	256	117	38	79	177	21	125
2000	10 105	265	125	43	82	181	27	..
2001	10 445	340	122	41	81	252	33	125
2002	10 773	328	171	47	124	197	45	88
2003	10 983	210	175	58	117	98	135	99
2004	11 404	421	155	43	112	295	33	96
2005	11 848	444	176	42	134	314	44	94
2006	12 229	381	195	49	146	238	128	106
2007	12 608	379	193	47	146	232	38	93

Källa: Regionplane- och trafikkontorets (RTK) områdesdatabas (ODB).

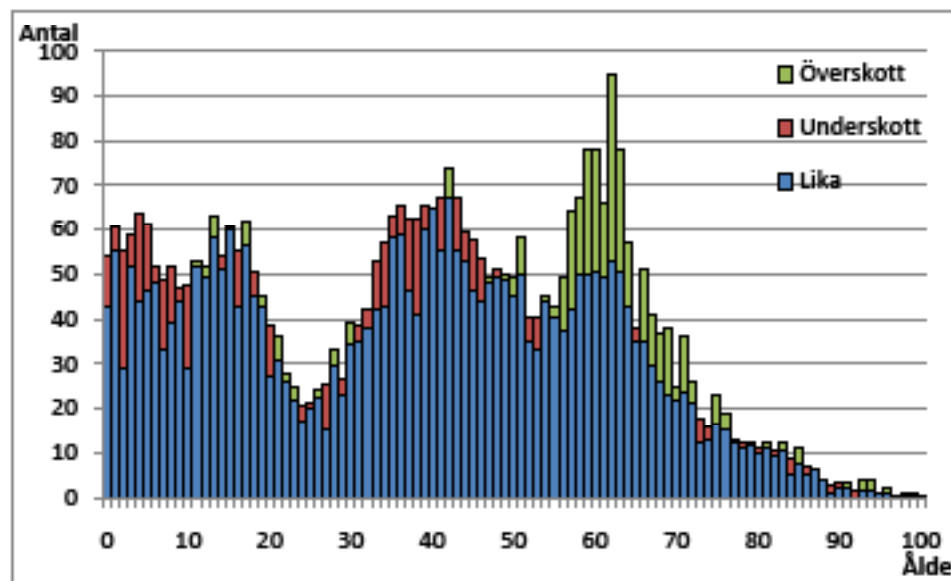
UTVECKLING I DJURÖ/STAVSNÄS

Folkmängden på Djurö/Stavsnäs uppgick till ca 3 700 personer i slutet av år 2007. Tillväxten har varit långsammare än i kommunen som helhet. Sedan 1990 har folkmängden ökat med i genomsnitt 50 personer per år. Tillskottet av bostäder har i huvudsak skett genom att fritidshus permanentats – drygt 40 per år. Nyproduktionen av bostäder har varit obetydlig utom åren 1997 och 1999 då 47 respektive 27 bostäder färdigställdes.

Antalet fritidsfastigheter på Djurö/Stavsnäs uppgår till ca 2 900. Årligen övergår knappt 2 procent av fritidsfastigheterna till permanenta bostäder. Övergångsfrekvensen från fritidsfastigheter till permanent boende är något lägre på Djurö/Stavsnäs än på Värmdölandet och på Ingarö.

Antalet bostäder på Djurö/Stavsnäs är knappt 2 000 varav 1/6 är flerfamiljshus. Djurö/Stavsnäs har ett stort överskott av personer i den övre medelåldern (50-64 år) och unga pensionärer d.v.s. i huvudsak 40-talister. Stor inflyttning runt 1970 har gett den unika ålderspuckeln. I åldrarna 10-30 år och i åldrarna över 70 år sammanfaller i stort sett Djurö/Stavsnäs åldersfördelning med kommunens. I de åldrar, 30-45 år, där man som regel har barn i åldrar under 10 år finns det ett underskott jämfört med kommunens åldersfördelning.

Diagram 17
Befolkningens åldersfördelning på Djurö/Stavsnäs 2007 jämfört med kommunens



Källa: Egna beräkningar baserade på underlag från ODB.

Metod: Kommunens åldersfördelning har skalats ned så att den utgör 9,7 procent av kommunens folkmängd och kan därmed jämföras med Djurö/Stavsnäs. Den 31 dec 2007 var Djurö/Stavsnäs andel av kommunens befolkning 9,7 procent.

Kommentar: Utveckling skiljer sig markant från kommunen som helhet. Hit har framförallt personer äldre än 55 år flyttat.

Inflyttning av personer i medelåldern

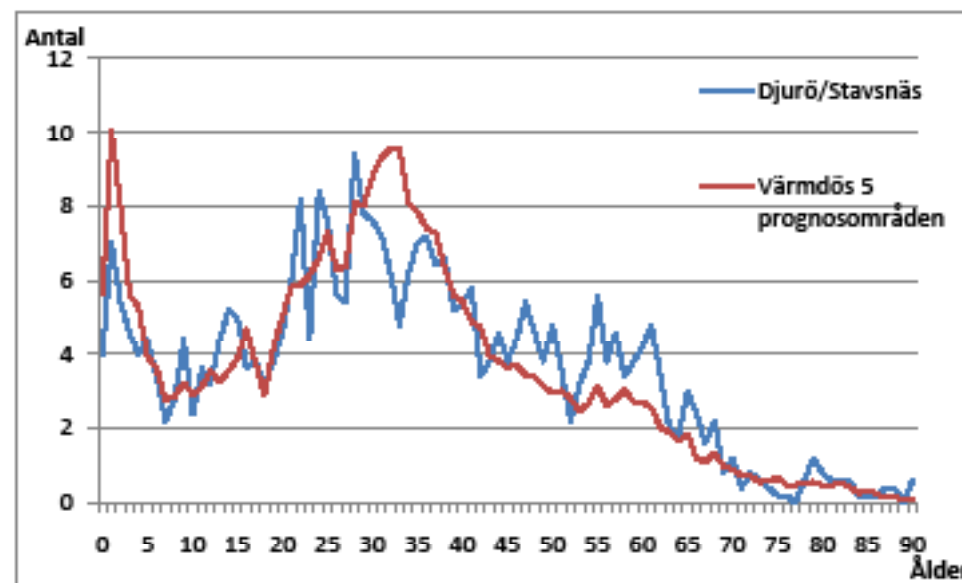
Inflyttningen till Djurö/Stavsnäs är 2 procent högre än genomsnittet för Värmdös 5 prognosområden (se tabell 17). Åldersprofilen på inflyttarna till Djurö/Stavsnäs är annorlunda än åldersfördelningen på de inflyttade till Värmdölandet och Ingarö.



- ❖ Djurö/Stavsnäs är inte lika attraktivt för familjer med förskolebarn som resten av kommunen
- ❖ Djurö/Stavsnäs drar däremot till sig familjer med barn i åldrarna 13-15 år i högre omfattning än övriga prognosområden
- ❖ Andelen inflyttade i åldrarna 45-67 år är högre än genomsnittet för kommunens prognosområden

Diagram 18

Åldersfördelningen på inflyttade till Djurö/Stavsnäs jämfört med de inflyttade till kommunens samtliga prognosområden – genomsnitt för åren 2003-2007



Källa: Egna beräkningar baserade på underlag från ODB.

Metod: Åldersfördelningen på de inflyttade till de 5 prognosområdena i Värmdö har skalats ned till Djurö/Stavsnäs andel (0,10) av kommunens befolkning. Åldersfördelningen på de inflyttade till Djurö/Stavsnäs kan därmed jämföras med de inflyttade till Värmdös 5 prognosområden.

Hög utflyttning

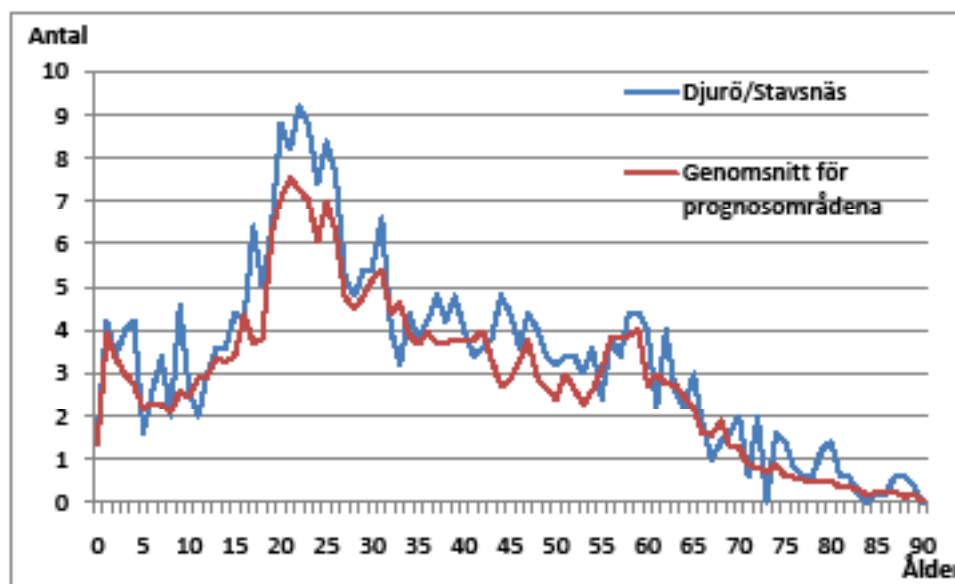
Djurö/Stavsnäs har högst utflyttning av kommunens 5 prognosområden. Nivån ligger 16 procent över genomsnittet för prognosområdena (se tabell 17).

Kurvan i diagrammet nedan blir hackig och något svårtolkad beroende på att Djurö/Stavsnäs har låg folkmängd. De slumpvisa variationerna blir mer synliga och gör att kurvan blir oregelbunden. Som regel ligger dock Djurö/Stavsnäs nivåer över genomsnittet för prognosområdena.

- ❖ Iögonfallande är den stora utflyttningen av ungdomar i åldrarna 17-26 år
- ❖ Barnfamiljer har något högre utflyttning än normalt för kommunens 5 prognosområden
- ❖ I åldrarna 55-70 ligger utflyttningen på ungefär den nivå som är normal för kommunens prognosområden
- ❖ I åldrarna över 70 år är utflyttningen något över den normala

Diagram 19

Åldersfördelningen på utflyttade från Djurö/Stavsnäs jämfört med prognosområdena i kommunen– genomsnitt för åren 2003-2007



Källa: Egna beräkningar baserade på underlag från ODB.

Metod: För att få ett genomsnittligt antal utflyttade har köns- och åldersspecifika utflyttningsrisker beräknats för befolkningen i de 5 prognosområdena. Därefter har de erhållna åldersspecifika utflyttningsriskerna applicerats på Djurö/Stavsnäs ålders- och könsfördelning varefter det genomsnittliga antalet erhållits.

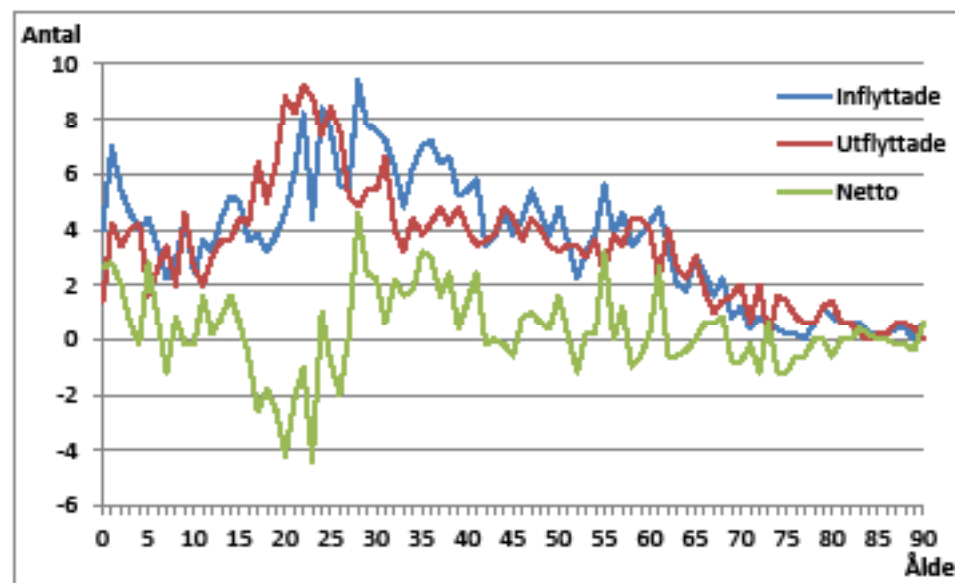
Svagt positivt flyttnetto bland barnfamiljer

Åren 2003-07 har Djurö/Stavsnäs haft ett inflyttningsöverskott på i genomsnitt 23 personer årligen. Det är mindre än åren 1986-2007 då flyttnettot i genomsnitt var 37 personer per år (se diagram 22 och tabell 13). Trots de hackiga kurvorna i diagram 20 går det att se en del mönster:

- ❖ Slående är det stora inflyttningsöverskotten av personer i åldrarna 28-41 år (+30) som åtföljs av ett ganska litet överskott i förskoleåldrarna (+11). Det är en följd av att de barnfamiljer som flyttar till Djurö/Stavsnäs har förhållandevis få barn samtidigt som utflyttningen av barnfamiljer är förhållandevis stor



Diagram 20
Åldersfördelningen på in- och utflyttade samt flyttningsnettot på Djurö/Stavsnäs genomsnitt för åren 2003-2007



Källa: Egna beräkningar baserade på underlag från ODB. Det finns inga klara samband mellan flyttmönstret 2003-07 och Djurö/Stavsnäs åldersprofil.

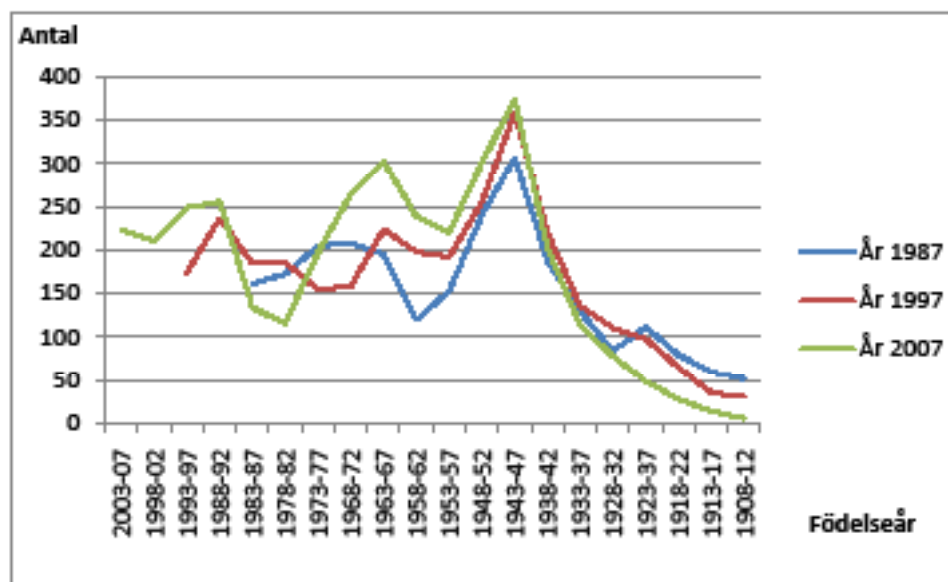
- ❖ I likhet med förhållandena på Värmdölandet och på Ingarö har Djurö/Stavsnäs ett stort flyttunderskott i åldrarna 17-23 år
- ❖ I övre medelåldern (50-64 år) har Djurö/Stavsnäs ett positivt flyttnetto
- ❖ Bland 65+ har Djurö/Stavsnäs ett underskott



Det finns inga klara samband mellan flyttmönstret åren 2003-2007 och Djurö/Stavsnäs åldersprofil. Den höga koncentrationen av personer i övre medelåldern på Djurö/Stavsnäs beror i huvudsak på bostadsbyggande i slutet av 1960-talet och början på 1970-talet. Enligt 1990 års Folk- och Bostadsräkning var nästan 50 procent av det år 1990 befintliga bostadsbeståndet på Djurö/Stavsnäs färdigställt åren 1966-75.

Som framgår av diagram 21 har samtliga åldersklasser födda sedan 1940-talet ökat sin befolkning på Djurö/Stavsnäs utom personer i åldern 20-29 år under 20-årsperioden 1987-2007. Trots detta kommer ett generationsskifte under den kommande 10-årsperioden på Djurö/Stavsnäs. 40-talisterna kommer sannolikt att börja flytta från Djurö/Stavsnäs. Det är rimligt att anta att barnfamiljer kommer att överta de lediga bostäderna. Åldersstrukturen ändras och efterfrågan på platser inom barnomsorg och skola kommer öka.

Diagram 21
Befolkningen på Djurö/Stavsnäs år 1987, 1997 och 2007 efter födelseår



Källa: Egna beräkningar baserade på ODB.

Anmärkning: Tyvärr medger inte ODB någon redovisning av befolkningen efter ålder för åren 1977 och 1967 vilket hade varit önskvärt.

Drygt hälften av inflyttarna kommer från Stockholms stad och Värmdö kommun

3/10 av de inflyttade till Djurö/Stavsnäs kommer från Stockholms stad. En stor andel, 1/4, kommer ifrån Värmdö kommun och ungefär 1/6 kommer från Nacka. Djurö/Stavsnäs flyttningsomland har stora likheter med de övriga prognosområdenas flyttningsomland.

Tabell 11

Flyttningar mellan Djurö/Stavsnäs och Gustavsberg samt mellan Djurö/Stavsnäs och Värmdölandet – genomsnitt för åren 2003-07

Ålder	Inflyttade från		Utflyttade till		Netto mot	
	Gustavsberg	Värmdölandet	Gustavsberg	Värmdölandet	Gustavsberg	Värmdölandet
0-6	4	3	4	5	0	-2
7-15	6	2	4	5	1	-3
16-18	0	1	2	3	-1	-1
19-24	4	6	7	4	-2	2
25-34	6	4	7	6	0	-2
35-49	7	9	8	8	0	1
50-64	3	4	5	4	-2	0
65+	3	2	9	2	-6	0
Summa	35	31	45	36	-10	-4

Källa: Egna bearbetningar baserade på ODB:

Det geografiska läget gör att Gustavsberg inte är en lika dominerande in/utflyttningsort vad gäller de inomkommunala flyttningarna som för t.ex. Ingarö och Värmdölandet. Djurö/Stavsnäs har ungefär lika stort flyttningsutbyte med Gustavsberg som med Värmdölandet.

Mönstren är inte så tydliga men vissa tendenser kan utläsas. Några familjer med barn i skolåldern väljer att flytta från Gustavsberg till Djurö/Stavsnäs varje år. På Djurö/Stavsnäs väljer också några barnfamiljer att flytta till Värmdölandet.

Ett tydligt mönster finns bland 65+. Ungefär 10 ålderspensionärer flyttar årligen till Gustavsberg. Med tanke på att ålderspensionärerna kommer att öka i antal under de närmaste åren bland de boende på Djurö/Stavsnäs är det troligt att utflyttningen från Djurö/Stavsnäs kommer att öka. Finns det möjlighet att bosätta sig i Gustavsberg torde det vara fördelaktigt för många.



Tabell 12

Inflyttade och utflyttade till/från Djurö/Skavsnäs efter ut/inflyttningsområde – genomsnitt för åren 2003-07

	Inflyttade	Utflyttade	Netto	Procent	
				Inflyttade	Utflyttade
Värmdö	82	89	-8	24	29
Gustavsberg	35	45	-10		
Ingarö	7	5	2		
Värmdölandet	31	36	-4		
Skärgården	8	2	6		
Värmdö kn rest	1	2	-1		
Stockholms stad	98	82	17	29	27
Därav					
Bromma	3	4	-1		
Kungsholmen	10	10	0		
Norrmalm	7	9	-2		
Östermalm	11	6	5		
Maria - Gamla stan	12	9	3		
Katarina - Sofia	7	11	-4		
Enskede - Årsta	6	5	1		
Skarpnäck	10	6	4		
Farsta	4	4	0		
Vantör	6	5	1		
Hägersten	6	3	2		
Nacka	28	30	-2	8	10
Därav					
Västra Sicklaön	3	9	-6		
Centrala Sicklaön	3	3	0		
Centrala Boo	7	5	2		
Övriga kommuner i länet	58	37	21	17	12
Övriga Sverige	43	53	-9	13	17
Utlandet	26	16	10	8	5
Summa	335	307	28	100	100

Källa: Egna bearbetningar baserade på ODB.

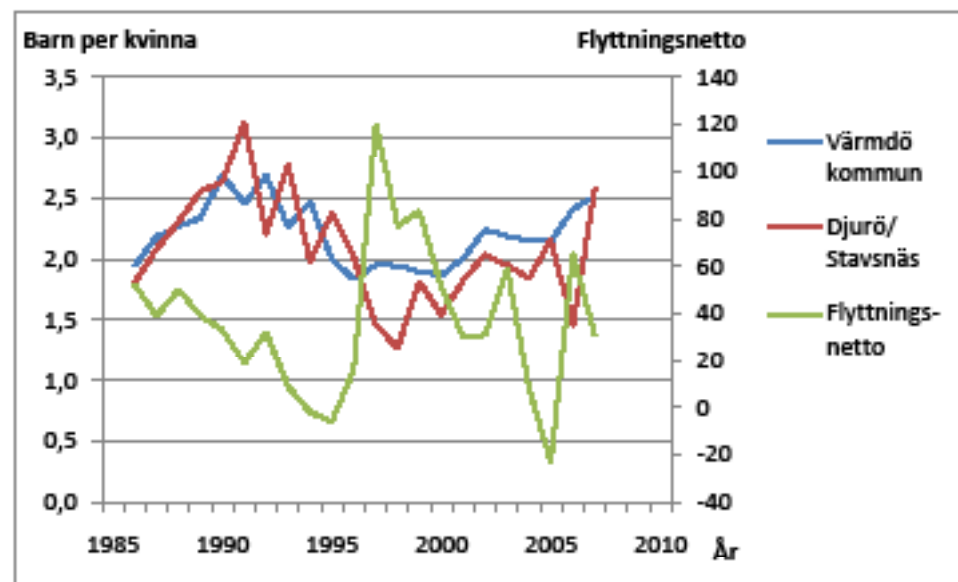


Inget samband mellan inflyttning och fruktsamhet på Djurö/Stavsnäs

Ett genomgående tema i denna rapport har varit att ökad inflyttning inte bara ger fler nyfödda utan också ökad fruktsamhet beroende på att inflyttade är i den delen av livscykeln då man föder barn. Djurö/Stavsnäs har emellertid en annan åldersprofil på de inflyttade än de andra prognosområdena. En större andel av de inflyttade är i åldern 45+ än vad som är fallet i övriga delar av kommunen. Det finns därför än så länge inget samband mellan flyttnettots variationer och fruktsamhetstalets utveckling bland de boende på Djurö/Stavsnäs.



Diagram 22
Fruksamheten på Djurö/Stavsnäs jämfört med hela kommunen och Djurö/Stavsnäs inflyttningsöverskott 1986-2007



Källa: Egna beräkningar baserade på SCB:s statistikdatabas och RTK:s ODB.

Observera att på den vänstra lodräta axeln återfinns skalan för fruktsamhetstalen medan på den högra lodräta axeln avläses skalan för flyttningsnettot.

Metod: I avsaknad av statistik om nyfödda efter moderns ålder i ODB har indirekt standardisering tillämpats för att beräkna fruktsamhetstalen för Djurö/Stavsnäs.

1. De årliga åldersspecifika fruktsamhetstalen för kommunen har applicerats på Djurö/Stavsnäs kvinnliga befolkning varvid ett förväntat antal födda erhållits som sedan jämförts med det verkliga antalet.

2. Ett indextal = (observerat/förväntat) har därefter beräknats.

3. För att underlätta presentationen har de årliga indextalen applicerats på kommunens fruktsamhetstal och därmed har en skattning av årliga fruktsamhetstal för Djurö/Stavsnäs erhållits.

Tabell 13

Folkmängd, födda, döda, inflyttningsöverskott, nybyggda lägenheter och permanentade fritidshus på Djurö/
Stavsnäs 1985-2007

År	Folkmängd	Folkökning	Födda	Döda	Födelse- överskott	Inflyttnings- överskott	Inflyttnings- färdiga lägenheter	Permanentning av fritidshus
1985	2 379	..	26	12	14
1986	2 446	67	32	17	15	52
1987	2 507	61	35	13	22	39
1988	2 581	74	39	15	24	50
1989	2 646	65	42	16	26	39
1990	2 720	74	51	10	41	33
1991	2 757	37	36	18	18	19	11	42
1992	2 817	60	47	19	28	32	4	40
1993	2 837	20	34	23	11	9	4	34
1994	2 857	20	39	17	22	-2	1	35
1995	2 866	9	33	18	15	-6	11	50
1996	2 889	23	25	18	7	16	1	39
1997	3 014	125	22	17	5	120	47	55
1998	3 100	86	32	23	9	77	4	..
1999	3 193	93	29	19	10	83	27	38
2000	3 252	59	34	24	10	51	6	..
2001	3 313	61	40	20	20	30	2	52
2002	3 357	44	37	31	6	31	2	49
2003	3 424	67	34	26	8	59	6	54
2004	3 457	33	39	19	20	8	8	51
2005	3 432	-25	27	26	1	-23	4	34
2006	3 513	81	46	28	18	65	1	55
2007	3 564	51	43	24	19	31	2	31

Källa: Egna bearbetningar baserade på ODB.

UTVECKLING I SKÄRGÅRDEN

Utveckling i Skärgården

Enligt Folk- och Bostadsräkningen 1990 fanns det 460 bostadslägenheter i Skärgården år 1990 (den senast tillgängliga uppgiften). Genom nybyggnation har det tillkommit 54 bostäder under åren 1991-2007 och genom permanentning av fritidshus ca 275. Summeras de tre talen ger det ett bostadsbestånd på 790 bostäder. Några uppgifter om hur många bostäder som övergått till fritidshus eller rivits finns inte. Antalet torde inte vara obetydligt vilket gör att det är svårt att få en uppfattning om antalet bostäder i Skärgården.

Antalet fritidsfastigheter i Skärgården är ungefär lika stort som på Värmdölandet eller ca 4 200. Ungefär 0,5 procent av fritidsfastigheterna i Skärgården permanentas årligen. Som jämförelse kan nämnas att övergångfrekvensen är 3 gånger högre på Djurö/Stavsnäs och 5 gånger högre på Värmdölandet.

De 4 prognosområdena som hittills behandlats är typiska förortsområden med snabb tillväxt av befolkningen. För Skärgården gäller helt andra förhållanden. Åldersstrukturen har stora likheter med den som återfinns i områden med långvarig utflyttning. Skärgårdens åldersstruktur är ungefär densamma som finns i Sveriges glesbygd. Under de 22 år (1986-2007) som det går att härleda flyttnettot från ODB har det dock varit svagt positivt - i genomsnitt +7 per år.

Som vi senare kommer att se har åldersstrukturen på de inflyttade en annan fördelning än den som observerats för Gustavsberg, Ingarö och Värmdölandet. Folkmängden i Skärgården uppgår till drygt 1 100 personer. Den bakomliggande orsaken till dagens åldersstruktur torde vara densamma som gäller för glesbygdsmrådena – ett negativt flyttnetto bland ungdomar under flera decennier. Antalet personer i de barnafödande åldrarna blir därmed så lågt att området får födelseunderskott.

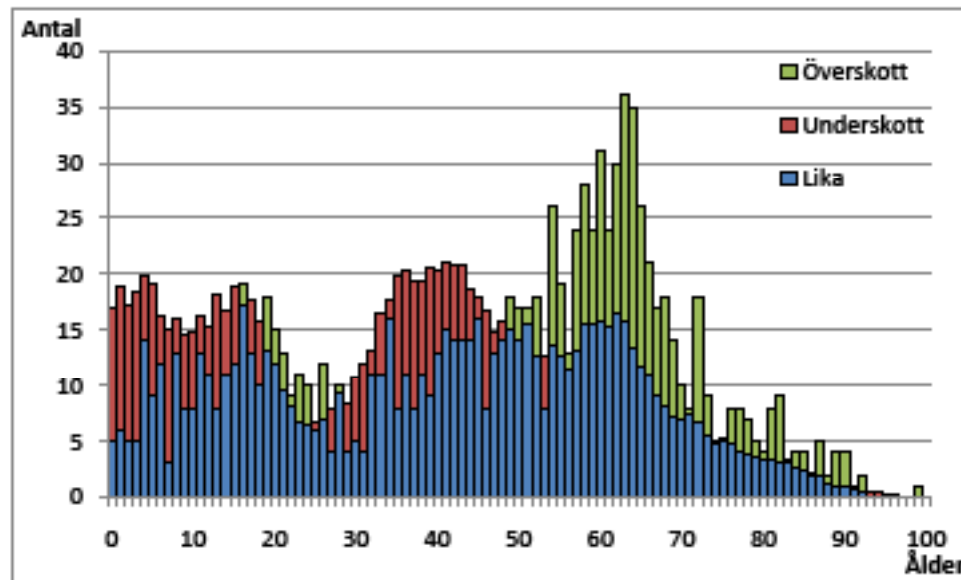
Antalet dödsfall har överstigit antalet nyfödda med i genomsnitt 4 per år sedan 1985. Utvecklingen kommer därmed in en nedåtgående spiral som i de flesta fall är svår att bryta.

Åren 1995-2003 hade dock Skärgården en positiv utveckling med ett sammanlagt flyttningsöverskott på 189 som gav en folkökning på 156 personer. Under åren 2004 -07 uppvisas dock en återgång till negativt flyttningsunderskott och därmed folkminskning. Könsfördelningen bland de boende i Skärgården har också likheter med den könsfördelning som är vanlig i glesbygden. I åldrarna 15 år och däröver går det 128 män på 100 kvinnor. I hela kommunen är motsvarande könskvot 102 män på 100 kvinnor.

Av diagram 23 framgår att Skärgården har stora överskott av 40-talister och i stort sett har underskott i åldrarna under 50 år.



Diagram 23
Befolkningens åldersfördelning i Skärgården 2007 jämfört med kommunens



Källa: Egna beräkningar baserade på underlag från ODB.

Metod: Kommunens åldersfördelning har skalats ned så att den utgör 9,7 procent av kommunens folkmängd och kan därmed jämföras med Skärgårdens. Den 31 dec 2007 var Skärgårdens andel av kommunens befolkning 3,0 procent.

Kommentar: I likhet med Stavsåns/Djurö är det en markant ökning av andelen äldre, men här samtidigt en minskning av barn och vuxna. Utvecklingen är oroande på sikt.

Låg inflyttning

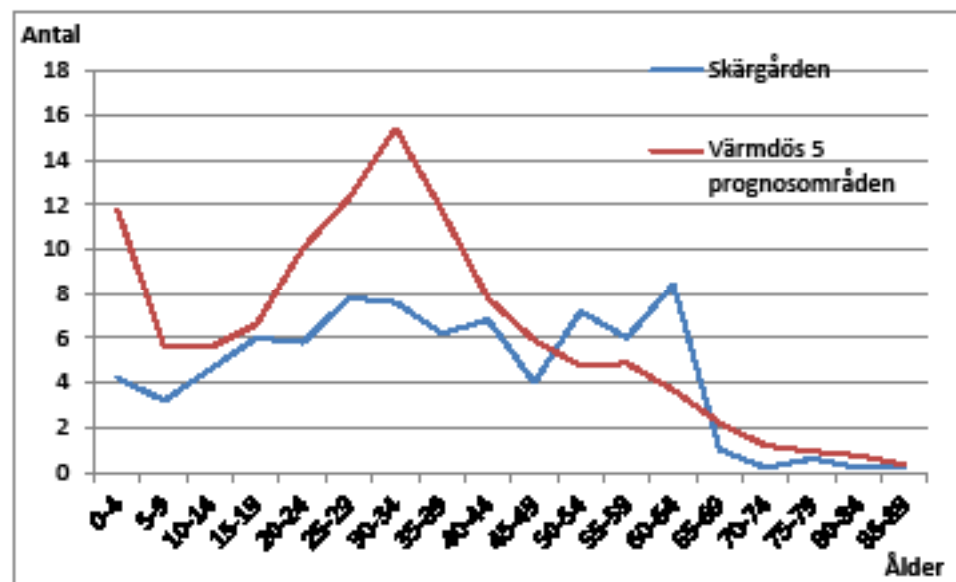
Ungefär 80 personer flyttar årligen till Skärgården. Jämfört med kommunens prognosområden ligger inflyttningen 30 procent under genomsnittet (se tabell 17).

Jämfört med den normala åldersfördelningen på inflyttade har Skärgården ett underskott av inflyttare i åldrarna 20-40 år och i förskoleåldern. I åldrarna 50-64 år har Skärgården ett litet överskott av inflyttade.



Diagram 24

Åldersfördelningen på de inflyttade till Skärgården jämfört med de inflyttade till kommunens samtliga prognosområden – genomsnitt för åren 2003-2007



Källa: Egna beräkningar baserade på underlag från ODB.

Metod: Åldersfördelningen på de inflyttade till de 5 prognosområden i Värmdö har skalats ned till Skärgårdens andel (0,03) av kommunens befolkning. Åldersfördelningen på de inflyttade till Skärgården kan därmed jämföras med de inflyttade till Värmdös 5 prognosområden. Med ca 80 flyttningar per år är det lämpligare att redovisa åldersfördelningen på de flyttade i femårsklasser än i ettårsklasser.

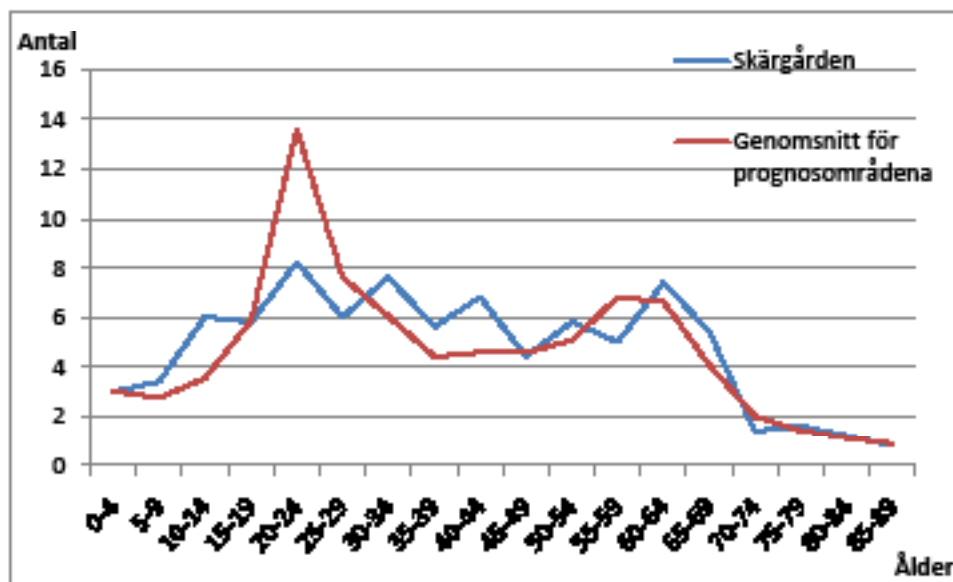
Normalt antal utflyttade

Beaktar man köns- och åldersfördelningen på de boende i Skärgården finner man att antalet utflyttade ligger på en normal nivå jämfört med kommunens prognosområden (se tabell 17). Antalet utflyttade ligger nära det som är normalt eller något över det normala i de flesta åldersklasser. Ett viktigt undantag föreligger dock bland ungdomar i åldern 20-24 år - utflyttningen i åldersklassen är 40 procent lägre än vad som är normalt för kommunens prognosområden.



Diagram 25

Åldersfördelningen på utflyttade från skärgården jämfört med prognosområdena i kommunen – genomsnitt för åren 2003-2007



Källa: Egna beräkningar baserade på underlag från ODB.

Metod: För att få ett genomsnittligt antal utflyttade har köns- och åldersspecifika utflyttningsrisker beräknats för befolkningen i de 5 prognosområdena. Därefter har de erhållna åldersspecifika utflyttningsriskerna applicerats på Skärgårdens ålders- och könsfördelning varefter det genomsnittliga antalet erhållits.

Positivt flyttnetto i åldrarna 25-64 år

Trots att Skärgården har ett positivt flyttnetto i ett så brett åldersintervall som 25-64 år är det inte tillräckligt för att ge positivt netto över alla åldrarna. Underskotten i åldrarna 5-24 år och 65+ är så stora att det blir ett minus på i genomsnitt 7 personer åren 2003-07.

Det bör betonas ytterligare en gång att orsaken till underskotten är låg inflyttning och inte hög utflyttning.

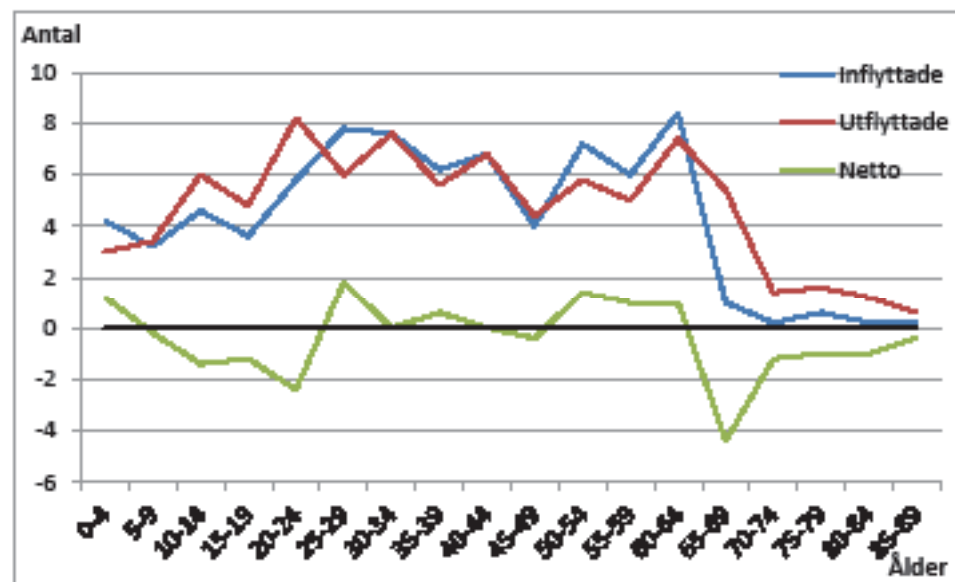
Det flyttnetto som observerats åren 2003-07 ger ingen förklaring till åldersfördelningen bland de boende i Skärgården. Istället är det omflyttningen under lång period som har format dagens ålderfördelning. Tyvärr går det inte att beskriva in- och utflyttningen för mer än de sista 10 åren med hjälp av ODB. Däremot kan man med hjälp av ODB se hur åldersfördelningen har förändrats under de senaste 20 åren vilket framgår av diagram 27.

Befolkningsutvecklingen i Värmdös skärgård har under de senaste 20 åren både tendenser som överensstämmer med utvecklingen i glesbygden men också särdrag. Ungdomarna lämnar Skärgården och tycks göra det i en allt snabbare takt – mönster som känns igen från glesbygden.

- ❖ År 1987 bodde det 63 personer i åldern 10-14 år i Skärgården. 10 år senare fanns det bara 48 personer i åldern 20-24 år - en nedgång med 24 procent

Diagram 26

Åldersfördelningen på in- och utflyttade samt flyttningsnetto i Skärgården – genomsnitt för åren 2003-2007



Källa: Egna beräkningar baserade på underlag från ODB.

- ❖ Från 1997 till 2007 var nedgången större – 20-24 åringarna år 2007 var bara 47 procent av antalet 10-14 åringar 1997

I de förvärvsarbetande åldrarna ökade befolkningen under de båda 10-årsperioderna som vi kan studera. Åren 1987-97 var ökningen i de förvärvsarbetande åldrarna 27 procent. Åren 1997-2007 halverades

ökningen och uppgick till 13 procent. Här avviker Skärgården från det gängse glesbygdsmönstret. Inflyttning av personer i de förvärvsarbetande åldrarna kompenserar utflyttningen av unga.

De tendenser vi observerat är dock något negativa – nettoutflyttningen av ungdomar ökar medan nettoinflyttningen av personer i de förvärvsarbetande åldrarna minskar.

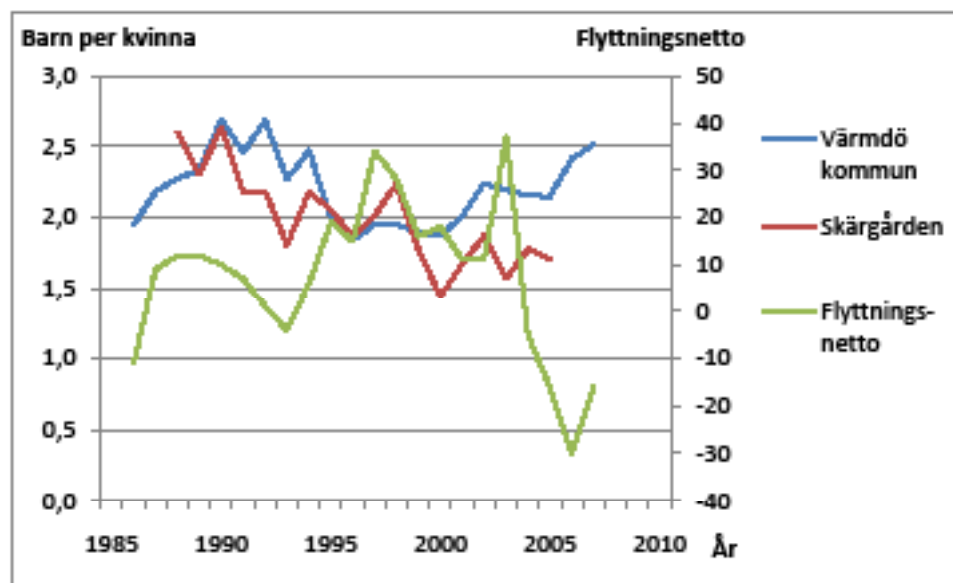
Två av fem inflyttade kommer från Stockholms stad

Ungefär 1/3 av de inflyttade till Gustavsberg och till de andra prognosområdena kommer från övriga delen av kommunen. Skärgården hämtar bara 1/10 av de inflyttade från övriga delar av Värmdö kommun. Banden mellan Skärgården och Stockholms stad är däremot starka. Ungefär 2 av 5 inflyttade till Skärgården kommer från Stockholms stad. Antagligen hänger det samman med ägarstrukturen på fritidshusen.

Vid flytt från Skärgården väljer drygt en tredjedel att flytta till Stockholms stad och en femtedel att bosätta sig i övriga delen av Värmdö kommun och då i första hand på Djurö/Stavsnäs.

Det är ett vanligt mönster att de som bor i periferin har ganska starka band med angränsande områden medan de som bor i områden nära periferin inte har särskilt starka band med de boende i periferin. Det är därför ganska naturligt att det är få som flyttar från övriga Värmdö kommun till Skärgården och betydligt fler som flyttar från Skärgården till övriga Värmdö kommun.

Diagram 27
Befolkningen i Skärgården efter födelseår åren 1987, 1997 och 2007



Källa: Egna beräkningar baserade på underlag från ODB

Tabell 14
 Inflyttade och utflyttade till/från Skärgården efter ut/inflyttningsområde –
 genomsnitt för åren 2003-07

	Inflyttade	Utflyttade	Netto	Procent	
				Inflyttade	Utflyttade
Värmdö	8	17	-9	10	19
Därav					
Gustavsberg	3	4	-1		
Djurö/Stavsnäs	2	8	-6		
Stockholm stad	30	30	0	38	35
Därav					
Östermalm	5	4	1		
Maria - Gamla stan	5	5	0		
Katarina - Sofia	4	4	0		
Skarpnäck	3	3	0		
Nacka	3	5	-1	4	5
Vaxholm	4	3	1	5	3
Övriga kommuner i länet	14	16	-2	18	19
Övriga Sverige	12	13	-1	15	15
Utlandet	8	3	5	10	3
Summa	80	86	-6	100	100

Källa: Egna beräkningar baserade på underlag från ODB.



Lägre fruktsamhet

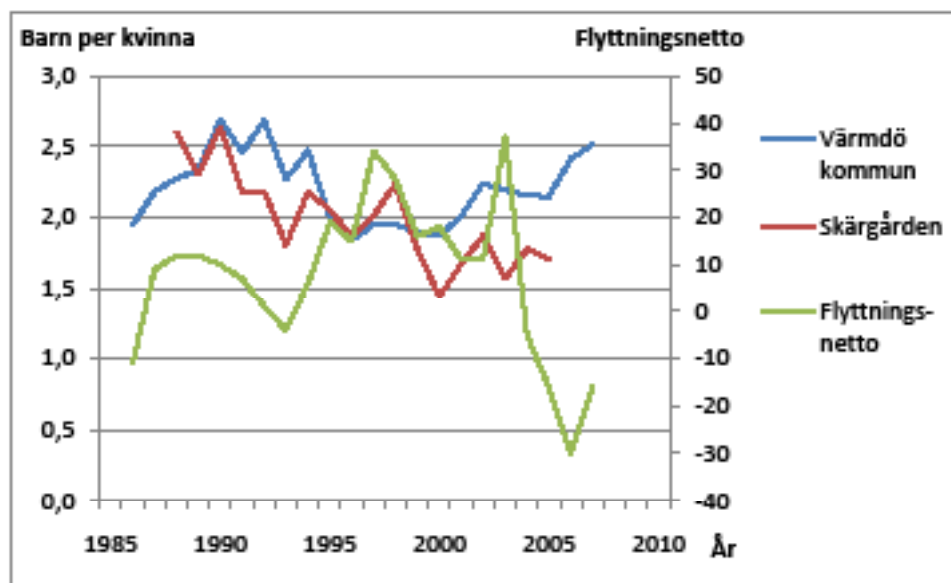
I skärgården föds ca 10 barn per år. Med så låga tal är det inte meningsfullt att försöka göra några sambandsanalyser.

Benägenheten bland de boende i Skärgården att föda barn tycks avta. Det summerade fruktsamhetstalet (antal barn per kvinna) har under de senaste åren pendlat runt 1,7 i Skärgården vilket är betydligt lägre än i övriga delen av kommunen.



Diagram 28

Fruktsamheten i Skärgården jämfört med hela kommunen och flyttningsnettot för Skärgården



Källa: Egna beräkningar baserade på underlag från SCB:s statistikdatabas och ODB.

Observera att på den vänstra lodräta axeln återfinns skalan för fruktsamhetstalen medan på den högra lodräta axeln avläses skalan för flyttningsnettot.

Metod: I avsaknad av statistik om nyfödda efter moderns ålder i ODB har indirekt standardisering tillämpats för att beräkna fruktsamhetstalen för Skärgården.

1. De årliga åldersspecifika fruktsamhetstalen för kommunen har applicerats på Djuröl/Stavnäs kvinnliga befolkning varvid ett förväntat antal födda erhållits som sedan jämförts med det verkliga antalet.

2. Ett indextal = (observerat/förväntat) har därefter beräknats.

3. För att underlätta presentationen har indextalen avseende femårsperioder (glidande medeltal) applicerats på kommunens fruktsamhetstal och därmed har en skattning av årliga fruktsamhetstal för Skärgården erhållits.

Tabell 15

Folkmängd, födda, döda, födelse- och inflyttningsöverskott, nybyggda lägenheter och permanentade fritidshus i skärgården 1985-2007

År	Folkmängd	Folkökning	Födda	Döda	Födelse- överskott	Inflyttnings- överskott	Inflyttnings- färdiga lägenheter	Permanentning av fritidshus
1985	1 031	..	13	10	3
1986	1 023	-8	10	7	3	-11
1987	1 027	4	10	15	-5	9
1988	1 039	12	12	12	0	12
1989	1 044	5	6	13	-7	12
1990	1 048	4	8	14	-6	10
1991	1 054	6	12	13	-1	7	12	14
1992	1 045	-9	6	16	-10	1	2	11
1993	1 038	-7	10	13	-3	-4	0	8
1994	1 039	1	4	9	-5	6	2	13
1995	1 052	13	9	15	-6	19	10	18
1996	1 069	17	14	12	2	15	0	20
1997	1 097	28	5	11	-6	34	0	17
1998	1 118	21	9	16	-7	28	2	..
1999	1 135	17	9	8	1	16	2	16
2000	1 147	12	1	8	-7	18	1	..
2001	1 149	2	10	16	-6	11	0	22
2002	1 161	12	9	12	-3	11	1	19
2003	1 195	34	11	15	-4	37	12	21
2004	1 188	-7	5	11	-6	-5	4	22
2005	1 166	-22	7	12	-5	-16	6	15
2006	1 135	-31	8	9	-1	-30	0	18
2007	1 112	-23	5	12	-7	-16	0	11

Källa: Regionplane- och trafikkontorets (RTK) områdesdatabas (ODB).

SVAGT SAMBAND MELLAN BOSTADSBYGGANDE OCH INFLYTTNING

Sambandet mellan bostadsbyggande och inflyttning är odiskutabelt på en bostadsmarknad där det ständigt råder en efterfrågan på bostäder. För Värmdös 5 prognosområden är det dock inte möjligt att konstatera det omedelbara sambandet mellan variationerna i inflyttningsöverskottet å ena sidan och variationerna i bostadsbyggande och permanentning av fritidsfastigheter å andra sidan.



Troligen finns brister i det statistiska underlaget som bidrar till att det är svårt att se sambanden. Rapporteringen av nybyggda lägenheter kan vid något tillfälle ha skett ett kalenderår efter inflyttningen. T.ex. år 1992 hade Gustavsberg ett inflyttningsöverskott på 666 personer men enligt statistiken färdigställdes bara 6 lägenheter. Året därpå var antalet nybyggda lägenheter 383 medan inflyttningsöverskottet halverades till 313.

Merparten av de nytillkomna bostäderna i Värmdö är f.d. fritidshus. Det kalkylerade tillskottet av bostäder under perioden 1991-2007 är ca 7 700 varav 4 300 tidigare varit fritidshus. För att få fram statistik om permanentade fritidshus kombineras uppgifter från folkbokföringen med fastighets- och taxeringsregistret. Här finns risk för att det kan uppstå fel. När nyinflyttade folkbokförs på fritidsfastigheter kan adressuppgifterna vara ofullständiga samtidigt som fastighetsbeteckningarna inte är så väl kända av de inflyttade. Fel kan lätt uppstå. Dessa fel kommer med i statistiken.

Nästa exempel visar på svårigheterna att tolka statistiken. På Ingarö ökade folkmängden med ca 400 personer varje år under perioden 1998-2000. Födelseöverskottet var drygt 50 per år medan flyttningsöverskottet uppgick till ca 350 årligen. Antalet inflyttningsfärdiga lägenheter var knappt 50 per år. År 1999 permanentades 81 fritidsfastigheter. Tyvärr saknas uppgifter om permanentade fritidshus i Regionplanekontorets databas för åren 1998 och 2000. Troligen ökade bostadsbeståndet med ca 450 bostäder (142 nybyggda + ca 300 perma-

nentade fritidshus) under de tre åren men det är en gissning.

Det går inte att med statistiska metoder (regressionsanalys) fastställa något samband mellan inflyttning och tillkomsten av nya bostäder inom Värmdös 5 prognosområden. Det gör att det också blir svårt att få säkra antaganden baserade på lokala förhållanden i Värmdös befolkningsprognoser.

Tyvärr går det inte att utifrån ODB redovisa de inflyttade till fritidshus fördelade på hushållsstorlek. Troligen är dock en hel del av hushållen enpersonshushåll. Åldersfördelningen på de som bosätter sig i fritidshus är ungefär densamma som på de inflyttade till Värmdö men med en del avvikelser:

- ❖ Drygt 1/10 är i förskoleåldern – högre andel i Gustavsberg – knappast några i Skärgården
- ❖ Knappt 1/10 är i skolåldern – högre andel i Gustavsberg
- ❖ Knappt 1/10 är i åldrarna 16-24 år jämfört med 14 procent av samtliga inflyttade till Värmdös prognosområden
- ❖ 4/10 är i åldern 25-44 år – högre andel i Gustavsberg, bara 3/10 av de inflyttade till Skärgården

- ❖ 1/6 är i åldern 45-64 år av de inflyttade till fritidshus i Gustavsberg vilket överensstämmer med fördelning på samtliga inflyttade
- ❖ 1/4 är i åldern 45-64 år av de inflyttade till fritidshus på Ingarö och Värmdölandet
- ❖ 1/3 är i åldern 45-64 år av de inflyttade till fritidshus på Djurö/Stavsnäs
- ❖ Nästan hälften är i åldern 45-64 år av de inflyttade till fritidshus i Skärgården

Sammanfattningsvis kan man påstå att barnfamiljerna bosätter sig i fritidshus i Gustavsberg eller dess närhet medan personer äldre än 44 år bosätter sig i fritidshus på Djurö/Stavsnäs eller Skärgården. (Källa: Egna beräkningar baserade på underlag från ODB.)

Drygt 16 000 bostäder i Värmdö kommun år 2007

Den senaste inventeringen av bostadsbeståndet i Sverige utfördes 1990 i samband med Folk- och Bostadsräkningen. Då fanns det ca 9 000 lägenheter i kommunen. Enligt SCB fanns det 12 457 bostäder år 2007 i Värmdö kommun. SCB:s kalkyl beaktar nybyggnad, ombyggnad av flerfamiljshus och rivning av flerfamiljshus men inte permanentning av fritidshus eller att småhus förvandlas till fritidshus eller rivs.



Med hjälp av uppgifter från ODB har en kalkyl gjorts av Värmdös bostadsbestånd 2007. Omvandlingen av fritidsfastigheter har beaktats. För åren 1998 och 2000, då uppgifter saknas i ODB om permanentningen av fritidsfastigheter, har antagits att antalet varit lika stort som medelvärdet för de år då uppgifter finns. Det har inte varit möjligt att ta hänsyn till rivning av bostäder eller omvandling av bostäder. Samtliga permanentade fritidshus har i kalkylen blivit småhus.

Kalkylen baserad på ODB torde ge en bättre bild av bostadsbeståndet än SCB:s. Bostadsbeståndet år 2007 i Skärgården har sannolikt överskattats. I Skärgården torde en del bostadshus omvandlats till fritidshus. Det har inte beaktats i kalkylen.

Stor utglesning bland de boende på Djurö/Stavsnäs

År 1990 bodde det i genomsnitt 2,46 personer per lägenhet i Värmdö kommun. Sedan 1990 har boendetätheten minskat och var år 2007 nere i 2,2 boende per lägenhet. I Gustavsberg som redan 1990 hade ett lågt genomsnitt, 2,22 boende per lägenhet, har boendetätheten ökat något medan den gått ned i de övriga prognosområdena. En orsak till den ökade boendetätheten i Gustavsberg kan vara att andelen småhus ökat i beståndet.

På Värmdölandet var boendetätheten högst 1990 och var så fortfarande år 2007.

På Djurö/Stavsnäs har det genomsnittliga antalet boende per lägenhet gått ned från 2,5 år 1990 till 1,8 år 2007. Det är en betydande nedgång - sannolikt beroende på åldersstrukturen. Området domineras av 40-talister. År 1990 bodde fortfarande en del barn till 40-talisterna tillsammans med sina föräldrar. 17 år senare har inte bara 40-talisternas barn lämnat området utan det är också troligt att en del av 40-talisterna blivit ensamstående.

Tabell 16

Antal lägenheter 1990 och kalkylerat antal år 2007 samt antal boende per lägenhet 1990 och 2007

Område	Hustyp	Antal år 1990	Nybyggda 1991-2007	Permanentade fritidshus 1991-2007	Kalkylerat bestånd år 2007	Antal boende per lägenhet	
						År 1990	År 2007
Gustavsberg							
	Övriga hus	2 109	1 034	3 143			
	Småhus	1 457	813	347	2 617		
	Summa	3 566	1 847	347	5 760	2,22	2,26
Ingarö							
	Övriga hus	66	37	103			
	Småhus	1 073	481	1 241	2 795		
	Summa	1 139	518	1 241	2 898	2,48	2,25
Värmdölandet							
	Övriga hus	399	138	537			
	Småhus	2 284	680	1 698	4 662		
	Summa	2 683	818	1 698	5 199	2,78	2,43
Djurö/Stavsnäs							
	Övriga hus	266	64	330			
	Småhus	817	77	747	1 641		
	Summa	1 083	141	747	1 971	2,51	1,81
Skärgården							
	Övriga hus	22	0	22			
	Småhus	438	54	277	769		
	Summa	460	54	277	791	2,28	1,41
Kommunen							
	Övriga hus	2 862	1 273	4 135			
	Småhus	6 069	2 105	4 310	12 484		
	Summa	8 931	3 378	4 310	16 619	2,46	2,22

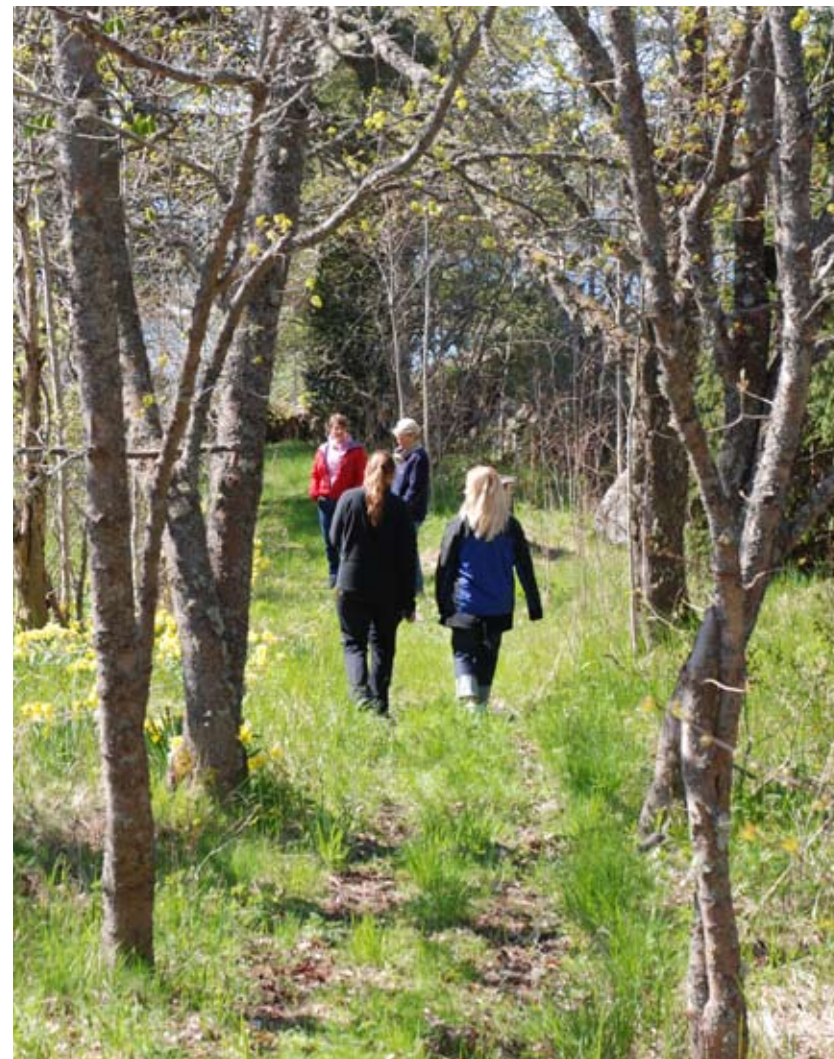
Källa: Egna beräkningar baserade på underlag från ODB.

Tabell 17
Mått på in- och utflyttning som indextal för Värmdös 5
prognosområden – genomsnitt för åren 2003-2007

Område	Inflyttning Indextal	Utflyttning Indextal
Gustavsberg	100,6	93,1
Ingarö	90,9	100,5
Värmdölandet	105,1	101,1
Djurö/Stavsnäs	102,0	116,0
Skärgården	71,9	102,3
Värmdö kommuns 5 prognosområden	100,0	100,0

Källa: Egna beräkningar baserade på underlag från ODB.

Metod: Index för inflyttning – se under diagram 3. Index för utflyttning – se under diagram 4.



TABELL- OCH DIAGRAMFÖRTECKNING

Diagram

Diagram 1: Befolkningens åldersfördelning i Värmdö 2007 jämfört med länets	8
Diagram 2: Befolkningens åldersfördelning i Gustavsberg 2007 jämfört med kommunens	9
Diagram 3: Åldersfördelningen på inflyttade till Gustavsberg jämfört med åldersprofilen på de inflyttade till kommunens samtliga prognosområden – genomsnitt för åren 2003-2007	10
Diagram 4: Åldersfördelningen på utflyttade från Gustavsberg jämfört med prognosområdena i kommunen – genomsnitt för åren 2003-2007 Gustavsberg	11
Diagram 5: Åldersfördelningen på in- och utflyttade samt flyttningsnettot i Gustavsberg – genomsnitt för åren 2003-2007	12
Diagram 6: Fruktsamheten i Gustavsberg jämfört med hela kommunen och flyttningsnettot för Gustavsberg	14
Diagram 7: Befolkningens åldersfördelning i Ingarö 2007 jämfört med kommunens	16
Diagram 8: Åldersfördelningen på inflyttade till Ingarö jämfört med de inflyttade till kommunens samtliga prognosområden – genomsnitt för åren 2003-2007	17
Diagram 9: Åldersfördelningen på utflyttade från Ingarö jämfört med prognosområdena i kommunen – genomsnitt för åren 2003-2007	18
Diagram 10: Åldersfördelningen på in- och utflyttade samt flyttningsnettot på Ingarö – genomsnitt för åren 2003-2007	19
Diagram 11: Fruktsamheten på Ingarö jämfört med hela kommunen och Ingarös inflyttningsöverskott 1986-2007	22
Diagram 12: Befolkningens åldersfördelning på Värmdölandet 2007 jämfört med kommunens	24
Diagram 13: Åldersfördelningen på de inflyttade till Värmdölandet jämfört med åldersprofilen på de inflyttade till kommunens samtliga prognosområden – genomsnitt för åren 2003-2007	25
Diagram 14: Åldersfördelningen på de utflyttade från Värmdölandet jämfört med utflyttade från prognosområdena i kommunen – genomsnitt för åren 2003-2007	26
Diagram 15: Åldersfördelningen på in- och utflyttade samt flyttnettot på Värmdölandet – genomsnitt för åren 2003-2007	27
Diagram 16: Fruktsamheten på Värmdölandet jämfört med hela kommunen och Värmdölandets inflyttningsöverskott 1986-2007	30

Diagram 17: Befolkningens åldersfördelning på Djurö/Stavsnäs 2007 jämfört med kommunens	32
Diagram 18: Åldersfördelningen på inflyttade till Djurö/Stavsnäs jämfört med de inflyttade till kommunens samtliga prognosområden – genomsnitt för åren 2003-2007	33
Diagram 19: Åldersfördelningen på utflyttade från Djurö/Stavsnäs jämfört med prognosområdena i kommunen – genomsnitt för åren 2003-2007	34
Diagram 20: Åldersfördelningen på in- och utflyttade samt flyttningsnettot på Djurö/Stavsnäs genomsnitt för åren 2003-2007	35
Diagram 21: Befolkningen på Djurö/Stavsnäs år 1987, 1997 och 2007 efter födelseår	36
Diagram 22: Fruktsamheten på Djurö/Stavsnäs jämfört med hela kommunen och Djurö/Stavsnäs inflyttningsöverskott 1986-2007	39
Diagram 23: Befolkningens åldersfördelning i Skärgården 2007 jämfört med kommunens	42
Diagram 24: Åldersfördelningen på de inflyttade till Skärgården jämfört med de inflyttade till kommunens samtliga prognosområden – genomsnitt för åren 2003-2007	43
Diagram 25: Åldersfördelningen på utflyttade från skärgården jämfört med prognosområdena i kommunen – genomsnitt för åren 2003-2007	44
Diagram 26: Åldersfördelningen på in- och utflyttade samt flyttningsnetto i Skärgården – genomsnitt för åren 2003-2007	45
Diagram 27: Befolkningen i Skärgården efter födelseår åren 1987, 1997 och 2007	46
Diagram 28: Fruktsamheten i Skärgården jämfört med hela kommunen och flyttningsnettot för Skärgården	48

Tabeller

Tabell 1: Folkmängden i Värmdö kommuns fem prognosområden 1985 och 2007	6
Tabell 2: Folkökningen i Värmdö kommuns fem prognosområden 1986 – 2007 fördelad på födelseöverskott och inflyttningsöverskott	7
Tabell 3: Inflyttade och utflyttade till/från Gustavsberg efter ut/inflyttningsområde – genomsnitt för åren 2003-2007	13
Tabell 4: Folkmängd, födda döda, inflyttningsöverskott, nybyggda lägenheter och permanentade fritidshus i Gustavsber 1985-2007	15
Tabell 5: Flyttningar mellan Ingarö och Gustavsberg – genomsnitt för åren 2003-07	20
Tabell 6: Inflyttade och utflyttade till/från Ingarö efter ut/inflyttningsområde – genomsnitt för åren 2003-07	21

Tabell 7: Folkmängd, födda, döda, inflyttningsöverskott, nybyggda lägenheter och permanentade fritidshus på Ingarö 1985-2007	23
Tabell 8: Flyttningar mellan Värmdölandet och Gustavsberg – genomsnitt för åren 2003-2007	28
Tabell 9: Inflyttade och utflyttade till/från Värmdölandet efter ut/inflyttningsområde – genomsnitt för åren 2003-2007	28
Tabell 10: Folkmängd, födda, döda, inflyttningsöverskott, nybyggda lägenheter och permanentade fritidshus på Värmdölandet 1985-2007	31
Tabell 11: Flyttningar mellan Djurö/Stavsnäs och Gustavsberg samt mellan Djurö/Stavsnäs och Värmdölandet – genomsnitt för åren 2003-07	37
Tabell 12: Inflyttade och utflyttade till/från Djurö/Stavsnäs efter ut/inflyttningsområde – genomsnitt för åren 2003-07	38
Tabell 13: Folkmängd, födda, döda, inflyttningsöverskott, nybyggda lägenheter och permanentade fritidshus på Djurö/Stavsnäs 1985-2007	40
Tabell 14: Inflyttade och utflyttade till/från Skärgården efter ut/inflyttningsområde – genomsnitt för åren 2003-07	47
Tabell 15: Folkmängd, födda, döda, födelse- och inflyttningsöverskott, nybyggda lägenheter och permanentade fritidshus i skärgården 1985-2007	49
Tabell 16: Antal lägenheter 1990 och kalkylerat antal år 2007 samt antal boende per lägenhet 1990 och 2007	52
Tabell 17: Mått på in- och utflyttning som index för Värmdös 5 prognosområden – genomsnitt för åren 2003-2007	53



VÄRMDÖ KOMMUN

Skogsbovägen 9 – 11 • 134 81 Gustavsberg
Telefon 08-570 470 00 • Fax: 08-570 483 05
varmdo.kommun@varmdo.se
www.varmdo.se