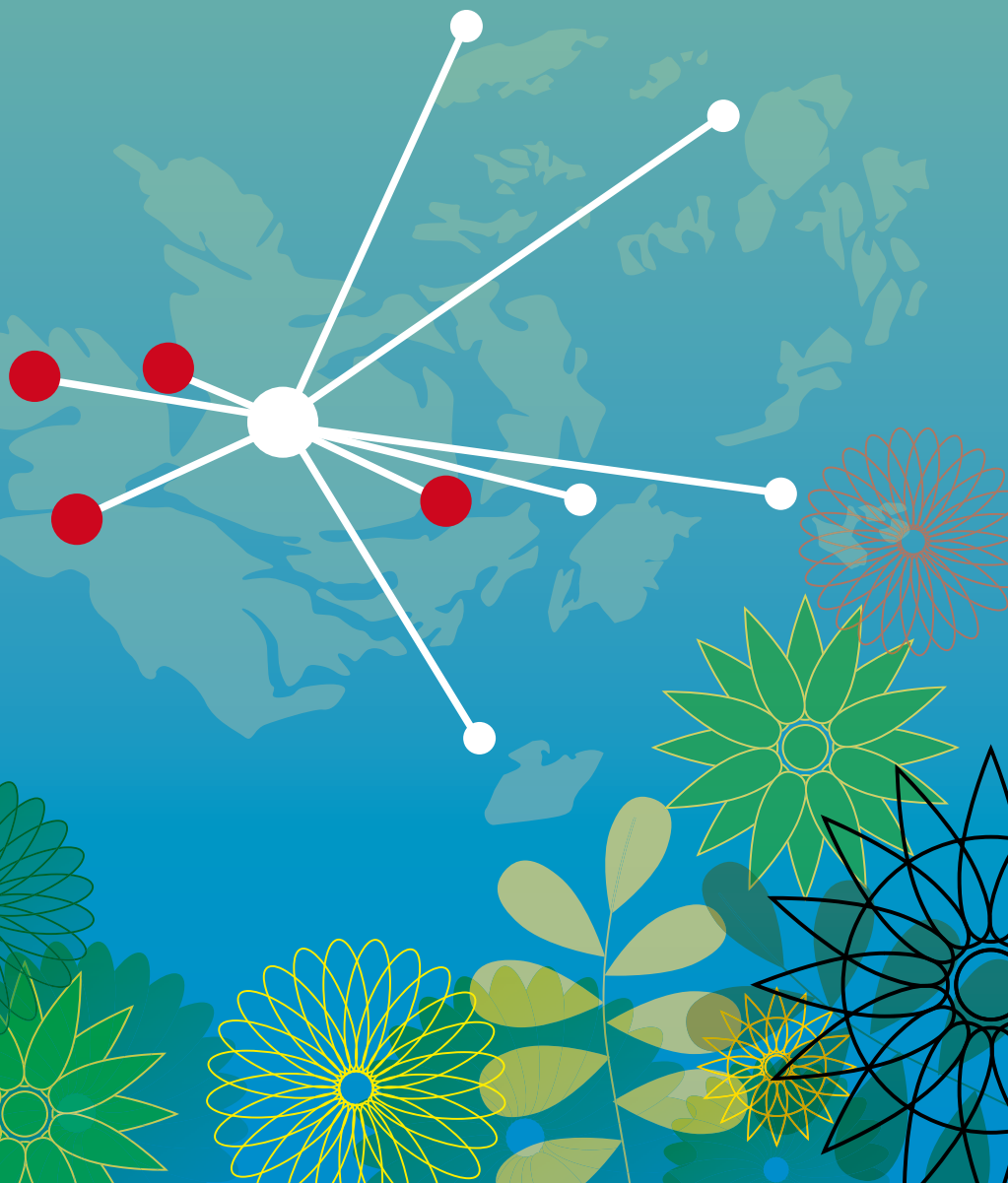


PLANERING I VÄRMDÖ



INNEHÅLL

Planering i Värmdö

En aktuell plan för hela kommunen

Översiktsplanering i Värmdö kommun

Värmdös historia

Värmdö i Stockholmsregionen

Värmdö i Östersjöregionen och EU

Lokala mål och styrdokument

Nationella mål och strategier inom miljöområdet

Läsanvisning:

I avsnittet planering i Värmdö redovisas förutsättningarna för översiktsplaneringen så som lagar, rekommendationer och styrdokument men även Värmdös historia och geografiska läge

Planering i Värmdö

Värmdö kommuns snabba utveckling ställer krav på en mer strategiskt orienterad översiktlig planering. För att hantera en fortsatt snabb utveckling prioriteras framtidsfrågor genom ett visionsarbete, ett miljöarbete som omfattar klimat- och energi-aspekter samt storsatsning på VA-utbyggnad utifrån en heltäckande kommunal VA-policy. Takten i kommunens utveckling studeras i samhällsekonomiska analyser och ett prognosarbete med fördjupad demografisk analys. Strategiska frågeställningar har även behandlats i arbetet med prioriterade förändringsområden och kustplanering.

Politisk inriktning

Medborgarnas val ska i ökad utsträckning styra utformningen av kommunens service och utveckling. Dialogen om samhällets utformning och servicens inriktning är viktig för att förtroendevalda i ökad utsträckning ska kunna agera som medborgarföreträdare.



Prioriterade frågor i översiktsplanarbetet

I översynen av översiktsplanen har kommunen valt att prioritera:

- ❖ Kommunens långsiktiga utveckling genom arbetet med Vision 2030.
- ❖ Takten i bebyggelseutvecklingen – behovet av bostäder i regionen ställt mot samhällsekonmin.
- ❖ Verksamhetsområden för utveckling av lokalt näringsliv.
- ❖ Trafikfrågor – utveckling av vägnät och spår för att främja kollektivt och enskilt resande.
- ❖ Översyn och integrering av ett förslag till kustplan i översiktsplanen.
- ❖ Naturmiljö – säkerställande av gröna områden och stråk för tätortsnära rekreation.
- ❖ Klimatfrågan – Värmdös utveckling måste anpassas till effekterna av klimatförändringar och bidra till att klimatmålen nås.

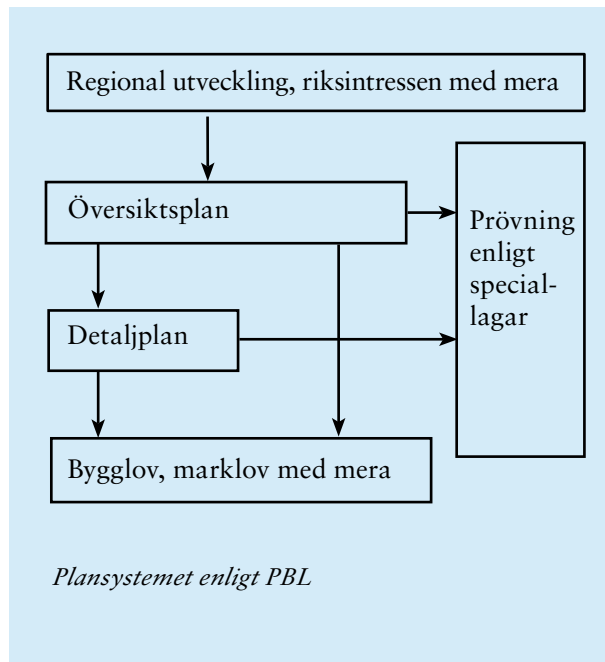
Översiktsplanens fokus



Översynen av översiktsplanen innehåller tre moment, se figur ovan. Strategiska frågor för kommunens utveckling ska klarläggas och läggas till grund för planarbetet. Som ett andra moment ska utveckling, samband och konsekvenser inom bebyggelsestruktur, grönstruktur samt hård och mjuk infrastruktur analyseras och läggas till grund för översynen av kommunens mark- och vattenanvändning – det tredje momentet.

En aktuell plan för hela kommunen

I översiktsplanen (öp) redovisar kommunen planerad samhällsutveckling i ett långsiktigt perspektiv. Värmdös plan har tidshorizonten 2012–2030. Planen ska ge vägledning för beslut om användning av mark- och vattenområden samt visa hur den byggda miljön ska utvecklas och bevaras. Den uttrycker kommunens politiska vilja och syn på olika allmänna intressen. Översiktsplanens innehåll och dess konsekvenser ska kunna utläsas utan svårighet.



Planen är vägledande men inte juridiskt bindande för efterföljande beslut. Den är en överenskommelse mellan staten och kommunen om hur riksintressen ska tas tillvara.

I plan- och bygglagen (PBL) anges att alla kommuner ska ha en aktuell översiktsplan som omfattar kommunens hela yta. Aktualiteten ska prövas vart fjärde år.

Översiktsplaneringens syfte

Översiktsplanen ska ge en samlad bild av kommunens utveckling.

- ❖ Öp ska visa grunddragen i användningen av mark och vatten samt en ändamålsenlig struktur på bebyggelse, grönområden, kommunikationsleder och andra anläggningar.
- ❖ Öp ska främja bra miljöförhållanden och en långsiktig hushållning med naturresurser.
- ❖ Öp ska främja en från social och ekonomisk synpunkt bra samhällsutveckling.
- ❖ Öp ska utgöra underlag för ställningstaganden om bygglov, planläggning med mera.
- ❖ Öp ska klargöra samverkan med staten – grunden för planmonopolet.

Plan- och bygglagen

Det är i första hand PBL och miljöbalken (MB) som reglerar innehållet i en översiktsplan. PBL reglerar användningen av mark och vatten och MB reglerar miljöaspekter och prövning av olika verksamheter.

Hantering av riksintressen, beskrivning av miljökonsekvenser och beaktande av hänsynsreglerna i balken utgör den formella koppling mellan PBL och MB som ska belysas i översiktsplanen.

PBL syftar till att främja en långsiktigt bra samhällsutveckling genom avvägning mellan olika intressen. I översiktsplanen görs avvägningar mellan olika allmänna intressen – intressen som berör alla i kommunen/regionen. I detaljplaner och tillståndsbeslut prövas olika enskilda intressen mot varandra och mot allmänna intressen, exempelvis en privat markägares intresse att bebygga sin mark. Då vägs även berörda sakägares intressen och rättigheter in.

Genom PBL har kommunerna fått det primära ansvaret, planmonopolet, för utformningen av bebyggelsemiljön på lokal nivå. Det är kommunen som i samråd med stat, näringsliv och medborgare svarar för att olika intressen beaktas i den fysiska planeringen och avgör om utvecklingen medför ”betydande påverkan” på miljön, hälsan eller hushållningen med mark, vatten och andra resurser. Konsekvenser av vald utveckling ska redovisas i planen.

Miljöbalken

Miljöbalkens bestämmelser syftar till att främja en hållbar utveckling som innebär att nuvarande och kommande generationer tillförsäkras en hälsosam och god miljö. Balkens hänsynsregler, regler om riksintressen, miljökvalitetsnormer och miljökonsekvensbeskrivningar berör planering och byggande samt prövning och tillsyn av verksamheter.

Miljöbalken ska tillämpas så att:

- ❖ Människors hälsa och miljö skyddas mot skador och olägenheter.
- ❖ Värdefulla kultur- och naturmiljöer skyddas och vårdas.
- ❖ Den biologiska mångfalden bevaras.
- ❖ Mark, vatten och fysisk miljö i övrigt används så att en från ekologisk, social, kulturell och samhällsekonomisk synpunkt långsiktigt god hushållning tryggas.
- ❖ Återanvändning och återvinning liksom annan hushållning med material, råvaror och energi främjas så att kretslopp uppnås.



Översiktsplanering i Värmdö kommun

Värmdö kommuns första översiktsplan antogs 1992. En helt omarbetad plan antogs 2003 med fokus på bebyggelseutveckling, prioritering av förändringsområden samt utveckling av skärgård och miljö.



Kommunen har följt upp översiktsplanen med fördjupad planering av kust och skärgård samt utredningar om stränder och strandskydd, VA-frågor, tillgänglighet med mera. Resultatet av utredningarna finns presenterat i policys som fullmäktige antagit.

Planarbetets upplägg

Kommunstyrelsen beslutade 2007 om en översyn av översiktsplanen med fokus på bebyggelse- och samhällsutveckling, verksamhetsområden, trafikfrågor, naturmiljö och klimatfrågor. En särskilt tillsatt beredning har haft till uppgift att ta fram en vision för Värmdös utveckling till 2030 och bedöma hur en klimatanpassning kan ske på kort och lång sikt.

Under 2010 hölls formellt samråd under perioden juni–september. Med utgångspunkt från synpunkter och förslag har förslaget till översiktsplan justerats.

Samrådsförslaget sändes på remiss till ett 60-tal organ samt ställdes ut. En folder sändes till alla hushåll och en helsidesannons infördes i Nacka Värmdö Posten. På kommunens hemsida fanns allt material om översiktsplanen samt en webbenkät.

Under samrådet, som varade i tre månader, inkom 140 remissvar och 190 svar på webbenkäten. Förslaget om nya förbifarter väckte mest intresse, ca 1000 personer skrev på protestlistor mot förbifart Östra Ekedal och ca 125 personer skrev på protestlistor mot förbifart Hemmesta.

Formell utställning ägde rum mellan 15 juni - 15 september. Under utställningstiden inkom 39 yttranden.

Efter justeringar antogs översiktsplanen av kommunfullmäktige den 14 december 2011.

Slutsatser från samråden och utställning

Webbenkäten visar att medborgare är nöjda med översiktsplanens inriktning och upplägg.

De flesta negativa synpunkterna har rört två förslag till förbifarter i Gustavsberg och Hemmesta. Många är positiva till kommunens förslag till ny utvecklingsstrategi med fokus på tillväxt i kollektivtrafiknära centrumområden. Flera förslag på nya exploateringsområden har inkommit från markägare.

Under utställningsskedet har synpunkter lämnats som rör riksintressen och exploatering.

Många bra detaljsynpunkter har inkommit som gör planförslaget mera precist.

Samtliga synpunkter finns sammaställda i samråds- och utställningsredogörelser.



Värmdös historia

Värmdö kommun ligger i hjärtat av Stockholms skärgård – en unik arkipelag med drygt 24 000 öar, kobbar och skär, varav cirka 10 000 i kommunen.

Ordet Värmdö finns skriftligt belagt första gången år 1314 då det skrevs Wermdo. Någon säker tolkning av namnet finns inte. Troligen ska namnet sättas i samband med Vindö ström som var en av de viktigaste farlederna i äldre tid. Vindö ström var känd för att hålla sig öppen länge vintertid, vilket ordet värmd skulle syfta på.

Sedan stenåldern har det funnits människor i den skärgård som idag utgör Värmdö kommun. Vattnet var den viktigaste transportvägen. Bönderna var beroende av vattenlederna och transport längst dem hade stor betydelse för byarnas handel med främst



Stockholm och Vaxholm. Den viktigaste handelsvaran var fisk, men även kött, smör och ved byttes mot spannmål eller pengar. En annan bisyssla var lotsning känd från Sandhamn och Runmarö. Kring sekelskiftet 1900 kom ångbåtstrafiken och möjliggjorde snabbare transporter. Möjajordgubbar blev ett välkänt begrepp i Stockholm.

Efter 1800-talets mitt började borgerskapet söka sig ut till Värmdö som sommargäster. Rikt utsmyckade sommarvillor uppfördes utmed ångbåtlederna och i skärgårdsbyar som Stavsnäs och Sandhamn.

Värmdö var under medeltiden en enda stor socken med en gemensam sockenkyrka. Under 1600-talet började en uppdelning av den vidsträckta socknen eftersom det var för lång väg för skärgårdsborna

att färdas till socknens medeltidskyrka på centrala Värmdölandet.

Vid 1900-talets början hade den forna storsocknen splittrats upp i sex småkommuner. Till dem hörde bruksorten Gustavsberg – med sin kända porslinsindustri från 1800-talets första hälft – som hade blivit självständig kommun 1902. År 1913 införlivades Rindö med Vaxholms stad och så sent som 1946 begärde de övriga öarna vid Vaxholm att få bli lösgjorda från Värmdö. Under åren 1952–1966 reducerades antalet kommuner till tre stycken, nämligen Värmdö, Gustavsberg och Djurö. År 1974 skedde en sammanslagning så att dagens Värmdö kommun bildades.

Under efterkrigstiden utvecklades fritidsboendet på Värmdölandet, Ingarö och Fågelbrolandet samt på de större öarna i skärgården. Sammanlagt byggdes cirka 15 000 fritidshus.



Värmdö i Stockholmsregionen

Många väljer Värmdö för att bo nära naturen, men med storstaden inpå knuten. Flertalet i arbetsför ålder pendlar till arbete i andra delar av Stockholmsregionen. Man bor i en kommun men lever i en region. Det påverkar även den kommunala verksamheten, som präglas allt mer av mellan-kommunal samverkan.



Nära storstaden

Mellan Gustavsberg och Stockholm är det drygt två mil. Det tar cirka 25 minuter att åka buss eller bil från Slussen till Gustavsberg och cirka 30 minuter till Hemmesta och Brunn.

Nära naturen, fritidsboende och besökande

Värmdö utgör en viktig del av regionen för många stockholmare. Här finns rika möjligheter till friluftsliv och rekreation. Kust, skärgård och stora strövområden bjuder på världsunika möjligheter till naturupplevelser alldeles inpå storstaden. Hundratusentals besökare kommer årligen till Värmdö.

Det finns cirka 11000 fritidshus i kommunen som ger unika möjligheter till kustnära fritidsaktiviteter. Dessutom finns flera båtklubbar och golfbanor som nyttjas av befolkningen i regionen.

Gustavsberg är ett centrum för design med porslinsmuseum, keramiska ateljéer och porslinsförsäljning som lockar många besökare. På lite sikt kommer konsthallen på Hålludden att stärka kommunens attraktionskraft inom konst och design.

Stark befolkningsökning i regionen

Utvecklingen i Stockholms län är grunden för landets tillväxt. I den kommande regionala utvecklingsplanen, RUFSS 2010, räknar man med fortsatt stark befolkningsökning fram till år 2030 – troligen med mellan 400 000 och 600 000 personer. Stockholms stad och de närmaste kranskommunerna är redan tätt bebyggda och efterfrågan på bostäder ökar i kommuner med ungefär Värmdös avstånd från centrum. Värmdö beräknas i olika scenarier nå en befolkning på mellan 55–65 000 personer år 2030. Det innebär nästan en fördubbling på en tjuugoårsperiod. En fortsatt permanent ökning av kommunens 11 000 fritidshus kan i sig leda

till en markant ökning av befolkningen. Effekterna på bebyggelsestruktur och kommunal service är därför viktiga att klarlägga i samhällsplanering och tillståndsprövning.

Översiktsplanens förslag knyter an till den regionala utveckling som skisseras i RUFSS 2010.

Skärgården

Värmdö utgör hjärtat av Stockholms skärgård. Kommunen består av 10 000 öar och 300 mil stränder. I ett regionalt skärgårdsråd samordnar representanter från skärgårdsorganisationer, län, landsting och kommuner satsningar rörande boende, service, transporter, näringsliv och skärgårdsutveckling.

Kustvatten

Kustvattnet i Värmdö kommun har hög näringsbelastning. Närsalter läcker från bland annat jordbruk och enskilda avlopp i Mälarenregionen. Förhöjda näringshalter går att uppmäta ända ut till de yttre delarna av skärgården. Det innebär att Värmdö kommuns kustvatten klassas som modifierat. Krav på insatser med stöd i en miljö kvalitetsnorm har fastställts i ett åtgärdsprogram av Havs- och vattenmyndigheten. I programmet som inte är möjligt att överklaga föreslås insatser från kommuner och länsstyrelser. Om kommunen inte lyckas med åtgärder finns risk att den lokala utvecklingen stoppas för att normen överskrids. För att fördela kostnader för insatser ska en nationell prispolitik tas fram enligt vattendirektivet.

Kommunikationer

Värmdö har sin huvudförbindelse med regionen väster ut via länsväg 222. Norrut finns även färjeförbindelsen över Rindö. Framkomligheten måste förbättras för boende för att möta tillväxten i Nacka och på Värmdö. Vägen ut till Gustavsberg bör ha motorvägsstandard, vissa sträckor har 2+1 körfält. Därefter utgörs hela vägnätet av smala och kurviga skärgårdsvägar.

Den kollektiva trafiken utgörs av en stombusslinje och ett antal vanliga linjer med förgreningar över hela Värmdölandet. Bussarna från Värmdö går till Slussen. Slussens kapacitet är fullt utnyttjad och anläggningen är mycket sliten. En ny terminal planeras. Värmdöborna ska ha direkt access till Slussen, men också till fler målpunkter. En snabb, robust och attraktiv kollektivtrafik behövs för kommunens utveckling.

SL, Stockholm, Nacka och Värmdö samverkar om kapacitetsförstärkning av kollektivtrafiken inom ostsektorn. Kapaciteten behöver stärkas genom fler stombusslinjer, fler linjer inom kommunen och på sikt en spårförbindelse mot Stockholm.

Helikoptertrafik

Regionens ambulanshelikoptrar har provisorisk bas inom kommunen. Värmdö kommun utreder en ny regional helikopterbas vid Myttinge för att lösa regionens behov av en centralt belägen bas för helikopterflyg.

Sjöfart

I Värmdö kommun finns fyra hamnar/replipunkter med reguljär båttrafik till skärgården. De är av stor regional betydelse för kontakten mellan skärgården och fastlandet. Stavsns vinterhamn är den mest utbyggda med en ökande passagerartrafik och godshantering. Även Sollenkroka, Björkvik och Boda bryggor är viktiga omlastningsplatser mellan båt och buss/bil. Möjligheten att hantera gods bör förbättras i hamnarna, liksom standarden på vägarna som leder dit.

All större fartygstrafik in till Stockholms stads hamnar passerar genom Värmdö kommuns kustvatten. Färjetrafiken utgör cirka 75 procent av all tyngre trafik in till staden. Den övervägande delen av trafiken utgörs av reguljära färjelinjer. Antalet stora kryssningsfartyg ökar. Kraven på bättre farleder med trafikseparering ökar med storleken på fartygen.

Trafikverket planerar att anlägga en ny farled förbi Horssten, av riksintresse. Områdena kring Horssten är även av riksintresse för naturvård och friluftsliv. De har stora naturvärden och stor vikt för yrkesfisket. Värmdö kommun har föreslagit att länsstyrelsen inrättar ett marint reservat runt Horssten för att långsiktigt skydda den unika undervattensmiljön.

Kommunen är mycket kritisk till förslaget på en ny led. Den är enligt kommunen omotiverad ur både miljö- och säkerhetssynpunkt. Frakt-, färj- och kryssningstrafiken in till Stockholm är viktig

men sett ur ett långsiktigt hushållningsperspektiv med naturresurser underordnad naturmiljön. Det allra största tonaget kan angöra Nynäshamn och Kappelskär. Fartygstrafiken genom kommunen står för det största samlade utsläppen av koldioxid och partiklar inom Värmdö. Införande av miljöbränslen och katalysatorer på fartyg är viktigt för utvecklingen av luftkvaliteten.

Färjor

Färjorna mellan Stenslätten, Rindö och Vaxholm utgör den ostligaste transportleden mellan södra och norra Stockholmsområdet. Leden är en av regionens två transportleder för farligt gods över Saltsjö-Mälarsnittet. En färja till Tynningö i Vaxholms kommun utgår från Norra Lagnö. Den 1 januari 2013 tar trafikverket över färjan som allmänförklarar. Trafikverket har som alternativ utrett olika sträckningar från Tynningö till Vaxholm. En färja mellan Överby och Kalvsvik föreslås utredas.



Värmdö i Östersjöregionen och EU

Samarbetet mellan länder, regioner och kommuner runt Östersjön utvecklas. För Värmdös del är frågor om Östersjöns marina miljö inom Helcom-samarbetet särskilt viktigt.

Värmdö kommun har inlett samarbete med grannkommuner och Åland inom ramen för projektet Scandinavian Islands. Syftet är att samordna replipunkter och turiststråk för att utveckla besöksnäringen.

Allt mer av svenskt regelverk som berör kommunerna utvecklas inom ramen för den europeiska gemenskapen. Värmdö kommun kan ta del av mål 2-områdenas möjligheter till stöd för utveckling av skärgårdsområdet. Utveckling i skärgården underlättas av regional samverkan inom Leader-programmet.

Den framtida mark- och vattenanvändningen som föreslås i översiktsplanen ska tillsammans med utbyggnad av kommunalt vatten och avlopp samt ökad tillsyn över enskilt avlopp bidra till att Värmdö klarar de krav på vattenkvalitet som ska uppnås till 2021.

Utöver förslag till åtgärder i översiktsplanen och VA-planer kan det bli aktuellt med krav på hantering av dagvatten och utbyggnad av VA i detaljplaner och bygglov för att inte överskrida miljökvalitetsnormer för vatten.



KARTA - VÄRMDÖ I REGIONEN

-  Gustavsberg
-  Kommunalt transportstråk
-  Regionala transportstråk
-  mils radie från Stockholms central
-  Kommungräns



Lokala mål- och styrdokument

Inom kommunens olika verksamhetsområden finns antagna mål- eller styrdokument som är vägledande för bland annat översiktlig planering. Här följer en kort redovisning av några mål- och styrdokument som är viktiga att beakta vid fysisk planering.

Kommunala mål

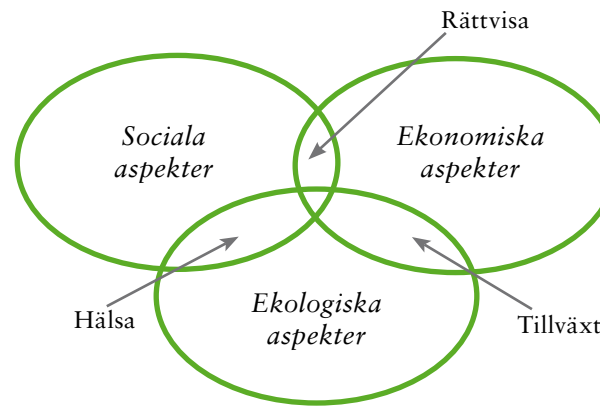
Kommunfullmäktige beslutar om politisk inriktning för Värmdö. Utifrån långsiktiga mål utarbetar nämnder och styrelser effektmål samt pekar ut prioriterade områden.

Politisk inriktning

Under mandatperiod 2011–2014 baseras Värmdös politik på fyra externa inriktningsmål; inflytande och dialog, omsorg och trygghet, ett hållbart Värmdö samt livslångt lärande för livet och arbetslivet.

Hållbar utveckling

All kommunal verksamhet måste inriktas på att bli hållbar ur social, ekonomisk och miljömässig synvinkel. Genom att arbeta sektorsövergripande kan kopplingar göras mellan de tre dimensionerna på hållbar utveckling.



Inriktningen Ett hållbart Värmdö är särskilt viktigt för Värmdös utveckling till en bra livsmiljö för nuvarande och kommande generationer. Det gäller att slå vakt om Värmdös unika natur- och kulturmiljö. I Värmdö ska utvecklingen av social välfärd, ekonomi och miljö ske i balans med de resurser som finns och vad naturen tål. Utvecklingen i kommunen ska bygga på att resurser brukas utan att förbrukas. Livet nära naturen, skärgården och storstaden gör Värmdö till en attraktiv kommun att vistas, bo och arbeta i.

Tio lokala miljömål

Med utgångspunkt från nationella och regionala mål formulerades tio lokala miljömål 2005. Det övergripande målet är ett hållbart Värmdö. Målen utgår från internationella och nationella åtaganden inom miljöpolitiken och Agenda 21. Syftet är att till nästa generation kunna lämna över ett samhälle där vår tids miljöproblem är lösta. Värmdö vill skapa en attraktiv och god livsmiljö för sina invånare. Ett samhälle med sunda och solidariska livsvillkor – en social dimension, med utveckling och ekonomi i balans – en ekonomisk dimension

Politisk inriktning

1. Inflytande och dialog
2. Omsorg och trygghet
3. Livslångt lärande för livet och arbetslivet
4. Ett hållbart Värmdö

De tio miljömålen

1. Hushålla med grundvattnet
2. Kretsloppsanpassa avloppslösningar
3. Bygg ut miljöanpassade trafiksystem
4. Underlätta en miljöanpassad livsstil
5. Levande kust och skärgård
6. Kretsloppsanpassa avfallshanteringen
7. Hushålla med energi
8. Utveckla kommunens miljöarbete
9. Samverka med företag och organisationer
10. Främja en god bebyggd miljö



samt med miljö och naturresurser som brukas utan att förbrukas – en ekologisk dimension.

Kommunala styrdokument

Ett flertal av kommunens planer och program rör mark och vatten. Översiktsplanen har utformats med stöd av eller med koppling till vissa styrdokument.

- ❖ Avfallsplan (2005)
- ❖ Dagvattenpolicy (2006)
- ❖ Näringslivspolitik (2010)
- ❖ Policy för vatten och avlopp med mål och strategier (2008)
- ❖ Turiststrategi (2006)
- ❖ Ungdomspolitiskt program (2006)
- ❖ Energi- och klimatpolicy (2010)
- ❖ Program för Social ekonomi (2006)
- ❖ Strategi för boendepanering (2010)
- ❖ Kulturmiljöprogram (2011)

Genom en kontinuerlig samordning av övergripande planeringsfrågor synkroniseras synsätten i olika policydokument successivt.

Struktur och tydlighet är viktigt för att uppnå samordning inom kommunen. Samhällsbyggandet är en komplex process med många parter involverade. Ett allt mer marknadsorienterat byggande där markägare, byggare och kommunen samverkar, ställer mer krav på samordning för att klara avvägning mellan olika intressen. Genom dialog och planering kan kommunen styra utvecklingen ("planmonopolet").



Nationella mål och strategier inom miljöområdet

Staten styr samhällets utveckling med lagar och regler samt måldokument – några med betydelse för kommunens översiktsplanering redovisas nedan.

Miljökvalitetsmål

Riksdagen antog 1999 femton nationella miljökvalitetsmål. År 2005 kompletterades dessa med ett mål för biologisk mångfald. Målen är utgångspunkt för en hållbar samhällsutveckling. De nationella målen har följts upp med delmål samt mål på regional och lokal nivå. Det finns dessutom elva nationella folkhälsomål som också berör samhällsplanering.



För Värmdös utveckling är framför allt följande mål aktuella:

- ❖ Giftfri miljö
- ❖ Ingen övergödning
- ❖ Grundvatten av god kvalitet
- ❖ Hav i balans samt levande kust och skärgård
- ❖ Ett rikt odlingslandskap
- ❖ God bebyggd miljö
- ❖ Ett rikt växt- och djurliv

Strategi för hållbar utveckling

Det nationella arbetet med omställning till en hållbar utveckling grundas på Brundtlandkommissionens definition från 1987. Människligheten har förmåga att försäkra sig om en utvecklingen som tillgodoser dagens behov utan att äventyra kommande generationers möjligheter att tillgodose sina behov. Dagens teknologi, samhällsorganisation, nyttjande av naturresurser samt biosfärens förmåga att tåla effekter av människans verksamheter sätter vissa gränser.

Nationella folkhälsomål

Det nationella målet är att skapa samhälleliga förutsättningar för en god hälsa på lika villkor. Riksdagen har antagit elva mål för folkhälsoarbete. Fyra har koppling till fysisk planering:

- ❖ Trygga och goda uppväxtvillkor
- ❖ Sunda och säkra miljöer
- ❖ Gott skydd mot smittspridning
- ❖ Ökad fysisk aktivitet

Klimatsatsningar

Utgångspunkten för internationellt klimatarbete är Kyotoprotokollet. En förhandling om mål för klimatarbetet som undertecknats av ett stort antal länder utom USA, Ryssland och Kina. IPCC, Intergovernmental Panel on Climate Change, förbereder en ny överenskommelse.

Vattendirektivet

EU beslutade i oktober 2001 om ett ramdirektiv för vatten. Direktivet innebär ett nytt sätt att förvalta olika vattenresurser med syftet att bibehålla god vattenkvalitet och förhindra ytterligare försämringar. Målet är att alla vatten ska vara av "god status" 2015–2021. Se avsnitt: Åtgärdsprogram för vatten.

Regionala mål

För de nationella miljömålen finns regionala motsvarigheter. Dessa redovisas inte i översiktsplanen, men har legat till grund för beskrivningar och ansatser.



